



แผนป้องกันและระงับอัคคีภัย ประจำปี 2565



งานป้องกันและบรรเทาสาธารณภัย
องค์การบริหารส่วนตำบลเกาะลอยบางหัก
อำเภอพานทอง จังหวัดชลบุรี

คำนำ

ตามพระราชบัญญัติป้องกันและบรรเทาสาธารณภัย พ.ศ. ๒๕๕๐ มาตรา ๒๐ และ มาตรา ๒๑ กำหนดให้ องค์กรปกครองส่วนท้องถิ่นแห่งพื้นที่มีหน้าที่ป้องกันและบรรเทาสาธารณภัยในเขตท้องถิ่นของตนโดยมีผู้บริหารท้องถิ่นขององค์กรปกครองส่วนท้องถิ่นแห่งพื้นที่นั้นเป็นผู้รับผิดชอบในฐานะผู้อำนวยการท้องถิ่น ในการปฏิบัติหน้าที่ของผู้บริหารท้องถิ่น ให้มีอำนาจสั่งการควบคุมและกำกับดูแลการปฏิบัติหน้าที่ของเจ้าพนักงานและอาสาสมัคร โดยให้ปลัดองค์กรปกครองส่วนท้องถิ่นเป็นผู้ช่วยผู้บริหารท้องถิ่น รับผิดชอบและปฏิบัติหน้าที่ในการป้องกันและบรรเทาสาธารณภัยในเขตท้องถิ่นของตนและมีหน้าที่ช่วยเหลือผู้บริหารท้องถิ่นตามที่ได้รับมอบหมาย

งานป้องกันและบรรเทาสาธารณภัย สำนักปลัด องค์การบริหารส่วนตำบลเกาะลอยบางหัก จึงจัดทำแผนป้องกันและระงับอัคคีภัยขององค์การบริหารส่วนตำบลเกาะลอยบางหัก ประจำปี ๒๕๖๕ ขึ้น โดยมีวัตถุประสงค์เพื่อเป็นการป้องกันและระงับเหตุเพลิงไหม้ในบริเวณพื้นที่ตำบลเกาะลอย และตำบลบางหัก ที่อาจจะเกิดขึ้นหรือหากเกิดขึ้นแล้วสามารถระงับได้อย่างรวดเร็ว สามารถลดการสูญเสียชีวิตและทรัพย์สินรวมทั้งกำหนดหน้าที่ความรับผิดชอบต่อการปฏิบัติทั้งในระยะก่อนเกิดเหตุ ขณะเกิดเหตุและภายหลังที่ภัยผ่านพ้นไปแล้ว และเพื่อเป็นกรอบในการป้องกันและควบคุม ดูแล รักษาความปลอดภัยของพนักงานส่วนตำบล ลูกจ้างประจำ และพนักงานจ้างทุกคน ในการป้องกันและระงับอัคคีภัยต่อไป

(นางสาวนวิรัตน์ แก้วตา)

ผู้อำนวยการศูนย์ป้องกันและบรรเทาสาธารณภัย

องค์การบริหารส่วนตำบลเกาะลอยบางหัก

สารบัญ

เรื่อง	หน้า
แผนป้องกันและระงับอัคคีภัยขององค์การบริหารส่วนตำบลเกาะลอยบางหัก	
๑. ความสอดคล้อง	๑
๒. สถานการณ์	๑
๓. วัตถุประสงค์	๑
๔. ข้อมูลพื้นฐานขององค์การบริหารส่วนตำบลเกาะลอยบางหัก	๑
๔.๑ ที่ตั้งและอาณาเขต	
๔.๒ อัตรากำลังพนักงานส่วนตำบลและลูกจ้าง	
๔.๓ อุปกรณ์ที่จำเป็นต้องเคลื่อนย้าย	
๕. สภาพความเสี่ยงที่ก่อให้เกิดอัคคีภัย	๒
๖. อุปกรณ์ดับเพลิง	๒
๗. ขั้นตอนการปฏิบัติ	๓
๗.๑ การปฏิบัติก่อนเกิดเพลิงไหม้	
๗.๒ การปฏิบัติเมื่อเกิดเหตุเพลิงไหม้	
๗.๓ การปฏิบัติภายหลังเพลิงสงบ	
๘. แผนผังในที่ทำการองค์การบริหารส่วนตำบลเกาะลอยบางหัก	๓
๙. ทางหนีไฟ	๓
๑๐. บริเวณพื้นที่ปลอดภัย	๓
๑๑. การอพยพผู้จุดปลอดภัย	๓
๑๒. คณะกรรมการป้องกันและบรรเทาสาธารณภัยองค์การบริหารส่วนตำบลเกาะลอยบางหัก	๓ - ๖
๑๒.๑ คณะกรรมการป้องกันและบรรเทาสาธารณภัย	
๑๒.๒ คณะกรรมการฝ่ายต่าง ๆ	
๑๓. ขั้นตอนการปฏิบัติเมื่อเกิดสาธารณภัย	๗
๑๓.๑ ขั้นตอนการปฏิบัติการก่อนเกิดเหตุเพลิงไหม้	๗ - ๙
๑. การตรวจตรา	
๒. การอบรม	
๓. การรณรงค์ป้องกันอัคคีภัย	
๑๓.๒ ขั้นตอนการปฏิบัติเมื่อเกิดเหตุเพลิงไหม้	๙-๑๐
- แผนปฏิบัติการเมื่อเกิดอัคคีภัยภายในที่ทำการองค์การบริหารส่วนตำบลเกาะลอยบางหักในเวลาราชการ	
- แผนปฏิบัติการเมื่อเกิดอัคคีภัยภายในที่ทำการองค์การบริหารส่วนตำบลเกาะลอยบางหักนอกเวลาราชการ	

๑๓.๓ ขั้นตอนการปฏิบัติหลังเกิดเหตุเพลิงไหม้

๑๑

๑. การบรรเทาทุกข์

๒. การฟื้นฟูบูรณะ

เบอร์โทรศัพท์ประสานงาน

๑๒

แผนป้องกันและระงับอัคคีภัย
องค์การบริหารส่วนตำบลเกาะลอยบางหัก

ความสอดคล้อง

๑. พระราชบัญญัติป้องกันและบรรเทาสาธารณภัย พ.ศ. ๒๕๕๐
๒. พระราชบัญญัติควบคุมอาคาร พ.ศ. ๒๕๒๒ และกฎกระทรวง
๓. ระเบียบกระทรวงมหาดไทย ว่าด้วยกิจการอาสาสมัครป้องกันภัยฝ่ายพลเรือน พ.ศ. ๒๕๕๓
๔. แผนป้องกันและบรรเทาสาธารณภัยแห่งชาติ ปี ๒๕๕๘
๕. ระเบียบกระทรวงมหาดไทย ว่าด้วยค่าใช้จ่ายเพื่อช่วยเหลือประชาชนตามอำนาจหน้าที่ขององค์กรปกครองส่วนท้องถิ่น พ.ศ. ๒๕๖๐ ถึงเพิ่มเติมฉบับที่ ๒ พ.ศ. ๒๕๖๑

สถานการณ์

อัคคีภัยเป็นภัยพิบัติที่เกิดขึ้นบ่อยครั้ง ส่วนมากมีสาเหตุมาจากความประมาทขาดความระมัดระวังหรือพลั้งเผลอ ก่อให้เกิดความเสียหายต่อชีวิตและทรัพย์สินของประชาชน รวมทั้งสร้างความเสียหายแก่ทรัพย์สินของรัฐ รวมถึงส่งผลเสียต่อสภาพสิ่งแวดล้อมด้วย องค์การบริหารส่วนตำบลเกาะลอยบางหักได้ตระหนักและเล็งเห็นถึงความสำคัญในเรื่องนี้เป็นอย่างยิ่ง ประกอบกับองค์การบริหารส่วนตำบลเกาะลอยบางหักมีผู้มาติดต่อราชการเป็นจำนวนมากตลอดจนมีวัสดุอุปกรณ์ เครื่องมือเครื่องใช้ในสำนักงาน และเอกสารต่างๆ ซึ่งเป็นแหล่งเชื้อเพลิงอย่างดี หากไม่มีการตรวจตราอย่างระมัดระวัง อาจเป็นสาเหตุที่ทำให้เกิดอัคคีภัยได้ง่าย

ดังนั้น เพื่อเป็นการเตรียมการป้องกันมิให้เกิดอัคคีภัยและการรองรับเหตุการณ์เมื่อเกิดเพลิงไหม้ตลอดจนเป็นแนวทางในการเตรียมความพร้อมในการป้องกันและลดความเสี่ยงต่ออัคคีภัย ที่อาจจะเกิดขึ้นแล้วสามารถระงับได้อย่างรวดเร็ว จึงได้จัดทำแผนป้องกันและระงับอัคคีภัยขององค์การบริหารส่วนตำบลเกาะลอยบางหัก ขึ้น

วัตถุประสงค์

๑. เพื่อเป็นการป้องกันการสูญเสียชีวิตและทรัพย์สินจากอัคคีภัย
๒. เพื่อให้พนักงานเจ้าหน้าที่ผู้ปฏิบัติงาน มีความมั่นใจในเรื่องความปลอดภัย ตระหนักและมีความพร้อมสามารถระงับเหตุ รวมทั้งช่วยเหลือตนเองได้อย่างปลอดภัยเมื่อเกิดเหตุเพลิงไหม้
๒. เพื่อพัฒนาระบบบริหารจัดการด้านอัคคีภัยขององค์การบริหารส่วนตำบลเกาะลอยบางหักให้มีประสิทธิภาพ สามารถลดอัตราความเสี่ยงต่อการเกิดอัคคีภัย
๓. เพื่อลดอัตราการเสี่ยง การสูญเสียชีวิต ต่อการเกิดเหตุอัคคีภัย
๔. เพื่อสร้างทัศนคติ

๔. ข้อมูลพื้นฐานขององค์การบริหารส่วนตำบลเกาะลอยบางหัก

๔.๑ ที่ตั้งและอาณาเขต

องค์การบริหารส่วนตำบลเกาะลอยบางหัก มีพื้นที่ครอบคลุมตำบลเกาะลอยและตำบลบางหัก ประมาณ ๒๑.๓๓๕ ตารางกิโลเมตร หรือประมาณ ๑๓,๓๒๙ ไร่ ซึ่งอยู่ในอำเภอพานทอง จังหวัดชลบุรี ระยะทางห่างจากอำเภอพานทอง ประมาณ ๘ กิโลเมตร มีอาณาเขตดังนี้

ทิศเหนือ	ติดต่อกับ	ตำบลบางซ່อน	อำเภอบ้านโพธิ์	จังหวัดฉะเชิงเทรา
ทิศตะวันออก	ติดต่อกับ	ตำบลโคกขี้หนอน	อำเภอพานทอง	จังหวัดชลบุรี
ทิศตะวันตก	ติดต่อกับ	ตำบลบางนาง	อำเภอพานทอง	จังหวัดชลบุรี,
		ตำบลบางผึ้ง	อำเภอบางปะกง	จังหวัดฉะเชิงเทรา,
		ตำบลเขาหิน	อำเภอบางปะกง	จังหวัดฉะเชิงเทรา
ทิศใต้	ติดต่อกับ	ตำบลหน้าประดู่	อำเภอพานทอง	จังหวัดชลบุรี

๔.๒ อัตรากำลังพนักงานส่วนตำบล และ ลูกจ้าง	จำนวน	๒๖	คน
- พนักงานส่วนตำบล	จำนวน	๑๐	คน
- พนักงานครูส่วนตำบล	จำนวน	๒	คน
- ลูกจ้างประจำ	จำนวน	๑	คน
- พนักงานจ้างตามภารกิจ	จำนวน	๑๑	คน
- พนักงานจ้างทั่วไป	จำนวน	๔	คน

๔.๓ อุปกรณ์ที่จำเป็นต้องเคลื่อนย้าย

- คอมพิวเตอร์	จำนวน	๒๑	ชุด
- เครื่องพิมพ์	จำนวน	๑๒	เครื่อง
- โทรสาร	จำนวน	๒	เครื่อง
- ตู้নিরภัย	จำนวน	๑	ตู้
- เครื่องถ่ายเอกสาร	จำนวน	๑	เครื่อง

๕. สภาพความเสี่ยงที่ก่อให้เกิดอัคคีภัย

๕.๑ การลัดวงจรของกระแสไฟฟ้า

๕.๒ การวางเพลิงในสถานที่ราชการ

๖. อุปกรณ์ดับเพลิง

- เคมีดับเพลิง	จำนวน	๑๐	ถัง
- รถบรรทุกน้ำ ความจุ ๑๐,๐๐๐ ลิตร	จำนวน	๑	คัน

๗. ขั้นตอนการปฏิบัติ แบ่งเป็น ๓ ขั้นตอน ดังนี้

๗.๑ การปฏิบัติก่อนเกิดเหตุเพลิงไหม้ ประกอบด้วยแผนป้องกันอัคคีภัยต่าง ๆ คือ

๗.๑.๑ การตรวจตรา

๗.๑.๒ การอบรม

๗.๑.๓ การรณรงค์ป้องกันอัคคีภัย

๗.๒ การปฏิบัติเมื่อเกิดเหตุเพลิงไหม้ ประกอบด้วย

๗.๒.๑ แผนปฏิบัติการเมื่อเกิดอัคคีภัยภายในที่ทำการองค์การบริหารส่วนตำบลเกาะลอยบางหัก
ในเวลาราชการ

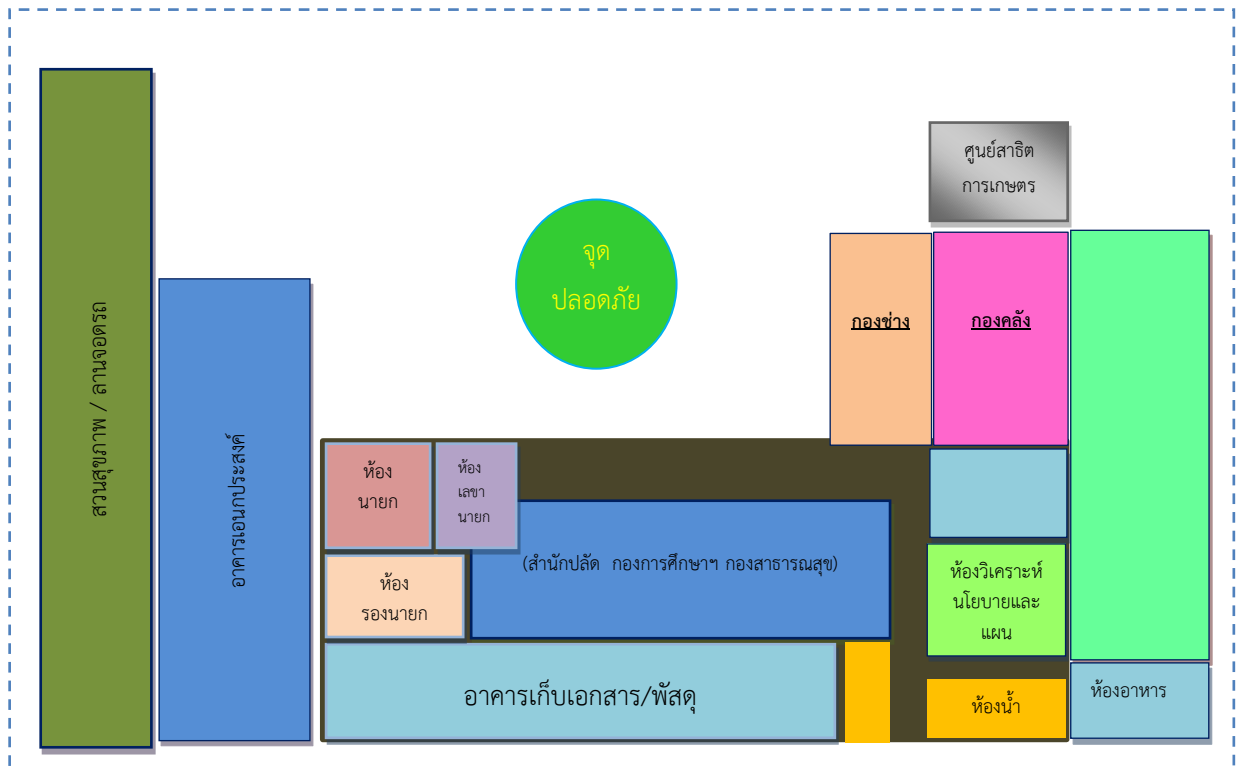
๗.๒.๒ แผนปฏิบัติการเมื่อเกิดอัคคีภัยภายในที่ทำการองค์การบริหารส่วนตำบลเกาะลอยบางหัก
นอกเวลาราชการ

๗.๓ การปฏิบัติภายหลังเพลิงสงบ ประกอบด้วย

๗.๓.๑ แผนบรรเทาทุกข์

๗.๓.๒ แผนการฟื้นฟูบูรณะ

๘. แผนผัง ในที่ทำการองค์การบริหารส่วนตำบลเกาะลอยบางหัก



๙. ทางหนีไฟ

ประตูอาคารเป็นประตูหลักเข้า-ออก และประตูในห้องทำงานกองคลังและกองช่างหนีออกไปทางประตูทิศใต้ สำนักงานปลัดหนีออกไปทางทิศตะวันออก มารวมหนีออกทางประตูหลัก

๑๐. บริเวณพื้นที่ปลอดภัย

บริเวณลานด้านหน้าองค์การบริหารส่วนตำบลเกาะลอยบางหัก และโรงจอดรถยนต์ และโรงจอดรถบรรทุกน้ำและรถขยะเป็นพื้นที่ปลอดภัย

๑๑. การอพยพสู่จุดปลอดภัย

เมื่อพนักงานรู้ว่าได้เกิดเหตุเพลิงไหม้ หรือเมื่อเจ้าหน้าที่ป้องกันและบรรเทาสาธารณภัยให้สัญญาณเกิดเหตุเพลิงไหม้ ให้พนักงานส่วนตำบลเกาะลอยบางหัก อพยพหนีภัยตามเส้นทางหลัก โดยใช้ประตูอาคารเป็นประตูหลักเข้า-ออก และประตูในห้องทำงานกองคลังและกองช่าง อพยพออกไปทางประตูทิศใต้ สำนักงานปลัดอพยพออกไปทางทิศตะวันออก มารวมอพยพออกทางประตูหลัก สู่ภายนอกอาคาร ไปรวมพล ณ จุดปลอดภัยที่บริเวณลานด้านหน้าองค์การบริหารส่วนตำบลเกาะลอยบางหัก และโรงจอดรถยนต์ และโรงจอดรถบรรทุกน้ำและรถขยะเป็นพื้นที่ปลอดภัย

๑๒. คณะกรรมการป้องกันและบรรเทาสาธารณภัยองค์การบริหารส่วนตำบลเกาะลอยบางหัก

๑๒.๑ คณะกรรมการป้องกันและบรรเทาสาธารณภัย ประกอบด้วย

- | | | |
|------------------------------|------------------------------|----------------------|
| ๑. นางสาวนวิรัตน์ แก้วตา | นายกองค์การบริหารส่วนตำบล | ผู้อำนวยการศูนย์ฯ |
| ๒. นายสุภาพ เกียรติเสถียรภาพ | รองนายกองค์การบริหารส่วนตำบล | รองผู้อำนวยการศูนย์ฯ |
| ๓. นายเรวัต ทองโต | รองนายกองค์การบริหารส่วนตำบล | รองผู้อำนวยการศูนย์ฯ |
| ๔. นางสาวจงกมล ประสมสุข | ปลัดองค์การบริหารส่วนตำบล | หัวหน้าศูนย์ฯ |
| ๕. นางมลฤดี กานนท์ | รองปลัดองค์การบริหารส่วนตำบล | กรรมการ |

๖. นายวสุพล	ผาสุข	ประธานสภาองค์การบริหารส่วนตำบล	กรรมการ
๗. นายอนุรักษ์	แก้วอุไร	กำนันตำบลเกาะลอย	กรรมการ
๘. นายอนัน	ไม้งาม	กำนันตำบลบางหัก	กรรมการ
๙. นายณรชกฤษ	เป็รื่องเมธา	ผู้อำนวยการกองช่าง	กรรมการ
๑๐. นางวัลลีย์	แก้วตา	หัวหน้าสำนักงานปลัด	กรรมการ/เลขานุการ
๑๑. นางสาววัฒน์	เรื่องชัยอภิรัฐ	ผู้ช่วยนักวิเคราะห์นโยบายและแผน	กรรมการ/ผู้ช่วยเลขานุการ

มีหน้าที่และความรับผิดชอบ ดังนี้

๑. สำรวจ ตรวจสอบ และประเมินความเสี่ยงจากอัคคีภัย ในที่ทำการองค์การบริหารส่วนตำบลเกาะลอยบางหัก อย่างละเอียดและสม่ำเสมอ
๒. พิจารณากำหนดมาตรการ แนวทางในการป้องกันและการเตรียมความพร้อมการป้องกันอัคคีภัย
๓. พิจารณาให้ความเห็นชอบแผนป้องกันภัยฝ่ายพลเรือนหมู่บ้านตามที่คณะกรรมการเสนอ
๔. เผื่อระวังติดตามสถานการณ์เกิดภัยพิบัติต่าง ๆ ในพื้นที่องค์การบริหารส่วนตำบลเกาะลอยบางหัก
๕. ทำกิจกรรมและประสานการดำเนินการกับส่วนราชการและองค์กรต่าง ๆ ด้านการป้องกันและบรรเทาสาธารณภัย

๑๒.๒ คณะกรรมการฝ่ายต่าง ๆ

๑. คณะกรรมการฝ่ายป้องกันและเตรียมความพร้อม ประกอบด้วย

๑.๑ นายสุภาพ	เกียรติเสถียรภาพ	รองนายกองค์การบริหารส่วนตำบล	หัวหน้าฝ่ายฯ
๑.๒ นางสาวจงกมล	ประสมสุข	ปลัดองค์การบริหารส่วนตำบล	กรรมการ
๑.๓ นางมลฤดี	กานนท์	รองปลัดองค์การบริหารส่วนตำบล	กรรมการ
๑.๔ นายอนุรักษ์	แก้วอุไร	กำนันตำบลเกาะลอย	กรรมการ
๑.๕ นายอนัน	ไม้งาม	กำนันตำบลบางหัก	กรรมการ
๑.๖ ผู้ใหญ่บ้านทุกหมู่บ้าน	ในตำบลเกาะลอย		กรรมการ
๑.๗ ผู้ใหญ่บ้านทุกหมู่บ้าน	ในตำบลบางหัก		กรรมการ
๑.๘ สมาชิกสภาองค์การบริหารส่วนตำบล	ทุกท่าน		กรรมการ
๑.๙ นางวัลลีย์	แก้วตา	หัวหน้าสำนักงานปลัด	เจ้าหน้าที่
๑.๑๐ นางสาวดนุลดา	เกตุวัฒน์ธนา	นักพัฒนาชุมชน	เจ้าหน้าที่

มีหน้าที่และความรับผิดชอบ ดังนี้

๑) จัดฝึกอบรมด้านการเตรียมความพร้อมในการจัดการความเสี่ยงจากอัคคีภัย ให้แก่องค์การบริหารส่วนตำบลเกาะลอยบางหัก เพื่อเสริมสร้างจิตสำนึกแก่พนักงานในสิ่งที่ควรทำก่อนเกิดภัย ขณะเกิดภัยและหลังเกิดภัย

๒) จัดเตรียมวัสดุอุปกรณ์ให้พร้อมเผชิญเหตุ จัดการฝึกซ้อมแผนการป้องกันอัคคีภัย

๒. คณะกรรมการฝ่ายเผื่อระวังและแจ้งเตือนภัย ประกอบด้วย

๒.๑ นายเรวัต	ทองโต	นายกองค์การบริหารส่วนตำบล	หัวหน้าฝ่ายฯ
๒.๒ นางสาวจงกมล	ประสมสุข	ปลัดองค์การบริหารส่วนตำบล	กรรมการ
๒.๓ นางมลฤดี	กานนท์	รองปลัดองค์การบริหารส่วนตำบล	กรรมการ
๒.๔ ผู้ใหญ่บ้านทุกหมู่บ้าน	ในตำบลเกาะลอย		กรรมการ
๒.๕ ผู้ใหญ่บ้านทุกหมู่บ้าน	ในตำบลบางหัก		กรรมการ
๒.๖ สมาชิกสภาองค์การบริหารส่วนตำบล	ทุกท่าน		กรรมการ

๒.๗ นางวัลลีย์ แก้วตา หัวหน้าสำนักปลัด เจ้าหน้าที่
 ๒.๘ นางสาววัฒนี เรืองชัยภักดิ์ ผู้ช่วยนักวิเคราะห์นโยบายและแผนเจ้าหน้าที่
มีหน้าที่และความรับผิดชอบ ดังนี้

- ๑) เฝ้าระวังการเกิดอัคคีภัยอย่างสม่ำเสมอ
- ๒) แจ้งเตือนภัยเมื่อเกิดอัคคีภัยขึ้น ให้ทุกคนได้รับทราบ พร้อมแนวทางปฏิบัติสำหรับการอพยพ

๓. คณะกรรมการฝ่ายอพยพ ประกอบด้วย

๓.๑ นางมลฤดี กานนท์	รองปลัดองค์การบริหารส่วนตำบล	หัวหน้าฝ่ายฯ
๓.๒ ผู้ใหญ่บ้านตำบลเกาะลอย และตำบลบางหัก		กรรมการ
๓.๓ สมาชิกองค์การบริหารส่วนตำบลเกาะลอยบางหัก		กรรมการ
๓.๔ นางวัลลีย์ แก้วตา	หัวหน้าสำนักปลัด	เจ้าหน้าที่
๓.๕ นางสาวนุศลา เกตุวัฒน์ธา	นักพัฒนาชุมชน	เจ้าหน้าที่
๓.๖ นางสาวมณฑาทิพย์ อ่อนสี	ผู้ช่วยนักพัฒนาชุมชน	เจ้าหน้าที่
๓.๗ นางสาวนิภาพรรณ ลีสี	ผู้ช่วยนักวิชาการสาธารณสุข	เจ้าหน้าที่

มีหน้าที่และความรับผิดชอบ ดังนี้

- ๑) ประสานงานกับคณะกรรมการฝ่ายเฝ้าระวังเหตุ
- ๒) ดำเนินการอพยพพนักงานและครุภัณฑ์ที่สำคัญ จากจุดเสี่ยงภัยไปยังจุดปลอดภัย
- ๓) ดำเนินการอพยพพนักงานและครุภัณฑ์ที่สำคัญ เมื่อเหตุการณ์อัคคีภัยคลี่คลายแล้ว

๔. คณะกรรมการฝ่ายดับเพลิง และกู้ภัยช่วยชีวิต ประกอบด้วย

๔.๑ นางมลฤดี กานนท์	รองปลัดองค์การบริหารส่วนตำบล	หัวหน้าฝ่ายฯ
๔.๒ ผู้ใหญ่บ้านตำบลเกาะลอย และตำบลบางหัก		กรรมการ
๔.๓ สมาชิกองค์การบริหารส่วนตำบลเกาะลอยบางหัก		กรรมการ
๔.๔ นางวัลลีย์ แก้วตา	หัวหน้าสำนักปลัด	เจ้าหน้าที่
๔.๕ นายณธฤช เปรื่องเมธา	ผู้อำนวยการกองช่าง	เจ้าหน้าที่
๔.๖ นางสาวนุศลา เกตุวัฒน์ธา	นักพัฒนาชุมชน	เจ้าหน้าที่
๔.๗ พนักงานจ้างทุกคน		เจ้าหน้าที่

มีหน้าที่และความรับผิดชอบ ดังนี้

- ๑) การดำเนินการดับเพลิง ค้นหา กู้ภัยและช่วยชีวิต
- ๒) ดำเนินการปฐมพยาบาลเบื้องต้นแก่ผู้ประสบภัย และส่งต่อให้กับสถานพยาบาล

๕. คณะกรรมการฝ่ายสงเคราะห์ ประกอบด้วย

๕.๑ นางสาวนวิรัตน์ แก้วตา	นายกองค์การบริหารส่วนตำบล	หัวหน้าฝ่ายฯ
๕.๒ นางสาวจงกมล ประสมสุข	ปลัดองค์การบริหารส่วนตำบล	กรรมการ
๕.๓ นางมลฤดี กานนท์	รองปลัดองค์การบริหารส่วนตำบล	กรรมการ
๕.๔ ผู้ใหญ่บ้านตำบลเกาะลอย และตำบลบางหัก		กรรมการ
๕.๕ สมาชิกสภาองค์การบริหารส่วนตำบล		กรรมการ
๕.๖ นางวัลลีย์ แก้วตา	หัวหน้าสำนักปลัด	เจ้าหน้าที่
๕.๗ นางสาวนุศลา เกตุวัฒน์ธา	นักพัฒนาชุมชน	เจ้าหน้าที่
๕.๘ นางสาวมณฑาทิพย์ อ่อนสี	ผู้ช่วยนักพัฒนาชุมชน	เจ้าหน้าที่

มีหน้าที่และความรับผิดชอบ ดังนี้

- ๑) ดำเนินการให้การช่วยเหลืออย่างเร่งด่วน โดยเฉพาะจัดหาอาหารสำเร็จรูป น้ำดื่ม
- ๒) รับผิดชอบเครื่องอุปโภคบริโภค และดำเนินการมอบให้แก่ผู้ประสบภัย

๖. คณะกรรมการฝ่ายสุขภาพอนามัย ประกอบด้วย

๖.๑ นางสาวนวรรตน์ แก้วตา	นายกองค์การบริหารส่วนตำบล	หัวหน้าฝ่ายฯ
๖.๒ ผู้อำนวยการโรงพยาบาลส่งเสริมสุขภาพประจำตำบลเกาะลอย		กรรมการ
๖.๓ ผู้อำนวยการโรงพยาบาลส่งเสริมสุขภาพประจำตำบลบางหัก		กรรมการ
๖.๔ นางมลฤดี กานนท์	รองปลัดองค์การบริหารส่วนตำบล	เจ้าหน้าที่
๖.๕ นางวัลลีย์ แก้วตา	หัวหน้าสำนักปลัด	เจ้าหน้าที่
๖.๖ นางสาวนิภาพรรณ ลีสี	ผู้ช่วยนักวิชาการสาธารณสุข	เจ้าหน้าที่
๖.๗ อาสาสมัครสาธารณสุขทุกท่าน		เจ้าหน้าที่

มีหน้าที่และความรับผิดชอบ ดังนี้

- ๑) ดำเนินการรักษายาบาลแก่ผู้เจ็บป่วยหรือผู้ได้รับบาดเจ็บจากอัคคีภัย
- ๒) ฟื้นฟูสภาพจิตใจ วิถีชีวิตของผู้ประสบภัย

๗. คณะกรรมการฝ่ายรักษาความปลอดภัย ประกอบด้วย

๗.๑ นางมลฤดี กานนท์	รองปลัดองค์การบริหารส่วนตำบล	หัวหน้าฝ่ายฯ
๗.๒ นางวัลลีย์ แก้วตา	หัวหน้าสำนักปลัด	กรรมการ
๗.๓ นายณธกฤษ เปรื่องเมธา	ผู้อำนวยการกองช่าง	กรรมการ
๗.๔ นางสาวตฤลดา เกตุวัฒน์ธา	นักพัฒนาชุมชน	เจ้าหน้าที่
๗.๕ พนักงานจ้างทุกคน		เจ้าหน้าที่

มีหน้าที่และความรับผิดชอบ ดังนี้

- ๑) ดูแลรักษาความปลอดภัยทรัพย์สินขององค์การบริหารส่วนตำบลเกาะลอยบางหัก
- ๒) อำนวยความสะดวกด้านการสัญจร การจราจรของผู้อพยพ ขณะดำเนินการอพยพ

๘. คณะกรรมการฝ่ายประสานงาน ประกอบด้วย

๘.๑ นางมลฤดี กานนท์	รองปลัดองค์การบริหารส่วนตำบล	หัวหน้าฝ่ายฯ
๘.๒ นางวัลลีย์ แก้วตา	หัวหน้าสำนักปลัด	กรรมการ
๘.๓ นางสาวตฤลดา เกตุวัฒน์ธา	นักพัฒนาชุมชน	กรรมการ
๘.๔ นางสาววัฒน์ย์ เรืองชัยอิรัฐ	ผู้ช่วยนักวิเคราะห์นโยบายและแผน	เจ้าหน้าที่
๘.๕ นางสาวมณฑาทานต์ อ่อนสี	ผู้ช่วยนักพัฒนาชุมชน	เจ้าหน้าที่
๘.๖ นางสาวนิภาพรรณ ลีสี	ผู้ช่วยนักวิชาการสาธารณสุข	เจ้าหน้าที่

มีหน้าที่และความรับผิดชอบ ดังนี้

- ๑) ประสานงานอำเภอ สถานีอนามัย สถานีตำรวจ ในการรายงานเหตุการณ์เพื่อให้เข้ามาช่วยเหลือสนับสนุนการบรรเทาสาธารณภัยต่อไป
- ๒) ประสานงานกับหน่วยปฏิบัติกู้ชีพกู้ภัย และองค์กรปกครองส่วนท้องถิ่นใกล้เคียง
- ๓) รวบรวมข้อมูล สรุปรายงานผู้บังคับบัญชา

๑๓. ขั้นตอนการปฏิบัติเมื่อเกิดสาธารณภัย

ระยะเวลา	ภาระหน้าที่	ผู้รับผิดชอบ
๑. ก่อนเกิดภัย	๑. เตรียมเครื่องมือ อุปกรณ์แจ้งเตือนภัย เช่น ถังเคมี ดับเพลิง ป้ายเตือนต่าง ๆ ๒. สำรวจเส้นทางอพยพและจุดปลอดภัย ๓. ฝึกระวังเหตุ ๔. ฝึกอบรม ซ้อมแผนอย่างต่อเนื่อง	- ฝ่ายป้องกันและเตรียมความพร้อม - ฝ่ายอพยพ - ฝ่ายเฝ้าระวัง และแจ้งเตือนภัย
๒. ขณะเกิดภัย	๑. การเตรียมการอพยพ ๑.๑ การเรียกรวมพล ๑.๒ กำหนดจุดเตรียมความพร้อมสำหรับอพยพ ๑.๓ จัดให้มีผู้ควบคุมการอพยพ ๑.๔ เตรียมที่พักฉุกเฉิน ๒. การอพยพไปยังพื้นที่ปลอดภัย ๒.๑ การบริหารการอพยพ ๒.๒ ตรวจสอบจำนวนผู้อพยพ ๒.๓ การดูแลความปลอดภัยและความสงบของศูนย์อพยพ ๒.๔ การให้บริการทางการแพทย์ ๓. ดำเนินการค้นหา ช่วยชีวิตผู้ประสบภัย	ฝ่ายอพยพ - ฝ่ายรักษาความปลอดภัย - ฝ่ายสุขภาพอนามัย - ฝ่ายค้นหา ภัย และช่วยชีวิต
๓. หลังเกิดภัย	๑. จัดตั้งศูนย์บรรเทาทุกข์ ๒. ดำเนินการค้นหา ช่วยชีวิตผู้ประสบภัย ๓. อพยพพนักงานและครอบครัวหลังเหตุการณ์ปกติ ๔. สำรวจความเสียหาย ทรัพย์สินของราชการ เพื่อขอรับความช่วยเหลือจากหน่วยงานที่เกี่ยวข้องต่อไป ๕. ประสานงานด้านต่างๆ พร้อมสรุปและรายงานข้อมูล	- ฝ่ายสงเคราะห์ - ฝ่ายค้นหา ภัย และช่วยชีวิต - ฝ่ายอพยพ - ฝ่ายสงเคราะห์ - ฝ่ายประสานงาน

ลงชื่อ

(นางสาวนวรรตน์ แก้วตา)

ผู้อำนวยการศูนย์ป้องกันและบรรเทาสาธารณภัย

องค์การบริหารส่วนตำบลเกาะลอยบางหัก

๑๓.๑ ขั้นตอนการปฏิบัติภารกิจก่อนเกิดเหตุเพลิงไหม้

ขั้นตอนการปฏิบัติตามแผน

- ๑) การตรวจตรา
- ๒) การอบรม
- ๓) การรณรงค์ป้องกันอัคคีภัย

อัตรากำลัง

- | | |
|---|-------------|
| ๑. พนักงานขององค์การบริหารส่วนตำบลเกาะลอยบางหัก | จำนวน ๒๖ คน |
| ๒. เวรพักเที่ยงระหว่างเวลา ๑๒.๐๐ – ๑๓.๐๐ น. | จำนวน ๑ คน |
| ๓. เวรวันหยุดระหว่างเวลา ๐๘.๐๐ – ๑๖.๐๐ น. | จำนวน ๒ คน |
| ๔. เวรกลางคืนระหว่างเวลา ๑๘.๐๐ – ๐๖.๐๐ น. | จำนวน ๑ คน |

๑. การตรวจตรา

เป็นการเฝ้าระวังป้องกันและสำรวจตรวจตราระบบความปลอดภัยและความเรียบร้อยของอาคาร สำนักงาน วัสดุ อุปกรณ์ เครื่องมือ เครื่องใช้ โดยดำเนินการ ดังนี้

- จัดให้มีคณะกรรมการเจ้าหน้าที่ในการดำเนินการตามแผนการตรวจตรา
- จัดทำแผนการติดตั้งเครื่องตรวจจับควัน (Smoke Detector) และเครื่องดับเพลิงแบบมือถือ
- สำรวจตรวจตราความปลอดภัยของอาคาร รวมทั้งเครื่องตรวจจับควัน (Smoke Detector) ถังดับเพลิง เส้นทางอพยพหนีไฟและอื่นๆ ให้เป็นไปตามที่กฎหมายกำหนด
- สำรวจ ตรวจตราความปลอดภัยบริเวณสำนักงาน อาคาร สถานที่ วัสดุ ซึ่งอาจเป็นจุดเริ่มต้นที่ทำให้ทราบถึงสาเหตุการเกิดอัคคีภัย ตลอดจนอุปกรณ์เกี่ยวกับการป้องกันและระงับอัคคีภัย หากพบบริเวณใดเป็นจุดเสี่ยงต่อการเกิดอัคคีภัยให้รีบแก้ไขหรือเพิ่มความระมัดระวังเป็นพิเศษ
- ทดสอบประสิทธิภาพการทำงานของระบบสัญญาณแจ้งเหตุเพลิงไหม้ รวมถึงการซ่อมบำรุงและตรวจตราปั้มน้ำ สายท่อน้ำ และถังดับเพลิง อุปกรณ์ดับเพลิงภายในอาคารให้ใช้งานได้อย่างมีประสิทธิภาพโดยถังดับเพลิงจะต้องมีสารเคมีที่ใช้ในการดับเพลิงตามปริมาณที่กำหนดและเปลี่ยนน้ำยาตามวาระและอายุของน้ำยานั้น และต้องติดตั้งในที่เห็นได้ชัดเจนสามารถหยิบใช้งานได้สะดวกไม่มีสิ่งกีดขวาง
- จัดทำป้ายสื่อความหมายปลอดภัย เช่น “ทางหนีไฟ” ต้องเห็นชัดเจนทั้งกลางวันและกลางคืน ป้ายข้อความ “ทางเข้า” และ “ทางออก” เป็นต้น
- แจ้งเส้นทางอพยพหนีไฟ และขนย้ายทรัพย์สินให้ทุกคนรับทราบ
- ทุกคนสำรวจ ตรวจตราอุปกรณ์เครื่องใช้ไฟฟ้า สายไฟ ปลั๊กไฟให้อยู่ในสภาพสมบูรณ์ใช้งานได้ ไม่มีเสียหายหรือชำรุด ตลอดจนกำจัดแหล่งสะสมเชื้อเพลิง เช่น กระดาษ และวัสดุอื่นๆ ที่ติดไฟได้ง่าย เป็นต้น
- จัดทำผังการติดต่อสื่อสาร หมายเลขโทรศัพท์ของฝ่ายบริหาร หน่วยงาน ผู้ดูแลอาคาร สถานที่ ดำรงไว้ในพื้นที่ และสถานีดับเพลิงใกล้เคียงโดยทำป้ายติดให้ชัดเจน และทั่วถึง
- จัดทำสัญลักษณ์ของบัญชีทรัพย์สินตลอดจนเอกสารสำคัญที่สามารถขนย้ายได้ เมื่อเกิดเหตุเพลิงไหม้ โดยเรียงลำดับความสำคัญ เช่น กำหนดแถบสีแดง หมายถึง มีความสำคัญอันดับ ๑ ให้ขนย้ายก่อน แถบสีเขียว หมายถึง มีความสำคัญอันดับ ๒ ให้ขนย้ายลำดับต่อมา พร้อมแจ้งให้ทุกคนในหน่วยงานรับทราบและเข้าใจร่วมกัน

วิธีปฏิบัติ

พนักงานองค์การบริหารส่วนตำบลเกาะลอยบางหักที่ปฏิบัติหน้าที่เวร

๑. เมื่อเข้ารับหน้าที่ ทำการตรวจตราความปลอดภัย ตามแบบตรวจตราทุกพื้นที่ของที่ทำการองค์การบริหารส่วนตำบลเกาะลอยบางหัก
๒. ทำการบันทึกความปลอดภัย ตามแบบตรวจตรา
๓. เมื่อพบเจอข้อบกพร่อง ให้ดำเนินการแก้ไข (หากดำเนินการด้วยตนเองได้)
๔. เมื่อดำเนินการแก้ไขไม่ได้ ให้รายงานผู้บังคับบัญชาตามลำดับ เพื่อดำเนินการแก้ไขต่อไป

๒. การอบรม

ทำการฝึกอบรมให้ความรู้เกี่ยวกับการป้องกันและระงับอัคคีภัยและการอพยพหนีไฟสำหรับเจ้าหน้าที่ในหน่วยงาน เพื่อให้เจ้าหน้าที่ทุกคนมีความรู้ ความเข้าใจในเรื่องการดับเพลิงเบื้องต้น วิธีใช้อุปกรณ์ดับเพลิงประเภทต่างๆ การดูแลอุปกรณ์ดับเพลิงภายในอาคาร รวมถึงทราบตำแหน่งที่ตั้งเมนสวิทซ์(คัทเอาต์) และวิธีปฏิบัติในการตัดกระแสไฟฟ้าในกรณีฉุกเฉิน ทราบจุดที่ตั้งของถังดับเพลิงบริเวณใกล้เคียงกับหน่วยงาน จุดตัดกระแสไฟฟ้า (คัทเอาต์) ภายในหน่วยงานของตนหรือใกล้เคียง และพร้อมที่จะตัดไฟได้เมื่อเกิดเหตุเพลิงไหม้ขึ้น ทราบสัญญาณแจ้งเหตุเพลิงไหม้ (Fire Alarm) โดยสัญญาณดังกล่าวจะต้องให้ทุกคนที่อยู่ภายในอาคารได้ยินทั่วถึงกัน ทราบ

วิธีการแจ้งเหตุเพลิงไหม้ และการรายงานผู้บังคับบัญชาตลอดจนเรียนรู้วิธีการปฐมพยาบาลและการช่วยเหลือเบื้องต้นในกรณีฉุกเฉิน มีการฝึกปฏิบัติโดยการฝึกซ้อมการระงับอัคคีภัยและอพยพหนีไฟอย่างน้อยปีละ ๑ ครั้ง

๓. การรณรงค์ป้องกันอัคคีภัย

เน้นความสำคัญของการป้องกันและรณรงค์ให้ทุกคนมีจิตสำนึกในการป้องกันการเกิดอัคคีภัย โดยดำเนินการจัดทำแผนป้องกันและระงับอัคคีภัย พร้อมมอบหมายภารกิจหน้าที่ เช่น กำหนดผู้นำในการอพยพหนีไฟ กำหนดผู้ขนย้ายทรัพย์สิน กำหนดผู้มีหน้าที่เฝ้ารักษาทรัพย์สินในพื้นที่พัก กำหนดผู้มีหน้าที่ตรวจสอบว่ามีใครสูบบุหรี่หรือไม่เมื่ออพยพหนีไฟ กำหนดผู้มีหน้าที่ในการปฐมพยาบาลเบื้องต้น พร้อมทั้งกำชับให้ข้าราชการและลูกจ้างติดบัตรประจำตัวเข้า – ออกขณะปฏิบัติหน้าที่ในหน่วยงาน ตลอดจนผู้มาติดต่อราชการโดยขอบัตรประจำตัวไว้ และให้ติดบัตรผู้มาติดต่อราชการแทน รวมถึงการรณรงค์ให้ข้าราชการและเจ้าหน้าที่ทุกคนมีจิตสำนึกและมีส่วนร่วมในการป้องกันและระงับอัคคีภัย โดยการให้ทุกคนติดตามข่าวสารมูลเหตุที่อาจจะเกิดไฟไหม้รวมถึงการลอบวางเพลิง

๑๓.๒ ขั้นตอนการปฏิบัติเมื่อเกิดเหตุเพลิงไหม้

๑) แผนปฏิบัติการเมื่อเกิดอัคคีภัยภายในที่ทำการองค์การบริหารส่วนตำบลเกาะลอยบางหัก ในเวลาราชการ

๒) แผนปฏิบัติการเมื่อเกิดอัคคีภัยภายในที่ทำการองค์การบริหารส่วนตำบลเกาะลอยบางหัก นอกเวลาราชการ

แผนปฏิบัติการเมื่อเกิดอัคคีภัยภายในที่ทำการองค์การบริหารส่วนตำบลเกาะลอยบางหัก ในเวลาราชการ
อัตรากำลัง พนักงานและลูกจ้างขององค์การบริหารส่วนตำบลเกาะลอยบางหัก จำนวน ๒๖ คน

วิธีปฏิบัติ

๑. พนักงาน พบสิ่งผิดปกติ หรือคาดว่าเกิดเพลิงไหม้

๑.๑ ประสานงานแจ้งเจ้าหน้าที่ป้องกันและบรรเทาสาธารณภัย หรือ เจ้าหน้าที่ประจำศูนย์ อปพร.

๑.๒ ทำการดับเพลิงขั้นต้น โดยใช้ถังเคมีดับเพลิง

๑.๓ เคลื่อนย้ายอุปกรณ์ (หากควบคุมเพลิงไม่ได้)

๒. เจ้าหน้าที่ป้องกันและบรรเทาสาธารณภัยหรือเจ้าหน้าที่ประจำศูนย์ อปพร.

๒.๑ แจ้งหรือให้สัญญาณเตือนภัย ทำการอพยพคนและสิ่งของตามทางหนีภัย พร้อมแจ้งให้สถานีใกล้เคียง เตรียมพร้อมกรณีขอความช่วยเหลือ

๒.๒ ทำการดับเพลิงขั้นต้นโดยใช้ถังเคมีดับเพลิง

๒.๓ ทำการดับเพลิงโดยใช้น้ำจากรถดับเพลิงเมื่อไม่สามารถควบคุมเพลิงในการดับเพลิงขั้นต้นได้ โดยการต่อท่อส่งน้ำจากรถดับเพลิงพร้อมหัวฉีด ๑ หัว เข้าในอาคาร ดับเพลิง ณ จุดดับเพลิง

๒.๔ ช่วยเคลื่อนย้ายอุปกรณ์ (สัญลักษณ์สีแดง)

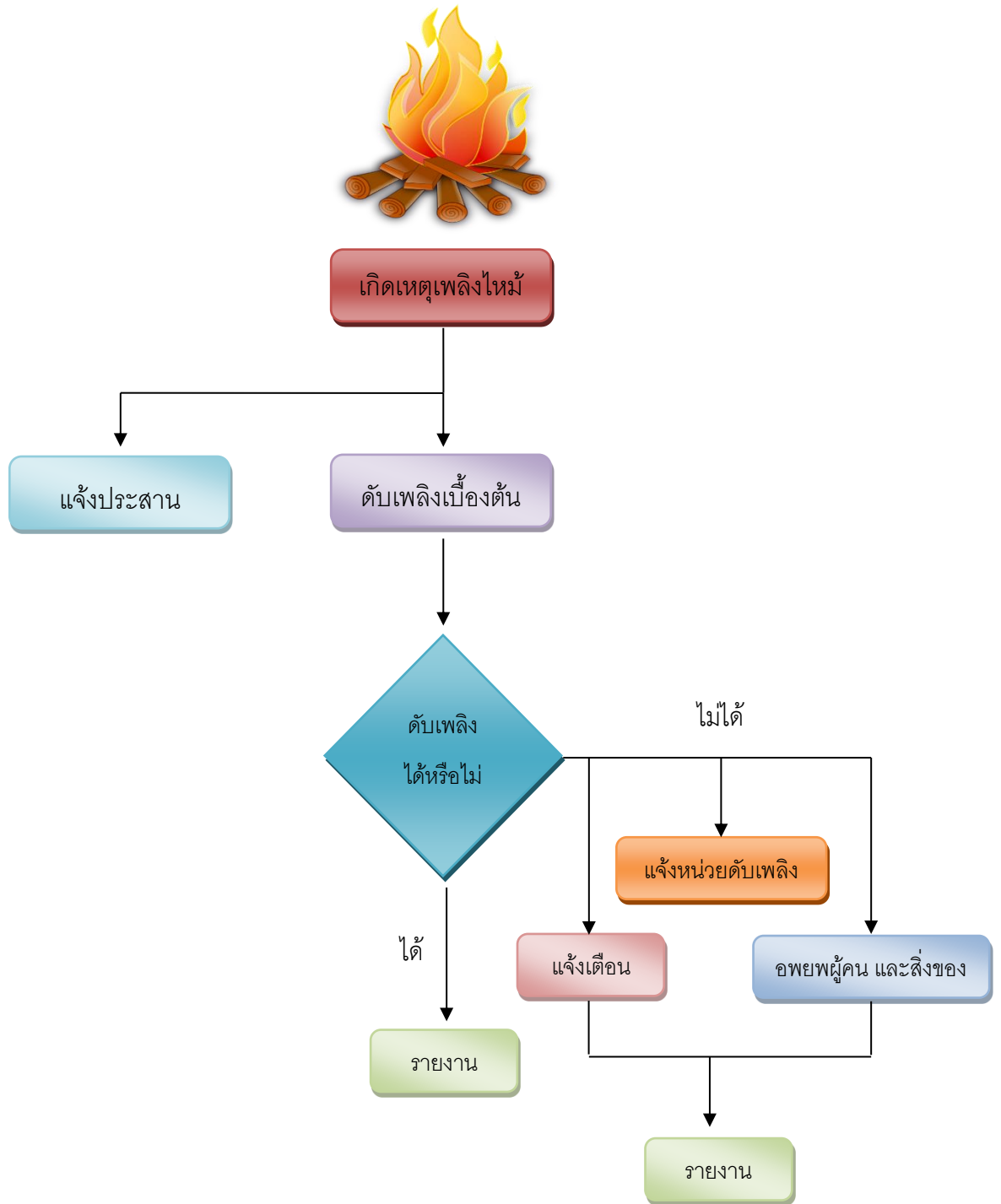
๓. พนักงาน

๓.๑ ทำการดับเพลิงขั้นต้น โดยใช้ถังเคมีดับเพลิง

๓.๒ ทำการอพยพหนีภัย (กรณีดับเพลิงขั้นต้นไม่ได้ผล) โดยการอพยพหนีภัย ตามเส้นทางหลัก โดยใช้ประตูอาคารเป็นประตูหลักเข้า-ออก และประตูในห้องทำงานกองคลังและกองช่าง อพยพออกไปทางประตูทิศใต้ สำนักปลัดอพยพออกไปทางทิศตะวันออก มารวมอพยพออกทางประตูหลัก สู่ภายนอกอาคาร ไปรวมพล ณ จุดปลอดภัยที่บริเวณลานด้านหน้าองค์การบริหารส่วนตำบลเกาะลอยบางหัก และโรงจอดรถยนต์ และโรงจอดรถบรรทุกน้ำและรถขยะเป็นพื้นที่ปลอดภัย

๓.๓ เคลื่อนย้ายอุปกรณ์ (หากควบคุมเพลิงไม่ได้)

ขั้นตอนการปฏิบัติงานเมื่อเกิดเพลิงไหม้



๑๓.๓ ขั้นตอนการปฏิบัติหลังเกิดเหตุเพลิงไหม้

ขั้นตอนการปฏิบัติตามแผน

๑. การบรรเทาทุกข์
๒. การฟื้นฟูบูรณะ

อัตรากำลัง

พนักงานส่วนตำบล ลูกจ้างประจำและพนักงานจ้างขององค์การบริหารส่วนตำบลเกาะลอยบางหัก
จำนวน ๒๖ คน

การปฏิบัติภายหลังเพลิงสงบ

๑. การบรรเทาทุกข์ จะดำเนินการปฏิบัติต่อเนื่องจากขั้นตอนปฏิบัติเมื่อเกิดเหตุ ประกอบด้วย
 - ทีมกู้ชีพกู้ภัยขององค์การบริหารส่วนตำบลเกาะลอยบางหัก ดำเนินการค้นหาและช่วยชีวิตผู้ประสบภัย
ปฐมพยาบาลเบื้องต้น รวมถึงการนำส่งโรงพยาบาล ในกรณีมีผู้ได้รับบาดเจ็บ
 - ประสานหน่วยงานอื่นที่เกี่ยวข้อง เช่น โรงพยาบาลส่งเสริมสุขภาพตำบลเกาะลอย กรณีต้องการขอ
ความช่วยเหลือ
 - สำรวจ ประเมินความเสียหายผลการปฏิบัติงานและรายงานสถานการณ์เพลิงไหม้
 - การรายงานตัวของเจ้าหน้าที่ทุกฝ่ายและกำหนดจุดรวมพลของบุคลากร
๒. การฟื้นฟูบูรณะ
 - ให้ความช่วยเหลือและปฏิรูปฟื้นฟูบูรณะขั้นต้น โดยการจัดตั้ง “หน่วยบรรเทาทุกข์” ร่วมกับ
“หน่วยระงับภัย”
 - ปฐมพยาบาลผู้บาดเจ็บและผู้ป่วยจากเหตุเพลิงไหม้ และดำเนินการนำส่งอย่างถูกต้อง
 - ขนย้ายผู้ประสบภัยและทรัพย์สินไปยังที่ปลอดภัย
 - สำรวจความเสียหายและความต้องการด้านต่างๆ
 - ปฏิบัติการประชาสัมพันธ์เพื่อเสริมสร้างขวัญและกำลังใจของเจ้าหน้าที่ให้กลับคืนสู่สภาพปกติโดยเร็ว
 - ปรับปรุงซ่อมแซมแก้ไขความเสียหายให้กลับคืนสู่สภาพปกติ
 - รักษาความสงบเรียบร้อยของพื้นที่เกิดเหตุ

เบอร์โทรศัพท์ประสานงาน

ลำดับที่	ชื่อ - สกุล	เบอร์โทรศัพท์
๑	นางสาวนวรรตน์ แก้วตา	๐๙๗-๙๗๙๗๘๓๕
๒	นายสุภาพ เกียรติเสถียรภาพ	๐๘๑-๙๔๒๒๔๐๐
๓	นายเรวัต ทองโต	๐๘๑-๘๖๒๑๘๘๖
๔	นางสาวจงกมล ประสมสุข	๐๘๑-๕๕๕๐๙๒๗
๕	นางมลฤดี กานนท์	๐๙๙-๒๕๔๘๑๒๕
๗	นายณชกฤษ เป็รื่องเมธา	๐๘๑-๔๓๗๖๖๕๔
๘	นางวัลลีย์ แก้วตา	๐๘๓-๒๕๔๙๕๕๘๕
๙	นายรังสรรค์ เสี่ยงเพราะ	๐๘๓-๐๑๔๘๖๓๗
๑๑	นางสาวดนุลดดา เกตุวัฒน์ธา	๐๘๖-๓๕๙๙๗๙๔
๑๓	นางภมรรักษ์ สนรักษา	๐๙๕-๐๐๑๐๙๔๔
๑๔	นางสาววัฒน์ยี่ เรืองชัยภีรัฐ	๐๘๑-๕๘๔๕๕๗๗
๑๕	นางสาววราพร นิสสัยพันธุ์	๐๘๕-๒๘๕๑๐๑๑
๑๖	นางสาวสุจิตรา ประสนิท	๐๘๗๐๒๒๓๘๐๓
๑๗	นางสาวนิภาพร พูนพัฒนาทรัพย์	๐๙๒-๕๙๖๓๕๒๔
๑๘	นางสาวรัตนพร บุญฉิม	๐๙๘-๕๕๑๔๑๗๘
๑๙	นายสุพรรณ ลีสี	๐๘๙-๒๕๐๓๗๙๗
๒๐	นางสาวศศิธร มลอ่อน	๐๙๓-๙๐๒๗๔๖๙



(นางสาวนวรรตน์ แก้วตา)

ผู้อำนวยการศูนย์ป้องกันและบรรเทาสาธารณภัย
องค์การบริหารส่วนตำบลเกาะลอยบางหัก