



**แผนปฏิบัติการป้องกันและแก้ไขปัญหา
ผู้ประสบอุทกภัย วาตภัย และดินโคลนถล่ม
ประจำปี พ.ศ. 2566**

**งานป้องกันและบรรเทาสาธารณภัย สำนักปลัด
องค์การบริหารส่วนตำบลเกาะลอยบางหัก
อำเภอพานทอง จังหวัดชลบุรี**



ประกาศองค์การบริหารส่วนตำบลเกาะลอยบางหัก
เรื่อง ประกาศใช้แผนปฏิบัติการป้องกันและแก้ไขปัญหาผู้ประสบอุทกภัย
วาตภัยและดินโคลนถล่ม ประจำปี ๒๕๖๖

ตาม ระเบียบกระทรวงมหาดไทยว่าด้วยค่าใช้จ่ายเพื่อช่วยเหลือประชาชนตามอำนาจหน้าที่ ของ
องค์กรปกครองส่วนท้องถิ่น พ.ศ. ๒๕๖๐, (ฉบับที่ ๒) พ.ศ. ๒๕๖๑ และพระราชบัญญัติป้องกันและบรรเทา
สาธารณภัย พ.ศ. ๒๕๕๐ มาตรา ๒๐ ให้องค์กรปกครองส่วนท้องถิ่นแห่งพื้นที่มีหน้าที่ป้องกันและบรรเทา
สาธารณภัยในเขตท้องถิ่นของตน เพื่อเป็นการเตรียมความพร้อมในการป้องกันและลดความเสี่ยงต่ออัคคีภัย
ที่อาจเกิดขึ้น หรือหากเกิดขึ้นแล้วสามารถระงับได้อย่างรวดเร็ว สามารถลดการสูญเสียชีวิตและทรัพย์สินของ
เจ้าหน้าที่ และของรัฐ

ในการนี้ องค์การบริหารส่วนตำบลเกาะลอยบางหักจึงได้จัดทำแผนปฏิบัติการป้องกันและแก้ไข
ปัญหาผู้ประสบอุทกภัย วาตภัยและดินโคลนถล่ม และขอประกาศใช้แผนปฏิบัติการป้องกันและแก้ไขปัญหา
ผู้ประสบอุทกภัย วาตภัยและดินโคลนถล่ม ประจำปี พ.ศ. ๒๕๖๕ เพื่อเป็นการเผยแพร่ข้อมูลข่าวสารและการ
บริหารงานให้สอดคล้องกับพระราชบัญญัติข้อมูลข่าวสารของราชการ พ.ศ. ๒๕๔๐ และกฎหมายที่เกี่ยวข้อง
รายละเอียดปรากฏตามเอกสารแนบท้ายประกาศฉบับนี้

จึงประกาศให้ทราบโดยทั่วกัน

ประกาศ ณ วันที่ ๒๖ เดือน มกราคม พ.ศ. ๒๕๖๖

(นางสาวนวรรตน์ แก้วตา)

นายกองค์การบริหารส่วนตำบลเกาะลอยบางหัก

สารบัญ

	หน้า
คำนำ	
สถานการณ์	1
วัตถุประสงค์	1
พื้นที่เสี่ยงภัย	1
ขั้นตอนการปฏิบัติในการป้องกันและบรรเทาสาธารณภัย	1
- การเตรียมการก่อนเกิดภัย	
- การเตรียมการขณะเกิดภัย	
- การดำเนินการหลังเกิดภัย	
การติดต่อสื่อสาร	3
ภาคผนวก	

คำนำ

ตามพระราชบัญญัติป้องกันและบรรเทาสาธารณภัย พ.ศ. 2550 มาตรา 20 และระเบียบกระทรวงมหาดไทยว่าด้วยค่าใช้จ่ายเพื่อช่วยเหลือประชาชนตามอำนาจหน้าที่ขององค์กรปกครองส่วนท้องถิ่น พ.ศ. 2560 ถึงเพิ่มเติม ฉบับที่ 2 พ.ศ. 2561 รวมทั้งกำหนดหน้าที่ความรับผิดชอบต่อการปฏิบัติหน้าที่ของผู้ปฏิบัติงานในศูนย์ช่วยเหลือประชาชนองค์การบริหารส่วนตำบลเกาะลอยบางหัก

งานป้องกันและบรรเทาสาธารณภัย สำนักปลัด องค์การบริหารส่วนตำบลเกาะลอยบางหัก จึงจัดทำแผนปฏิบัติการป้องกันและแก้ไขปัญหายุทธศาสตร์ วาตภัย และดินโคลนถล่ม ประจำปี 2566 เพื่อเป็นการเตรียมความพร้อมในการป้องกันและแก้ไขสถานการณ์อุทกภัย วาตภัย และดินถล่ม ให้เป็นไปอย่างมีประสิทธิภาพ



(นางสาวนวรรตน์ แก้วตา)

ผู้อำนวยการ ศูนย์อำนวยความสะดวกป้องกัน
และแก้ไขปัญหายุทธศาสตร์ วาตภัย และดินโคลนถล่ม
องค์การบริหารส่วนตำบลเกาะลอยบางหัก

แผนปฏิบัติการป้องกันและแก้ไขปัญหามลพิษจากน้ำประปา อุตสาหกรรม วาตภัย และดินโคลนถล่ม
องค์การบริหารส่วนตำบลเกาะลอยบางหัก ประจำปี พ.ศ. 2566

.....

- อ้างอิง**
1. พระราชบัญญัติป้องกันและบรรเทาสาธารณภัย พ.ศ. 2550
 2. แผนป้องกันและบรรเทาสาธารณภัยองค์การบริหารส่วนตำบลเกาะลอยบางหัก พ.ศ. 2561

1. สถานการณ์

“ผักตบชวา” พืชลอยน้ำได้ชนิดนี้ มีการแพร่กระจายลงสู่แหล่งน้ำธรรมชาติ กลายเป็นพืชที่ก่อให้เกิดความเสียหายต่อระบบนิเวศในประเทศไทยอย่างมาก เนื่องจากสามารถแพร่ขยายพันธุ์อย่างรวดเร็ว โดยใน 1 เดือน ผักตบชวา 1 ต้น อาจขยายพันธุ์ได้มากถึง 1,000 ต้น และถึงแม้ว่าจะกำจัดต้นตายแต่เมล็ดของมันก็ยังมีชีวิตต่อไปได้นานถึง 15 ปี และพื้นที่ที่เมล็ดได้รับน้ำเพียงพอก็จะแตกหน่ออ่อนเป็นต้นใหม่ต่อไป เมื่อมีมากเกินไป ก็จะส่งผลกระทบต่อสิ่งมีชีวิตใต้น้ำ สัตว์ใต้น้ำขาดออกซิเจนและตายลง รวมถึงการบดบังแสงแดด เป็นส่วนหนึ่งของการสังเคราะห์แสงของพืชใต้น้ำ พื้นเหล่านี้เน่าและตายไป เกิดน้ำเน่าเสียง่ายตาย รวมทั้งทำลายระบบนิเวศ ลดอัตราการไหลของน้ำและกีดขวางการระบายน้ำ ซึ่งองค์การบริหารส่วนตำบลเกาะลอยบางหักเป็นพื้นที่หนึ่งที่ได้รับปัญหาจาก “ผักตบชวา” เช่นกัน

2. วัตถุประสงค์

- 2.1 เพื่อเป็นกรอบแนวทางการปฏิบัติให้เหมาะสมกับสถานการณ์ฉุกเฉิน
- 2.2 เพื่อให้การดำเนินงานเพื่อจัดการกับปัญหามลพิษจากน้ำประปา อุตสาหกรรม วาตภัย และดินโคลนถล่ม มีการบูรณาการ การประสานงานอย่างเป็นระบบและมีประสิทธิภาพ
- 2.3 เพื่อเป็นการเตรียมความพร้อมของหน่วยงานหลัก และหน่วยงานสนับสนุนในการเตรียมตัวรับภัยจากอุทกภัย วาตภัย น้ำป่าไหลหลาก น้ำท่วมฉับพลัน และดินถล่ม
- 2.4 เพื่อเตรียมความพร้อมของระบบแจ้งเตือนภัยเครื่องมืออุปกรณ์กำหนดหน้าที่ความรับผิดชอบช่วยเหลือบรรเทาทุกข์และฟื้นฟูบูรณะแก่ผู้ประสบภัยได้อย่างรวดเร็วและมีประสิทธิภาพ
- 2.5 เพื่อเป็นการเตรียมพร้อมเผชิญเหตุและการให้การช่วยเหลือผู้ประสบภัยสามารถบรรเทาทุกข์และฟื้นฟูบูรณะให้แก่ผู้ประสบภัยได้อย่างมีประสิทธิภาพ ทันเวลา เป็นระบบ และชัดเจน

3. พื้นที่เสี่ยงภัย

- องค์การบริหารส่วนตำบลเกาะลอยบางหัก มีพื้นที่เสี่ยงอุทกภัย วาตภัย และดินโคลนถล่ม จำนวน 2 ตำบล 10 หมู่บ้าน

4. ขั้นตอนการปฏิบัติในการป้องกันและบรรเทาสาธารณภัย

4.1 การเตรียมการก่อนเกิดภัย

4.1.1 พิจารณาตั้งงบประมาณรายจ่าย งบกลาง ประเภทเงินสำรองจ่าย ให้เพียงพอต่อการเผชิญเหตุสาธารณภัยที่อาจจะเกิดขึ้น และให้นำเงินสำรองจ่ายดังกล่าวไปใช้จ่ายในกรณีฉุกเฉิน เพื่อบรรเทาปัญหาความเดือดร้อนของประชาชนที่ประสบสาธารณภัย

4.1.2 ประชาสัมพันธ์ให้ประชาชนที่อยู่ในพื้นที่เสี่ยงภัยได้เตรียมความพร้อมในการรับสถานการณ์อุทกภัย น้ำท่วมฉับพลัน น้ำป่าไหลหลาก และดินถล่ม

4.1.3 สำรวจวัสดุ อุปกรณ์ที่เกี่ยวข้อง และเตรียมความพร้อมให้สามารถปฏิบัติงานได้ทันทีเมื่อเกิดภัย หรือได้รับการร้องขอสนับสนุน เช่น เครื่องสูบน้ำ เครื่องจักรกลหนักฯ

4.1.4 จัดให้มีการซักซ้อมแผนป้องกันและบรรเทาสาธารณภัย อุทกภัย น้ำท่วมฉับพลัน น้ำป่าไหลหลาก และดินถล่ม ที่จัดทำไว้ตามความจำเป็นและเหมาะสม เพื่อให้เกิดทักษะและความคล่องตัวในการปฏิบัติเตรียมความพร้อมในการให้ความช่วยเหลือผู้ประสบภัยได้อย่างทันท่วงที

4.1.5 ดำเนินการจัดสิ่งกีดขวางทางน้ำ เช่น การขุดลอกท่อระบายน้ำ การกำจัดผักตบชวาในลำคลอง

4.1.6 ติดตามรายงานสภาพอากาศ ปริมาณน้ำฝน ระดับน้ำในแม่น้ำ เขื่อน อ่างเก็บน้ำ หรือระดับน้ำทะเล จากหน่วยงานที่เกี่ยวข้อง เพื่อเตรียมรับสถานการณ์และเตรียมความพร้อมในการป้องกันแก้ไขปัญหายุทกภัย น้ำท่วมฉับพลัน น้ำป่าไหลหลาก และดินถล่ม ที่อาจจะเกิดขึ้นได้ตามความจำเป็นและเหมาะสม

4.2 การดำเนินการขณะเกิดภัย

4.2.1 ให้สำนักงานส่งเสริมการปกครองท้องถิ่นจังหวัดเป็นศูนย์ประสานงานขององค์กรปกครองส่วนท้องถิ่นในการให้ความช่วยเหลือผู้ประสบภัยในพื้นที่ของตนเองตามความเหมาะสม

4.2.2 นำงบประมาณที่ได้เตรียมไว้ ตามข้อ 1.1 ไปใช้จ่ายเพื่อช่วยเหลือประชาชนที่ได้รับความเดือดร้อนประชาชนที่ได้รับความเดือดร้อนในลำดับแรก ตามระเบียบกระทรวงมหาดไทยว่าด้วยค่าใช้จ่ายเพื่อช่วยเหลือประชาชนตามอำนาจหน้าที่ขององค์กรปกครองส่วนท้องถิ่น พ.ศ. 2560 และที่แก้ไขเพิ่มเติมได้ตามความจำเป็นโดยคำนึงถึงฐานะทางการเงินการคลังขององค์การบริหารส่วนตำบล

4.2.3 การจัดหาวัสดุสะอาด เพื่อช่วยเหลือประชาชนในการอุปโภค องค์การบริหารส่วนตำบลสามารถจัดหาวัสดุสะอาด ตลอดจนวัสดุอุปกรณ์หรือครุภัณฑ์ สำหรับผลิตน้ำสะอาด เพื่อบริการประชาชนโดยไม่คิดมูลค่าและหากหน่วยงานราชการ องค์กรภาครัฐ องค์กรภาคประชาชน จัดหาวัสดุสะอาดหรือเครื่องอุปโภคบริโภคไปแจกจ่ายให้ประชาชน อำนวยความสะดวกในการปฏิบัติงานของส่วนราชการและองค์กรต่าง ๆ ในการดำเนินงาน

4.2.4 เร่งดำเนินการอพยพประชาชนที่ประสบภัย หรือคาดว่าประสบภัยในชีวิต และทรัพย์สินของประชาชนเป็นลำดับแรก

4.3 การดำเนินการหลังเกิดภัย

4.3.1 สํารวจความเสียหายจากอุทกภัย น้ำท่วมฉับพลัน น้ำป่าไหลหลาก และดินถล่มทั้งในภาครัฐและเอกชน รวมทั้งปัญหาความเดือดร้อนและความต้องการของประชาชนในด้านต่างๆ เพื่อให้การช่วยเหลือตามอำนาจหน้าที่โดยด่วน หากงบประมาณไม่เพียงพอให้ขอรับสนับสนุนจากคณะกรรมการให้ความช่วยเหลือผู้ประสบภัยพิบัติอำเภอ/จังหวัด ตามลำดับ

4.3.2 ประสานงานกับสำนักงานป้องกันและบรรเทาสาธารณภัยจังหวัด และหน่วยงานที่เกี่ยวข้องในการให้การช่วยเหลือประชาชนในพื้นที่ โดยจัดระเบียบและกำหนดพื้นที่การช่วยเหลือตามความจำเป็นเร่งด่วนอย่างเป็นธรรมและเสมอภาค มิให้เกิดความซ้ำซ้อน

4.3.3 ทำความสะอาด เก็บสิ่งปฏิกูล ขยะมูลฝอย ที่มาจากอุทกภัย น้ำท่วมฉับพลัน น้ำป่าไหลหลาก และดินถล่ม เพื่อให้เกิดความสะอาด และเป็นการป้องกันโรคระบาด รวมทั้งซ่อมแซมสิ่งสาธารณประโยชน์ สาธารณูปการ ให้สามารถกลับมาใช้การได้โดยเร็ว ตลอดจนประสานกับหน่วยบริการสาธารณสุขในพื้นที่ และอาสาสมัครสาธารณสุขประจำหมู่บ้าน (อสม.) เพื่อให้บริการประชาชนในกรณีที่เกิดโรคที่มากับอุทกภัย หรือบริการด้านสุขภาพอื่นๆ

4.3.4 เร่งฟื้นฟู และส่งเสริมการประกอบอาชีพให้แก่ผู้ประสบภัย โดยประสานงานกับหน่วยงานที่เกี่ยวข้องภายในจังหวัด หรือพื้นที่รับผิดชอบ เพื่อให้ประชาชนรายได้จากการประกอบอาชีพและเป็นการป้องกันการอพยพเคลื่อนย้ายแรงงานเข้าสู่เมืองใหญ่

5. การติดต่อสื่อสาร

องค์การบริหารส่วนตำบลเกาะลอยบางหัก เลขที่ 99 หมู่ 4 ถนนเกาะลอย-หนองอ้อ ตำบลเกาะลอย อำเภอพานทอง จังหวัดชลบุรี หมายเลขโทรศัพท์ 0-3815-7629 อีเมลล์ : 6200501@dla.go.th เว็บไซต์ : www.kohloybanghak-chonburi.go.th

6. ภาคผนวก

- (ก) คำสั่งจัดตั้งศูนย์อำนวยการเฉพาะกิจป้องกันและแก้ไขปัญหาอุทกภัย วาตภัย และดินถล่ม
- (ข) ผังโครงสร้างกองอำนวยการป้องกันและบรรเทาสาธารณภัยองค์การบริหารส่วนตำบลเกาะลอยบางหัก
- (ค) ผังโครงสร้างการติดต่อสื่อสารของหน่วยงานในพื้นที่
- (ง) ข้อมูลหมายเลขโทรศัพท์ติดต่อหน่วยงานในอำเภอพานทอง
- (จ) ข้อมูลเครื่องจักรกลยานพาหนะ



(นางสาวนวรรตน์ แก้วตา)

ผู้อำนวยการศูนย์อำนวยการเฉพาะกิจป้องกัน
องค์การบริหารส่วนตำบลเกาะลอยบางหัก

โครงสร้างกองอำนวยการป้องกันและบรรเทาสาธารณภัย องค์การบริหารส่วนตำบลเกาะลอยบางหัก ประกอบด้วย 6 ฝ่าย ได้แก่

- (1) ฝ่ายอำนวยการ
- (2) ฝ่ายแผนและโครงการ
- (3) ฝ่ายป้องกันและปฏิบัติการ
- (4) ฝ่ายฟื้นฟูบูรณะ
- (5) ฝ่ายประชาสัมพันธ์
- (6) ฝ่ายสื่อสาร



ผังโครงสร้างการติดต่อสื่อสารของหน่วยงานในพื้นที่

1. จัดตั้งระบบสื่อสาร ที่จำเป็นให้ใช้งานได้ตลอด 24 ชั่วโมง อย่างทั่วถึงทุกพื้นที่ ประกอบด้วย

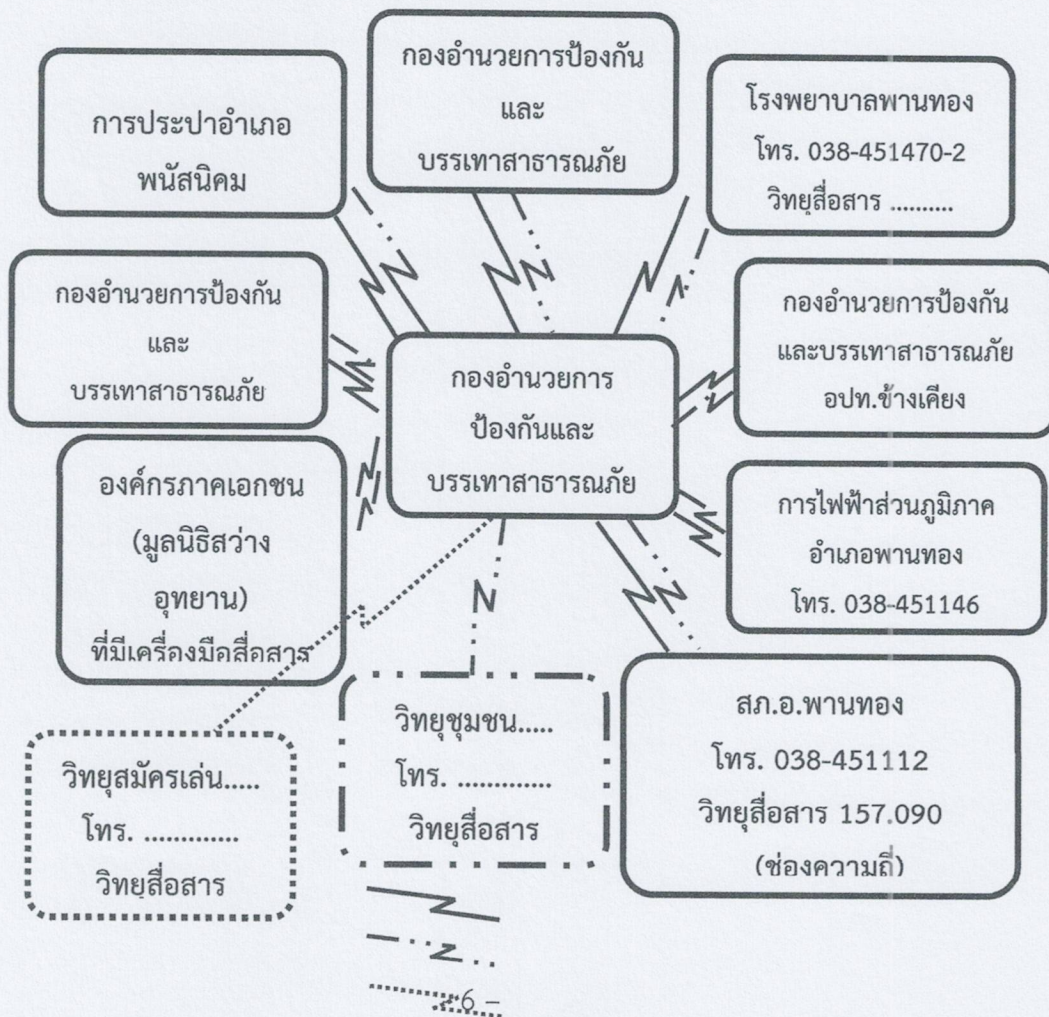
1) ระบบสื่อสารหลักคือระบบสื่อสารที่มีใช้งานโดยทั่วไปขององค์กรปกครองส่วนท้องถิ่น และหน่วยงานต่างๆเป็นช่องทางติดต่อสื่อสารระหว่างหน่วยงานกับหน่วยงานและระหว่างหน่วยงานกับประชาชนซึ่งทุกหน่วยงานต้องจัดเตรียมไว้ให้พร้อมใช้ติดต่อสื่อสารได้ตลอดเวลาและเข้าถึงข้อมูลที่จำเป็นในการบริหารจัดการสาธารณภัยอย่างทั่วถึงได้แก่ ระบบโทรศัพท์พื้นฐาน, โทรศัพท์เคลื่อนที่, โทรสาร

2) ระบบสื่อสารรองคือระบบสื่อสารที่มีใช้โดยทั่วไปและใช้งานควบคู่กับระบบสื่อสารหลักเป็นช่องทางเสริมในการติดต่อสื่อสารโดยองค์กรปกครองส่วนท้องถิ่น และหน่วยงานที่เกี่ยวข้องจะต้องจัดให้มีระบบการสื่อสารรองให้สามารถติดต่อสื่อสารได้อย่างทั่วถึงได้แก่ระบบวิทยุกระจายเสียง, วิทยุชุมชน

3) ระบบสื่อสารสำรองคือระบบสื่อสารที่จัดเตรียมสำรองไว้ใช้ทดแทนในกรณีระบบสื่อสารหลักไม่สามารถใช้งานได้โดยให้องค์กรปกครองส่วนท้องถิ่นร้องขอต่อจังหวัดให้สถาปนาข่ายวิทยุสำรอง ได้แก่ ระบบวิทยุสื่อสารข่ายต่างๆ ทั้งข่ายวิทยุสื่อสารราชการ (Trunk Radio) วิทยุสื่อสารข่ายวิทยุสมัครเล่นและข่ายวิทยุเอกชน

2. จัดเตรียมและจัดหาอุปกรณ์ และเครื่องมือสื่อสารให้เพียงพอและใช้งานได้ตลอด 24 ชั่วโมง

3. จัดอบรมการใช้อุปกรณ์สื่อสารให้กับบุคลากรที่มีหน้าที่รับผิดชอบ



บัญชีรายชื่อหน่วยงานราชการ รัฐวิสาหกิจ องค์กรปกครองส่วนท้องถิ่น ภาคเอกชน และองค์กรเครือข่าย

ลำดับ ที่	ชื่อหน่วยงาน	วิทยุสื่อสาร		หมายเลขโทรศัพท์	
		นามเรียก ขาน	ความถี่	โทรศัพท์	โทรสาร
1	เทศบาลตำบลหนองตำลึง	ตำลึงทอง	162.550	038-206645	038-206592
2	เทศบาลตำบลพานทอง	เมืองทอง	162.550	038-451199	038-451467
3	อำเภอพานทอง	รักเร่	157.725	038-451980	038-451110
4	ปกครองอำเภอพานทอง	รักเร่	157.725	038-451982	038-451982
5	องค์การบริหารส่วนตำบลหน้าพระคู่			033-640480-2	033-640480
6	องค์การบริหารส่วนตำบล พานทองหนองกะขะ			038-452308	038-452308
7	องค์การบริหารส่วนตำบลบางนาง			038-156530	038-156530
8	องค์การบริหารส่วนตำบลมาบโป่ง			038-452312 038-741494	038-452312 038-741494
9	องค์การบริหารส่วนตำบลบ้านเก่า			038-447237-9	038-447237
10	องค์การบริหารส่วนตำบลหนองหงษ์			038-741411	038-741411
11	องค์การบริหารส่วนตำบลโคกขี้หนอน			038-157837	038-157837
12	ท้องถิ่นอำเภอ			038-452591 038-452423	038-452591 038-452423
13	สถานีตำรวจภูธร	พานทอง	157.090	038-451112	038-451112
14	โรงพยาบาลพานทอง			038-451470-2	038-451470
15	สำนักงานการไฟฟ้าภูมิภาคอำเภอ....			038-451146	038-451146
16	การประปาภูมิภาคอำเภอพนสนิมคม			038-462972-3	038-462972
17	สำนักงานท้องถิ่นจังหวัด			038-276198	038-276198-9
18	โรงพยาบาลชลบุรี			038-931000 038-932000	
19	มูลนิธิไตรคุณธรรม	คุณธรรม	166.285		

บัญชียานพาหนะเพื่อเตรียมการอพยพประชาชน

ที่	รายการ	จำนวน	จำนวนที่บรรทุกได้	เจ้าของ
1	รถยนต์กระบะ 4 ล้อ	2 คัน	20 คน	อบต. เกาะลอยบางหัก
2	รถยนต์ (ตู้)	1 คัน	10 คน	



คำสั่ง องค์การบริหารส่วนตำบลเกาะลอยบางหัก
ที่ ๒๘ /๒๕๖๖

เรื่อง แต่งตั้งคณะกรรมการและเจ้าหน้าที่ ศูนย์อำนวยการเฉพาะกิจป้องกัน
และแก้ไขปัญหาอุทกภัย วาตภัย และดินโคลนถล่ม

อาศัย อำนาจตามพระราชบัญญัติป้องกันและบรรเทาสาธารณภัย พ.ศ. ๒๕๕๐ มาตรา ๒๐ และ
มาตรา ๒๑ กำหนดให้ องค์การปกครองส่วนท้องถิ่นแห่งพื้นที่ที่มีหน้าที่ป้องกันและบรรเทาสาธารณภัยในเขต
ท้องถิ่นของตนโดยมีผู้บริหารท้องถิ่นขององค์การปกครองส่วนท้องถิ่นแห่งพื้นที่นั้นเป็นผู้รับผิดชอบในฐานะ
ผู้อำนวยการท้องถิ่น ในการปฏิบัติหน้าที่ของผู้อำนวยการท้องถิ่น ให้มีอำนาจสั่งการควบคุม และกำกับดูแลการ
ปฏิบัติหน้าที่ของเจ้าพนักงานและอาสาสมัคร โดยให้ปลัดองค์การปกครองส่วนท้องถิ่น เป็นผู้ช่วยผู้อำนวยการ
ท้องถิ่น รับผิดชอบและปฏิบัติหน้าที่ในการป้องกันและบรรเทาสาธารณภัยในเขตท้องถิ่นของตนและมีหน้าที่
ช่วยเหลือผู้อำนวยการท้องถิ่นตามที่ได้รับมอบหมาย

เพื่อเป็นการดำเนินงานของศูนย์อำนวยการเฉพาะกิจป้องกันและแก้ไขปัญหาอุทกภัย วาตภัยและ
ดินโคลนถล่ม ตลอดจนการกำหนดแนวทางการให้ความช่วยเหลือ ขององค์การบริหารส่วนตำบลเป็นไปด้วย
ความเรียบร้อย จึงแต่งตั้งคณะกรรมการและเจ้าหน้าที่ ศูนย์อำนวยการเฉพาะกิจป้องกันและแก้ไขปัญหา
อุทกภัย วาตภัย และดินโคลนถล่ม องค์การบริหารส่วนตำบลเกาะลอยบางหัก กำหนดอำนาจหน้าที่ โดยมี
รายละเอียด ดังนี้

๑. ฝ่ายอำนวยการศูนย์ ประกอบด้วย

- | | | |
|---|------------------------------|--------------------------|
| ๑.๑ นางสาวนวิรัตน์ แก้วตา | นายกองค์การบริหารส่วนตำบล | ผู้อำนวยการศูนย์ |
| ๑.๒ นายสุภาพ เกียรติเสถียรภาพ | รองนายกองค์การบริหารส่วนตำบล | รองผู้อำนวยการศูนย์ |
| ๑.๓ นายเรวัต ทองโต | รองนายกองค์การบริหารส่วนตำบล | รองผู้อำนวยการศูนย์ |
| ๑.๔ ปลัดองค์การบริหารส่วนตำบล | | หัวหน้าศูนย์ |
| ๑.๕ หัวหน้าสำนักปลัด | | ผู้ช่วยหัวหน้าศูนย์ |
| ๑.๖ สมาชิกสภาองค์การบริหารส่วนตำบลทุกท่าน | | กรรมการ |
| ๑.๗ ผู้อำนวยการกองคลัง | | กรรมการ |
| ๑.๘ ผู้อำนวยการกองช่าง | | กรรมการ |
| ๑.๙ ผู้อำนวยการกองการศึกษาฯ | | กรรมการ |
| ๑.๑๐ กำนันตำบลเกาะลอย | | กรรมการ |
| ๑.๑๑ กำนันตำบลบางหัก | | กรรมการ |
| ๑.๑๒ นักวิเคราะห์นโยบายและแผน | | กรรมการ/เลขานุการ |
| ๑.๑๓ ผู้ช่วยนักวิเคราะห์นโยบายและแผน | | กรรมการ/ผู้ช่วยเลขานุการ |

ให้มีหน้าที่ ในการอำนวยการควบคุม กำหนดมาตรการและแนวทางในการให้ความช่วยเหลือ
ผู้ประสบภัย ตลอดจนประสานงานและแก้ไขปัญหาอุปสรรคต่างๆ ที่เกิดขึ้น

/ฝ่ายปฏิบัติ...

๒. ฝ่ายปฏิบัติการ แยกเป็น

๒.๑ ฝ่ายสำรวจข้อมูลการให้ความช่วยเหลือ ประกอบด้วย

- | | |
|---|----------------|
| ๑) นายสุภาพ เกียรติเสถียรภาพ รองนายกองค์การบริหารส่วนตำบล | หัวหน้า |
| ๒) สมาชิกสภาองค์การบริหารส่วนตำบลทุกท่าน | ผู้ช่วยหัวหน้า |
| ๓) หัวหน้าสำนักปลัด | เจ้าหน้าที่ |
| ๔) ผู้อำนวยการกองช่าง | เจ้าหน้าที่ |
| ๕) นักวิเคราะห์นโยบายและแผน | เจ้าหน้าที่ |
| ๖) นักพัฒนาชุมชนปฏิบัติการ | เจ้าหน้าที่ |
| ๗) ผู้ช่วยนักวิเคราะห์นโยบายและแผน | เจ้าหน้าที่ |
| ๘) ผู้ช่วยนักพัฒนาชุมชน | เจ้าหน้าที่ |

ให้มีหน้าที่ในการสำรวจข้อมูลของพื้นที่ประสบความเดือดร้อน ความเสียหายและความต้องการขอรับความช่วยเหลือของผู้ประสบภัยโดยละเอียด

๒.๒ ฝ่ายประชาสัมพันธ์ ประกอบด้วย

- | | |
|---|-------------|
| ๑) ปลัดองค์การบริหารส่วนตำบล | หัวหน้า |
| ๒) หัวหน้าสำนักปลัด | เจ้าหน้าที่ |
| ๓) นักวิเคราะห์นโยบายและแผน | เจ้าหน้าที่ |
| ๔) นักพัฒนาชุมชนปฏิบัติการ | เจ้าหน้าที่ |
| ๕) พนักงานจ้างตามภารกิจ และพนักงานจ้างทั่วไป(สำนักปลัด) | เจ้าหน้าที่ |

ให้มีหน้าที่ในการประชาสัมพันธ์ให้ราษฎรได้ทราบถึงภัยที่จะได้รับ และความเสียหายที่อาจจะเกิดขึ้น ตลอดจนแผนการให้ความช่วยเหลือของทางราชการและแนวทางที่ราษฎรผู้ประสบภัยจะต้องช่วยเหลือตนเอง

๒.๓ ฝ่ายติดต่อสื่อสาร ประกอบด้วย

- | | |
|---|-------------|
| ๑) หัวหน้าสำนักปลัด | เจ้าหน้าที่ |
| ๒) นักวิเคราะห์นโยบายและแผน | เจ้าหน้าที่ |
| ๓) นักพัฒนาชุมชนปฏิบัติการ | เจ้าหน้าที่ |
| ๔) พนักงานจ้างตามภารกิจ และพนักงานจ้างทั่วไป(สำนักปลัด) | เจ้าหน้าที่ |

ให้มีหน้าที่ในการรับ-ส่งข่าวสาร และรับรายงานการขอความช่วยเหลือของผู้ประสบภัยระหว่างหมู่บ้าน ตำบล อำเภอและจังหวัด รวมทั้งรายงานผลความเสียหายที่ผู้ประสบภัยได้รับให้อำเภอและจังหวัดทราบ

๒.๔ ฝ่ายจัดหาเครื่องมือเครื่องใช้และน้ำมันเชื้อเพลิง ประกอบด้วย

- | | |
|-----------------------------|-------------|
| ๑) หัวหน้าสำนักปลัด | หัวหน้า |
| ๒) นักวิเคราะห์นโยบายและแผน | เจ้าหน้าที่ |
| ๓) นักพัฒนาชุมชนปฏิบัติการ | เจ้าหน้าที่ |
| ๔) ผู้ช่วยเจ้าพนักงานพัสดุ | เจ้าหน้าที่ |

ให้มีหน้าที่ในการติดต่อขอรับการสนับสนุนรถยนต์บรรทุกน้ำ เครื่องสูบน้ำ เรือ และวัสดุอุปกรณ์อื่นๆ ที่จำเป็นในการช่วยเหลือและจัดทำโครงการเพื่อขอรับการสนับสนุนงบประมาณเป็นค่าน้ำมันเชื้อเพลิง หล่อลื่น และอื่นๆ มาใช้กับรถยนต์บรรทุกน้ำ เครื่องสูบน้ำไปยังหน่วยเหนือ

๒.๕ ฝ่ายรักษาพยาบาล ประกอบด้วย

- | | |
|--------------------------------------|-------------|
| ๑) ปลัดองค์การบริหารส่วนตำบล | หัวหน้า |
| ๒) หัวหน้าสำนักปลัด | เจ้าหน้าที่ |
| ๓) ผู้อำนวยการกองสาธารณสุขฯ | เจ้าหน้าที่ |
| ๔) นักพัฒนาชุมชนปฏิบัติการ | เจ้าหน้าที่ |
| ๕) เจ้าพนักงานธุรการ (กองสาธารณสุขฯ) | เจ้าหน้าที่ |
| ๖) ผู้ช่วยนักวิชาการสาธารณสุข | เจ้าหน้าที่ |
| ๗) อาสาสมัครสาธารณสุขทุกคน | เจ้าหน้าที่ |

ให้มีหน้าที่ในการแนะนำชี้แจงให้ผู้ประสบภัยได้ทราบถึงภัยจากโรคระบาด โรคติดต่อที่อาจจะเกิดขึ้นในฤดูฝน ตลอดจนวิธีการป้องกันและแก้ไข

๒.๖ ฝ่ายการเงินและธุรการ ประกอบด้วย

- | | |
|--------------------------------------|-------------|
| ๑) ผู้อำนวยการกองคลัง | หัวหน้า |
| ๒) เจ้าพนักงานการเงินและบัญชี | เจ้าหน้าที่ |
| ๓) ผู้ช่วยเจ้าพนักงานการเงินและบัญชี | เจ้าหน้าที่ |
| ๕) ผู้ช่วยเจ้าพนักงานจัดเก็บฯ | เจ้าหน้าที่ |

ให้มีหน้าที่ในการควบคุมดูแลการเบิกจ่ายงบประมาณวัสดุอุปกรณ์ เครื่องมือ เครื่องใช้ ที่จำเป็นในการให้ความช่วยเหลือ

๒.๗ ฝ่ายตรวจสอบและติดตามประเมินผล ประกอบด้วย

- | | | |
|------------------------------|------------------------------|--------------------------|
| ๑) นางสาวนวรรตน์ แก้วตา | นายกองค์การบริหารส่วนตำบล | หัวหน้า |
| ๒) นายสุภาพ เกียรติเสถียรภาพ | รองนายกองค์การบริหารส่วนตำบล | รองหัวหน้า |
| ๓) นายเรวัต ทองโต | รองนายกองค์การบริหารส่วนตำบล | รองหัวหน้า |
| ๔) ปลัดองค์การบริหารส่วนตำบล | | กรรมการ |
| ๕) ผู้อำนวยการกองช่าง | | กรรมการ |
| ๖) ผู้อำนวยการกองคลัง | | กรรมการ |
| ๗) ผู้อำนวยการกองการศึกษาฯ | | กรรมการ |
| ๘) กำนันตำบลเกาะลอย | | กรรมการ |
| ๙) กำนันตำบลบางหัก | | กรรมการ |
| ๑๐) หัวหน้าสำนักปลัด | | กรรมการ/เลขานุการ |
| ๑๑) นักวิเคราะห์นโยบายและแผน | | กรรมการ/ผู้ช่วยเลขานุการ |

ให้มีหน้าที่ในการออกไปตรวจสอบและติดตามประเมินผลการช่วยเหลือผู้ประสบภัยและดำเนินการแก้ไขปัญหาที่อยู่ในอำนาจหน้าที่ หากเกินอำนาจให้รายงานขอรับการสนับสนุนช่วยเหลือหน่วยเหนือและหน่วยงานข้างเคียงทันที

ให้ผู้.....

ให้ผู้ที่ได้รับการแต่งตั้ง ร่วมกันปฏิบัติหน้าที่ที่ได้รับมอบหมายโดยการประสานการปฏิบัติกับฝ่าย
อื่นๆ ด้วย เพื่อให้การดำเนินงานเป็นไปอย่างมีประสิทธิภาพและบรรลุเป้าหมายตามแผนที่กำหนดไว้ทุกประการ
หากขัดข้องหรือมีปัญหาให้รีบรายงานให้นายกองค้การบริหารส่วนตำบลเกาะลอยบางหักทราบทันที

ทั้งนี้ ตั้งแต่บัดนี้เป็นต้นไป

สั่ง ณ วันที่ ๒๖ เดือน มกราคม พ.ศ. ๒๕๖๖



(นางสาวนวิรัตน์ แก้วตา)

นายกองค์การบริหารส่วนตำบลเกาะลอยบางหัก