



แผนบริหารจัดการความเสี่ยง ประจำปีงบประมาณ พ.ศ. ๒๕๖๗



จัดทำโดย คณะกรรมการบริหารจัดการความเสี่ยง
องค์การบริหารส่วนตำบลเกาะลอยบางหัก
อำเภอพานทอง จังหวัดชลบุรี



ประกาศองค์การบริหารส่วนตำบลเกาะลอยบางหัก
เรื่อง ประกาศใช้แผนการบริหารจัดการความเสี่ยง ประจำปีงบประมาณ พ.ศ. ๒๕๖๗
ขององค์การบริหารส่วนตำบลเกาะลอยบางหัก

.....

ด้วยพระราชบัญญัติวินัยการเงินการคลังของรัฐ พ.ศ.๒๕๖๑ มาตรา ๗๙ ความว่า “ให้หน่วยงานของรัฐจัดให้มีการควบคุมภายในและการบริหารจัดการความเสี่ยง โดยให้ถือปฏิบัติตามมาตรฐานและหลักเกณฑ์ ที่กระทรวงการคลังกำหนด” และหนังสือกรมส่งเสริมการปกครองท้องถิ่น ที่ มท ๐๘๐๕.๒/ว ๓๔๑๒ ลงวันที่ ๑๖ สิงหาคม ๒๕๖๖ เรื่อง ชักซ้อมแนวทางในการจัดทำรายงานการบริหารจัดการความเสี่ยงขององค์กรปกครองส่วนท้องถิ่น ตามหลักเกณฑ์กระทรวงการคลังว่าด้วยมาตรฐานและหลักเกณฑ์ปฏิบัติการบริหารจัดการความเสี่ยงสำหรับหน่วยงานของรัฐ พ.ศ. ๒๕๖๒ และที่แก้ไขเพิ่มเติม กำหนดให้หน่วยงานรัฐถือปฏิบัติ

เพื่อให้เป็นไปตามหลักเกณฑ์กระทรวงการคลังว่าด้วยมาตรฐานและหลักเกณฑ์ปฏิบัติการบริหารจัดการความเสี่ยงสำหรับหน่วยงานของรัฐ พ.ศ.๒๕๖๒ ละที่แก้ไขเพิ่มเติม ข้อ ๒.๖ หน่วยงานของรัฐต้องจัดทำแผนบริหารจัดการความเสี่ยงอย่างน้อยปีละครั้ง และต้องมีการสื่อสารแผนบริหารจัดการความเสี่ยงกับผู้เกี่ยวข้องทุกฝ่าย องค์การบริหารส่วนตำบลเกาะลอยบางหัก จึงขอประกาศใช้แผนบริหารจัดการความเสี่ยง ประจำปีงบประมาณ พ.ศ. ๒๕๖๗ เพื่อเป็นกรอบหรือแนวทางพื้นฐานในการดำเนินงานอันจะทำให้เกิดความเชื่อมั่นอย่างสมเหตุสมผลต่อผู้เกี่ยวข้องทุกฝ่าย และสามารถบรรลุตามวัตถุประสงค์ที่กำหนดไว้อย่างมีประสิทธิภาพ

จึงประกาศให้ทราบโดยทั่วกัน

ประกาศ ณ วันที่ ๑๐ พฤศจิกายน พ.ศ. ๒๕๖๖

(นางสาวนรรัตน์ แก้วตา)

นายกองค์การบริหารส่วนตำบลเกาะลอยบางหัก

คำนำ

การบริหารจัดการความเสี่ยงถือเป็นสิ่งสำคัญที่องค์การบริหารส่วนตำบลเกาะลอยบางหัก ดำเนินการจัดทำขึ้นตามพระราชบัญญัติวินัยการเงินการคลังของรัฐ พ.ศ. ๒๕๖๑ มาตรา ๗๙ ความว่า “ให้หน่วยงานของรัฐจัดให้มีการตรวจสอบภายใน การควบคุมภายใน และการบริหารจัดการความเสี่ยง โดยให้ถือตามมาตรฐานและหลักเกณฑ์ที่กระทรวงการคลังกำหนด” และหนังสือกรมส่งเสริมการปกครองท้องถิ่น ที่ มท ๐๘๐๕.๒/ว ๓๔๑๒ ลงวันที่ ๑๖ สิงหาคม ๒๕๖๖ เรื่อง ชักซ้อมแนวทางในการจัดทำรายงานการบริหารจัดการความเสี่ยงขององค์กรปกครองส่วนท้องถิ่น ตามหลักเกณฑ์กระทรวงการคลังว่าด้วยมาตรฐานและหลักเกณฑ์ปฏิบัติการบริหารจัดการความเสี่ยงสำหรับหน่วยงานของรัฐ พ.ศ. ๒๕๖๒ และที่แก้ไขเพิ่มเติม โดยแผนบริหารจัดการความเสี่ยงเป็นเครื่องมือบริหารองค์กรที่มีความสำคัญและนำมาใช้ในการบริหารจัดการสถานการณ์ที่มีความไม่แน่นอน ซึ่งอาจก่อให้เกิดประโยชน์หรืออาจส่งผลกระทบต่อวัตถุประสงค์หรือเป้าหมายขององค์กร

องค์การบริหารส่วนตำบลเกาะลอยบางหัก เล็งเห็นถึงประโยชน์ของการบริหารจัดการความเสี่ยงดังกล่าว จึงได้จัดให้มีการจัดทำแผนบริหารจัดการความเสี่ยง เพื่อเป็นกรอบขั้นตอนของการดำเนินงานที่ได้มาตรฐานและเป็นไปตามหลักวิชาการที่เหมาะสม รวมทั้งกำหนดแนวทางการบริหารจัดการความเสี่ยงสำหรับหน่วยงานของรัฐ เพื่อให้ฝ่ายบริหารและพนักงาน เจ้าหน้าที่ขององค์การบริหารส่วนตำบล มีความเข้าใจถึงกระบวนการบริหารจัดการความเสี่ยง สามารถดำเนินการบริหารจัดการความเสี่ยงตามกระบวนการบริหารจัดการความเสี่ยงที่ได้กำหนดไว้ในแผน ซึ่งเป็นการลดมูลเหตุและโอกาสที่จะเกิดความเสียหายให้อยู่ในระดับที่สามารถยอมรับได้ ควบคุมและตรวจสอบได้อย่างมีระบบ

แผนบริหารจัดการความเสี่ยงนี้ จะบรรลุวัตถุประสงค์ได้ก็ต่อเมื่อผู้บริหาร พนักงาน เจ้าหน้าที่ได้มีการนำแผนไปสู่การปฏิบัติอย่างเป็นรูปธรรม และหวังเป็นอย่างยิ่งว่าแผนดังกล่าวสามารถลดความเสี่ยงหรือผลกระทบที่ส่งผลกระทบต่อเป้าหมายหรือวัตถุประสงค์ขององค์กรก่อให้เกิดประโยชน์แก่การดำเนินงานขององค์การบริหารส่วนตำบลเกาะลอยบางหัก ต่อไป

คณะกรรมการบริหารจัดการความเสี่ยง
องค์การบริหารส่วนตำบลเกาะลอยบางหัก

สารบัญ

เรื่อง	หน้า
บทที่ ๑ บทนำ	๑
๑.๑ หลักการและเหตุผล	๑
๑.๒ วัตถุประสงค์ของการบริหารจัดการความเสี่ยง	๒
๑.๓ ข้อมูลพื้นฐานองค์การบริหารส่วนตำบลเกาะลอยบางหัก	๒
๑.๔ โครงสร้างหน่วยงาน	๑๑
๑.๕ ยุทธศาสตร์การพัฒนางานองค์การบริหารส่วนตำบลเกาะลอยบางหัก	๑๒
บทที่ ๒ การบริหารจัดการความเสี่ยง	๑๙
๒.๑ ความหมายและคำจำกัดความการบริหารจัดการความเสี่ยง	๑๙
๒.๒ เป้าหมายการบริหารจัดการความเสี่ยง	๒๐
๒.๓ ประโยชน์ของการบริหารจัดการความเสี่ยง	๒๐
๒.๔ ความเชื่อมโยงระหว่างยุทธศาสตร์การบริหารจัดการความเสี่ยง	๒๑
๒.๕ การบูรณาการกระบวนการบริหารจัดการความเสี่ยง	๒๑
บทที่ ๓ กระบวนการบริหารจัดการความเสี่ยง	๒๒
๓.๑ การวิเคราะห์องค์การ	๒๒
๓.๒ การกำหนดนโยบายการบริหารจัดการความเสี่ยง	๒๒
๓.๓ การระบุความเสี่ยง	๒๓
๓.๔ การประเมินความเสี่ยง	๒๓
๓.๕ การตอบสนองความเสี่ยง	๒๕
๓.๖ การติดตามและทบทวน	๒๖
๓.๗ การสื่อสารและการรายงาน	๒๗
บทที่ ๔ แผนบริหารจัดการความเสี่ยง	๒๘
๔.๑ กรอบแนวทางการดำเนินการบริหารจัดการความเสี่ยง	๒๘
๔.๒ โครงการ/กระบวนงานกิจกรรมที่สนับสนุนยุทธศาสตร์	๓๓
๔.๓ แบบรายงานการบริหารจัดการความเสี่ยง (แบบ บส. ๑ - บส. ๓)	๓๗
ภาคผนวก	
สำเนาประกาศ นโยบายการบริหารความเสี่ยง ประจำปีงบประมาณ พ.ศ. ๒๕๖๗	
สำเนาคำสั่ง แต่งตั้งคณะกรรมการบริหารจัดการความเสี่ยงฯ	

บทที่ ๑ บทนำ

๑.๑ หลักการและเหตุผล

ปัจจุบันการดำเนินงานขององค์กรจะต้องเผชิญกับสถานะความไม่แน่นอนทั้งจากปัจจัยภายในและปัจจัยภายนอกองค์กร ซึ่งก่อให้เกิดเหตุการณ์ทั้งที่เป็นความเสี่ยง และโอกาสที่ก่อให้เกิดประโยชน์ต่อองค์กร โดยความเสี่ยงจะส่งผลกระทบต่อในเชิงลบ ในขณะที่โอกาสก่อให้เกิดประโยชน์จะเป็นตัวสร้างมูลค่าต่อองค์กร ดังนั้น การบริหารความเสี่ยงจึงเป็นเครื่องมือที่สำคัญที่จะช่วยป้องกัน รักษาและส่งเสริมให้องค์กรสามารถบรรลุวัตถุประสงค์และเป้าหมายขององค์กร นอกจากนี้ การบริหารความเสี่ยงเป็นองค์ประกอบสำคัญของการกำกับดูแลกิจการที่ดี โดยมุ่งเน้นให้ทุกกระบวนการดำเนินงานด้วยความโปร่งใสมีประสิทธิภาพ ส่งผลดีต่อภาพลักษณ์ และสร้างมูลค่าเพิ่มให้แก่องค์กรทั้งในระยะสั้นและระยะยาว

องค์การบริหารส่วนตำบลเกาะลอยบางหัก จึงให้ความสำคัญต่อการบริหารจัดการความเสี่ยง โดยมีการกำหนดนโยบาย แนวทาง และกระบวนการบริหารจัดการความเสี่ยงให้มีความสอดคล้องกับพระราชบัญญัติวินัยการเงินการคลังของรัฐ พ.ศ. ๒๕๖๑ มาตรา ๗๙ ความว่า “ให้หน่วยงานของรัฐจัดให้มีการตรวจสอบภายใน การควบคุมภายในและการบริหารจัดการความเสี่ยง โดยให้ถือปฏิบัติตามมาตรฐานและหลักเกณฑ์ที่กระทรวงการคลังกำหนด” และหนังสือกระทรวงคลัง ที่ กค ๑๔๐๙.๔/ว ๓๖ ลงวันที่ ๓ กุมภาพันธ์ ๒๕๖๔ ตลอดจนกรอบโครงสร้างการบริหารความเสี่ยงขององค์กรเชิงบูรณาการ ของ The Committee of Sponsoring Organizations of the Tread way Commission (COSO) ได้ให้คำจำกัดความของการบริหารความเสี่ยงขององค์กรไว้ว่า “การบริหารจัดการความเสี่ยงขององค์กร คือ การบริหารปัจจัยและควบคุมกิจกรรมรวมทั้งกระบวนการที่กำหนดขึ้น และนำไปใช้โดยคณะกรรมการฝ่ายบริหารและบุคลากรอื่นๆ ขององค์กร เพื่อกำหนดกลยุทธ์ และใช้กับหน่วยงานทั้งหมดในองค์กร โดยได้รับการออกแบบมาเพื่อระบุเหตุการณ์ที่อาจเกิดขึ้น ซึ่งอาจมีผลกระทบต่อองค์กร รวมทั้งการบริหารจัดการความเสี่ยงให้อยู่ภายใต้ระดับความเสี่ยงที่องค์กรยอมรับได้ ประเมินได้ ควบคุมและตรวจสอบได้อย่างมีระบบ ทั้งนี้ เพื่อให้ความมั่นใจว่าองค์กรจะบรรลุวัตถุประสงค์ที่ตั้งไว้

การบริหารจัดการความเสี่ยง จึงเป็นสิ่งที่ผู้บริหาร ข้าราชการและเจ้าหน้าที่ทุกคนขององค์การบริหารส่วนตำบลเกาะลอยบางหัก ต้องให้ความสำคัญและถือปฏิบัติตามแนวทางที่กำหนดไว้ในการบริหารความเสี่ยง เพื่อให้การดำเนินงานประสบผลสำเร็จตามเป้าหมายและวัตถุประสงค์ขององค์กร ดังนั้น คณะกรรมการบริหารจัดการความเสี่ยง ขององค์การบริหารส่วนตำบลเกาะลอยบางหัก จึงได้จัดทำแผนบริหารจัดการความเสี่ยง ประจำปีงบประมาณ พ.ศ.๒๕๖๗ ขึ้น สำหรับใช้เป็นแนวทางในการบริหารปัจจัยและควบคุมกิจกรรม รวมทั้งกระบวนการดำเนินการต่างๆ เพื่อลดมูลเหตุของแต่ละโอกาสที่จะทำให้เกิดความเสียหาย ให้ระดับของความเสี่ยง และผลกระทบที่จะเกิดขึ้นในอนาคตอยู่ในระดับที่สามารถยอมรับ ประเมิน ควบคุม และตรวจสอบได้อย่างมีระบบ

๑.๒ วัตถุประสงค์ของการบริหารจัดการความเสี่ยง

๑. เพื่อให้ผู้บริหารและผู้ปฏิบัติงาน เข้าใจหลักการ กระบวนการและขั้นตอนการบริหารจัดการขององค์การบริหารส่วนตำบลเกาะลอยบางหัก

๒. เพื่อให้ผู้บริหารมีเครื่องมือในควบคุม กำกับการบริหารจัดการความเสี่ยงขององค์การบริหารส่วนตำบลเกาะลอยบางหัก

๓. เพื่อให้ผู้ปฏิบัติงานมีแนวทาง กระบวนการ และขั้นตอนการบริหารจัดการความเสี่ยงที่ชัดเจน สามารถใช้เป็นเครื่องมือในการบริหารจัดการความเสี่ยงขององค์การบริหารส่วนตำบลเกาะลอยบางหักได้อย่างมีประสิทธิภาพ

๔. เพื่อเป็นเครื่องมือในการสื่อสารและสร้างความเข้าใจเกี่ยวกับการบริหารจัดการความเสี่ยงที่จะเกิดขึ้นกับองค์การบริหารส่วนตำบลเกาะลอยบางหัก ซึ่งจะนำไปสู่การลดโอกาสและผลกระทบของความเสี่ยงที่จะเกิดขึ้นกับองค์การบริหารส่วนตำบลเกาะลอยบางหักต่อไป

๕. เพื่อให้สำนัก/กอง ในสังกัดองค์การบริหารส่วนตำบลเกาะลอยบางหัก นำแนวทางการบริหารจัดการความเสี่ยงขององค์การบริหารส่วนตำบลเกาะลอยบางหัก ไปประยุกต์ใช้ในการดำเนินการบริหารจัดการความเสี่ยงของสำนัก/กอง ได้ปฏิบัติตาม

๑.๓ ข้อมูลพื้นฐานขององค์การบริหารส่วนตำบลเกาะลอยบางหัก

๑.๓.๑ ข้อมูลพื้นฐานและข้อมูลทั่วไป

๑) ด้านกายภาพ

ที่ตั้ง องค์การบริหารส่วนตำบลเกาะลอยบางหักมีพื้นที่ครอบคลุมตำบลเกาะลอยและตำบลบางหัก ซึ่งเป็นตำบลในอำเภอพานทอง จังหวัดชลบุรี ระยะทางห่างจากอำเภอพานทอง ประมาณ ๘ กิโลเมตร ตั้งอยู่ทางทิศเหนือของอำเภอ มีอาณาเขตติดต่อดังนี้

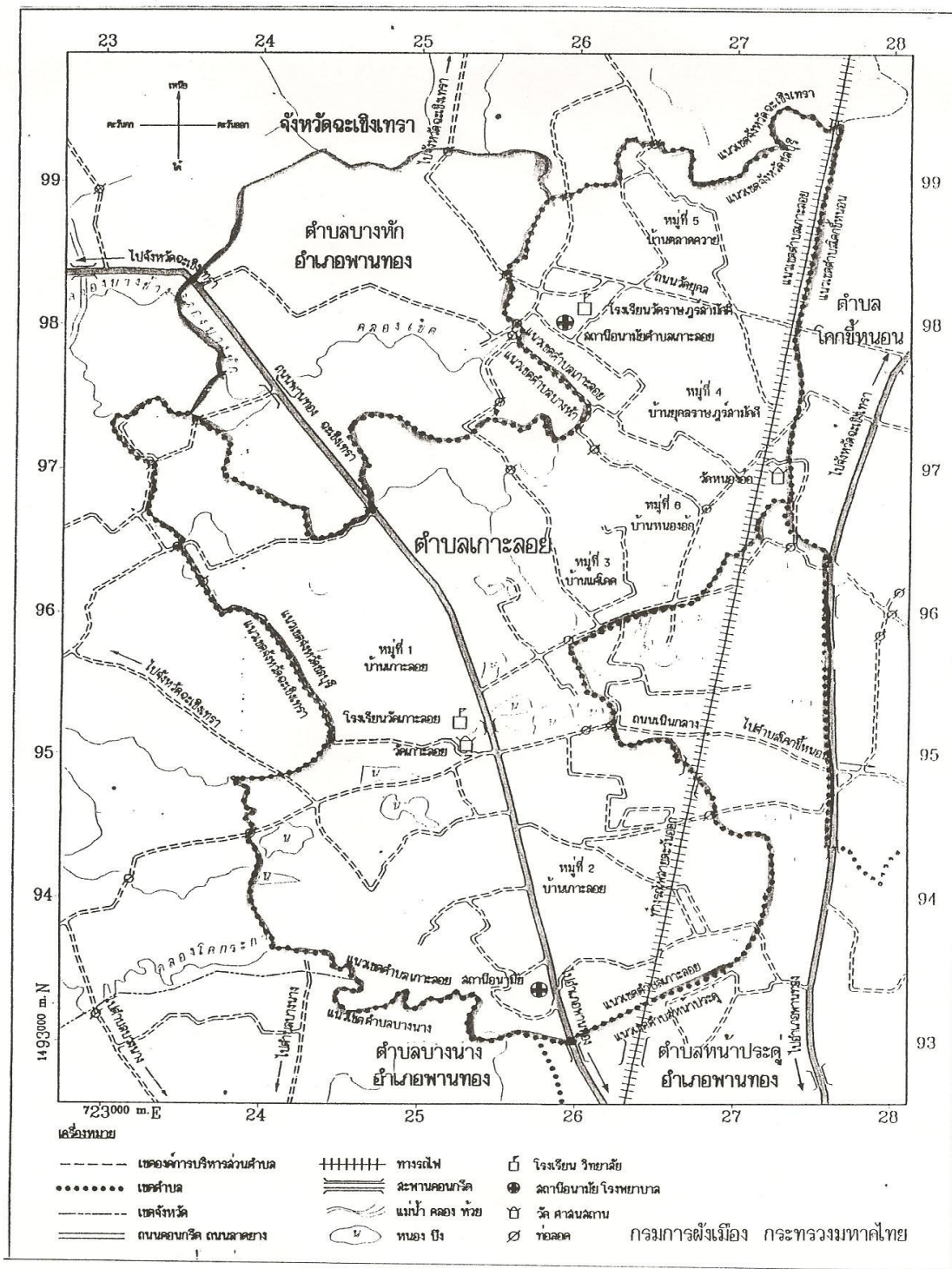
ทิศเหนือ	ติดต่อกับ	ตำบลบางซ่อน อำเภอบ้านโพธิ์ จังหวัดฉะเชิงเทรา
ทิศตะวันออก	ติดต่อกับ	ตำบลโคกขี้หนอน อำเภอพานทอง จังหวัดชลบุรี
ทิศตะวันตก	ติดต่อกับ	ตำบลหน้าพระคู่ อำเภอพานทอง จังหวัดชลบุรี
ทิศใต้	ติดต่อกับ	ตำบลบางนาง อำเภอพานทอง จังหวัดชลบุรี ตำบลบางผึ้งและตำบลเขาหิน อำเภอบางปะกง จังหวัดฉะเชิงเทรา

พื้นที่รับผิดชอบ ทั้ง ๒ ตำบล ประมาณ ๒๑.๓๓๕ ตารางกิโลเมตร หรือประมาณ ๑๓,๓๒๙ ไร่

๒) ลักษณะภูมิประเทศ

ตำบลเกาะลอย : ลักษณะภูมิประเทศเป็นที่ราบลุ่ม เหมาะแก่การทำการเกษตร เนื่องจากมีแหล่งน้ำธรรมชาติที่อุดมสมบูรณ์พอสมควร คลองสำคัญ ได้แก่ คลองหนองไผ่ ไหลผ่านพื้นที่มาทางทิศตะวันออกเฉียงใต้ลงสู่คลองหนองขาม ซึ่งเป็นคลองใหญ่ที่ไหลตามเขตตำบลที่อยู่ระหว่างตำบลเกาะลอยกับตำบลหน้าพระคู่ นอกจากนี้ยังมีคลองตะพังบอน หนองตีนนกไหลตามแนวเขตตอนเหนือและมีคลองเล็กๆที่ไหลแยกจากคลองเขตผ่านพื้นที่ตอนกลางลงสู่คลองบางกระเรา

ตำบลบางหัก : เป็นที่ราบลุ่มที่มีน้ำเป็นส่วนใหญ่ โดยเฉพาะทางตะวันตกของตำบลมีลักษณะเป็นที่ราบลุ่มปากแม่น้ำมีลำคลองไหลผ่านหลายสาย ได้แก่ คลองบางหักไหลจากทิศตะวันออกของตำบลต่อจากคลองเขตมาลงสู่คลองอ้อมทางซีกตะวันตกของตำบลนอกจากนี้ยังมีลำห้วยไหลผ่านหลายสาย



แผนที่สถานที่ตั้งองค์การบริหารส่วนตำบลเกาะลอยบางหัก และเขตติดต่อ

๑.๓.๒ ด้านการเมือง/การปกครอง

๑) เขตการปกครอง ในเขตการปกครองขององค์การบริหารส่วนตำบลเกาะลอยบางหัก มี ๒ ตำบล รวม ๑๐ หมู่บ้าน ดังนี้

- ตำบลเกาะลอย	หมู่ที่ ๑	บ้านเกาะลอย	ขนาดพื้นที่	๑,๖๘๐	ไร่
	หมู่ที่ ๒	บ้านเนินมะขาม	ขนาดพื้นที่	๑,๖๐๐	ไร่
	หมู่ที่ ๓	บ้านสามขา - แคนโตด	ขนาดพื้นที่	๑,๖๐๐	ไร่
	หมู่ที่ ๔	บ้านยุคลราษฎร์สามัคคี	ขนาดพื้นที่	๑,๖๓๐	ไร่
	หมู่ที่ ๕	บ้านตลาดควาย	ขนาดพื้นที่	๑,๑๓๐	ไร่
	หมู่ที่ ๖	บ้านหนองอ้อ	ขนาดพื้นที่	๑,๖๕๐	ไร่
- ตำบลบางหัก	หมู่ที่ ๑	บ้านบางหัก	ขนาดพื้นที่	๑,๒๓๗	ไร่
	หมู่ที่ ๒	บ้านหนองสองห้อง	ขนาดพื้นที่	๓๓๗	ไร่
	หมู่ที่ ๓	บ้านหนองฝาแฝด	ขนาดพื้นที่	๘๓๓	ไร่
	หมู่ที่ ๔	บ้านเกาะกลาง	ขนาดพื้นที่	๗๔๓	ไร่

๒) การเลือกตั้ง

โครงสร้างการบริหารงานบุคคล แบ่งโครงสร้างออกเป็น ๒ ส่วน คือ ฝ่ายบริหารและฝ่ายสภา

(๑) ฝ่ายบริหาร : มีนายกองค์การบริหารส่วนตำบล มาจากการเลือกตั้งโดยตรงจากประชาชน และ รองนายกองค์การบริหารส่วนตำบล จำนวน ๒ คน เลขานุการนายกองค์การบริหารส่วนตำบล จำนวน ๑ คน ซึ่งได้รับการแต่งตั้งจากนายกองค์การบริหารส่วนตำบล ทำหน้าที่ในการบริหารกิจการขององค์การบริหารส่วนตำบล ตามกฎหมาย

(๒) ฝ่ายสภา : มีสภาองค์การบริหารส่วนตำบล ประกอบด้วย สมาชิกสภาฯ จำนวน ๑๐ คน ได้รับการเลือกตั้งโดยตรงจากประชาชน (หมู่บ้านละ ๑ คน) มีประธานสภาฯ จำนวน ๑ คน รองประธานสภาฯ จำนวน ๑ คน และเลขานุการสภาฯ จำนวน ๑ คน มีหน้าที่ กำกับ ตรวจสอบการบริหารงบประมาณของฝ่ายบริหาร การตราข้อบัญญัติ ฯลฯ

๓) ประชากร

๓.๑) ข้อมูลเกี่ยวกับจำนวนประชากร (ข้อมูลเปรียบเทียบย้อนหลัง ๓ - ๕ ปี และการคาดการณ์ในอนาคต) จำนวนประชากรและครัวเรือน จากสำนักงานทะเบียนกรมการปกครอง ณ เดือน สิงหาคม ๒๕๖๗

จำนวนประชากร มีทั้งหมด ๓,๖๔๗ คน โดยแยกเป็นชาย และหญิง ดังต่อไปนี้

<u>ตำบลเกาะลอย</u>	<u>ชาย</u>	<u>หญิง</u>	<u>รวม</u>
	๑,๒๕๗	๑,๒๖๒	๒,๕๑๙
หมู่ ๑ บ้านเกาะลอย	๓๐๐	๓๒๖	๖๒๖
หมู่ ๒ บ้านเนินมะขาม	๑๕๙	๑๖๒	๓๒๑
หมู่ ๓ บ้านสามขา - แคนโตด	๒๓๒	๒๓๘	๔๗๐
หมู่ ๔ บ้านยุคลราษฎร์สามัคคี	๓๑๐	๒๘๔	๕๙๔
หมู่ ๕ บ้านตลาดควาย	๑๑๓	๑๐๘	๒๒๑
หมู่ ๖ บ้านหนองอ้อ	๑๔๓	๑๔๔	๒๘๗

<u>ตำบลบางหัก</u>	<u>ชาย</u>	<u>หญิง</u>	<u>รวม</u>
	๕๕๐	๕๗๘	๑,๑๒๘
หมู่ ๑ บ้านบางหัก	๒๘๑	๒๗๕	๕๕๖
หมู่ ๒ บ้านหนองสองห้อง	๑๐๙	๑๑๘	๒๒๗
หมู่ ๓ บ้านหนองฝาแฝด	๘๒	๑๑๓	๑๙๕
หมู่ ๔ บ้านเกาะกลาง	๗๘	๗๒	๑๕๐

จำนวนครัวเรือน ทั้งหมด ๑,๒๙๔ ครัวเรือน

- ตำบลเกาะลอย

หมู่ที่ ๑ จำนวน	๒๗๗	ครัวเรือน	} รวมเป็น ๙๕๙ ครัวเรือน
หมู่ที่ ๒ จำนวน	๑๔๗	ครัวเรือน	
หมู่ที่ ๓ จำนวน	๑๖๑	ครัวเรือน	
หมู่ที่ ๔ จำนวน	๒๒๘	ครัวเรือน	
หมู่ที่ ๕ จำนวน	๖๗	ครัวเรือน	
หมู่ที่ ๖ จำนวน	๗๙	ครัวเรือน	

- ตำบลบางหัก

หมู่ที่ ๑ จำนวน	๑๗๐	ครัวเรือน	} รวมเป็น ๓๓๕ ครัวเรือน
หมู่ที่ ๒ จำนวน	๖๖	ครัวเรือน	
หมู่ที่ ๓ จำนวน	๖๑	ครัวเรือน	
หมู่ที่ ๔ จำนวน	๓๘	ครัวเรือน	

๑.๓.๓ สภาพทางสังคม

๑) การศึกษา

องค์การบริหารส่วนตำบลเกาะลอยบางหัก มีสถานศึกษาในพื้นที่ จำนวน ๖ แห่ง ดังนี้

- สถานศึกษาระดับประถมศึกษา จำนวน ๓ แห่ง ได้แก่
 ๑. โรงเรียนวัดเกาะลอย (วิเวกวิทยาคาร)
 ๒. โรงเรียนวัดยุคตราษฎร์สามัคคี
 ๓. โรงเรียนบ้านบางหัก (ประชาวิทยาคาร)
- ศูนย์พัฒนาเด็กเล็ก อบต.เกาะลอยบางหัก จำนวน ๓ แห่ง
 ๑. ศูนย์พัฒนาเด็กเล็กอบต.เกาะลอย
 ๒. ศูนย์พัฒนาเด็กเล็กวัดยุคตราษฎร์สามัคคี
 ๓. ศูนย์พัฒนาเด็กเล็กวัดชลธิษฐานญาวาส
- การศึกษาตามอัธยาศัย จำนวน ๒ แห่ง
 ๑. ศูนย์ สกร. (กศน.) ตำบลเกาะลอย
 ๒. ศูนย์ สกร. (กศน.) ตำบลบางหัก

๒) สาธารณสุข

- โรงพยาบาลส่งเสริมสุขภาพประจำตำบล จำนวน ๒ แห่ง
 ๑. โรงพยาบาลส่งเสริมสุขภาพประจำตำบลเกาะลอย ตั้งอยู่หมู่ที่ ๔ ตำบลเกาะลอย
 ๒. โรงพยาบาลส่งเสริมสุขภาพประจำตำบลบางหัก ตั้งอยู่หมู่ที่ ๑ ตำบลบางหัก
- อาสาสมัครสาธารณสุขประจำหมู่บ้าน (อสม.) จำนวน ๘๙ คน
- อัตราการมีและใช้ส้วมราดน้ำร้อยละ ๗๐

๓) อาชญากรรม

องค์การบริหารส่วนตำบลเกาะลอยบางหัก ไม่มีคดีอาชญากรรมในเขตพื้นที่ มีการออกตรวจพื้นที่ร่วมกับผู้นำท้องถิ่น ผู้นำท้องที่อย่างต่อเนื่อง ประกอบกับประชาชนมีความเอื้อเฟื้อซึ่งกันและกัน จึงทำให้ประชาชนมีความปลอดภัยในชีวิตและทรัพย์สิน

๔) ยาเสพติด

องค์การบริหารส่วนตำบลเกาะลอยบางหัก มีการรณรงค์ป้องกันและแก้ไขปัญหายาเสพติดอย่างต่อเนื่อง และประสานงานผู้นำท้องถิ่นและผู้นำท้องที่ ดำรงในการสอดส่องดูแล

๕) การสังคมนาคราะห์

องค์การบริหารส่วนตำบลเกาะลอยบางหัก มีผู้สูงอายุ ผู้พิการ และผู้ป่วยโรคเอดส์ ที่อยู่ในความดูแลเป็นจำนวนมาก และได้รับการจัดสรรงบประมาณจากส่วนกลาง ดังนี้

๑. เบี้ยยังชีพผู้สูงอายุ จำนวน ๗๖๕ คน
๒. เบี้ยยังชีพคนพิการหรือทุพพลภาพ จำนวน ๘๖ คน
๓. เบี้ยยังชีพผู้ป่วยเอดส์ จำนวน - คน
(ข้อมูล ณ เดือนสิงหาคม ๒๕๖๗)

๑.๓.๔ ระบบบริการพื้นฐาน

๑) การคมนาคมขนส่ง (ทางบก, ทางน้ำ, ทางราง ฯลฯ)

- จุดเด่นขององค์การบริหารส่วนตำบลเกาะลอยบางหัก ในด้านการคมนาคมขนส่ง คือเป็นตำบลที่มีเขต ติดต่อกับหลายตำบล และติดต่อกับ จังหวัดฉะเชิงเทรา
 - ระยะทางจากตัวจังหวัดชลบุรี - อำเภอพานทอง ถนนสายสุขประยูร ระยะทาง ๒๕ กม.
 - ระยะทางจากตัวอำเภอพานทอง - เขตตำบลเกาะลอย โดยใช้เส้นทางถนนสายเกรียงศักดิ์ ชมะนันทน์ ระยะทาง ๗ กม.
 - ระยะทางจากตัวอำเภอพานทอง - เขตตำบลเกาะลอย โดยใช้เส้นทางพานทอง - หัวไผ่ ระยะทาง ๘ กม.

๒) การไฟฟ้า

- จำนวนครัวเรือนที่ใช้ไฟฟ้า ๑,๒๙๔ ครัวเรือน

๓) การประปา

ในเขตพื้นที่องค์การบริหารส่วนตำบลเกาะลอยบางหัก ประชาชนมีน้ำประปาส่วนภูมิภาค จำนวน ๑,๒๙๔ ครัวเรือน

๔) โทรศัพท์

- ในเขตพื้นที่องค์การบริหารส่วนตำบลเกาะลอยบางหัก ประชาชนส่วนใหญ่ใช้โทรศัพท์

เคลื่อนที่

๕) ระบบโลจิสติกส์ (Logistics) หรือการขนส่ง

- ในเขตพื้นที่องค์การบริหารส่วนตำบลเกาะลอยบางหัก ส่วนใหญ่เป็นพื้นที่การเกษตร จึงไม่มีระบบการขนส่งที่ทันสมัย

๑.๓.๕ ระบบเศรษฐกิจ

๑) การเกษตร

ในเขตพื้นที่องค์การบริหารส่วนตำบลเกาะลอยบางหัก มีพื้นที่การเกษตร จำนวน ๑๐,๒๓๖ ไร่ คราวเรือนเกษตรกร จำนวน ๕๗๗ ราย ดังนี้

ตำบลเกาะลอย พื้นที่การเกษตร จำนวน ๓,๙๗๙ ไร่ คราวเรือนการเกษตร จำนวน ๔๐๙ ราย

พื้นที่การเกษตร(ไร่)	ครัวเรือนการเกษตร (ไร่)	พืชไร่		ไม้ผลไม้ยืนต้น			
		ข้าวนาปี (ไร่)	ข้าวนาปรัง (ไร่)	มะม่วง (ไร่)	มะพร้าวแก่ (ไร่)	มะพร้าวอ่อน (ไร่)	กล้วยน้ำว้า (ไร่)
๓,๙๗๙	๔๐๙	๓๐	๒๐	๑๖๑	๖๑	๕๐	๓๐

ตำบลบางหัก พื้นที่การเกษตร จำนวน ๒,๒๕๒ ไร่ คราวเรือนการเกษตร จำนวน ๑๖๘ ราย

พื้นที่การเกษตร(ไร่)	ครัวเรือนการเกษตร (ไร่)	พืชไร่		ไม้ผลไม้ยืนต้น			
		ข้าวนาปี (ไร่)	ข้าวนาปรัง (ไร่)	มะม่วง (ไร่)	มะพร้าวแก่ (ไร่)	มะพร้าวอ่อน (ไร่)	กล้วยน้ำว้า (ไร่)
๒,๒๕๒	๑๖๘	๓๘๐	๒๐๐	๘	๕๙	๒๒	๗๘

- กลุ่มอาชีพเกษตรกร ๓ กลุ่ม

๑. กลุ่มส่งเสริมอาชีพผู้เลี้ยงปลา จำนวน ๑ กลุ่ม สมาชิก ๕๐ ราย
๒. กลุ่มแม่บ้านเกษตรกร จำนวน ๑ กลุ่ม สมาชิก ๕๒ ราย
๓. กลุ่มยุวเกษตรกร จำนวน ๑ กลุ่ม สมาชิก ๑๐ ราย

๒) การประมง

- กลุ่มอาชีพเลี้ยงปลา / กุ้ง จำนวน ๓ กลุ่ม พื้นที่การประมง จำนวน ๖,๒๓๑ ไร่ แยกเป็น

ตำบลเกาะลอย จำนวน ๓,๙๗๙ ไร่

* การเลี้ยงกุ้ง (หมู่ที่เลี้ยงคือ หมู่ ๑ - ๖) กุ้งกุลาดำ กุ้งแชบ๊วย

* การเลี้ยงปลา ปลานิล ปลาสลิด ปลากระพง ปลาสวยงาม

ตำบลบางหัก จำนวน ๒,๒๕๒ ไร่

* เลี้ยงกุ้งก้ามกราม ๑๗ ราย * เลี้ยงกุ้งกุลาดำ ๑๑ ราย

* เลี้ยงกุ้งกุลาดำ ๔๙ ราย * เลี้ยงปลาในบ่อ ๗๒ ราย

๓) การปศุสัตว์

ในเขตพื้นที่มีประชาชนประกอบอาชีพปศุสัตว์ จำนวน ๑,๑๙๔ ไร่ แยกเป็น

ตำบลเกาะลอย จำนวน ๙๕๔ ไร่

ตำบลบางหัก จำนวน ๒๔๐ ไร่

๔) การท่องเที่ยว

- โบราณสถาน วัดยุคลราชภัฏร์สามัคคี หมู่ที่ ๔ ตำบลเกาะลอย

วัดยุคลราชภัฏร์สามัคคี ตั้งอยู่ที่บ้านหนองผาแฝด หมู่ที่ ๔ ต.เกาะลอย อ.พานทอง วัดนี้สร้างเมื่อ พ.ศ.๒๔๙๐ ซึ่งมีนางหลา นางลั้ง นายตัง นายสุด รอบคอบ ตำบลเกาะลอย เป็นผู้มอบที่ดินถวายสร้างวัดจำนวน ๒๑ ไร่ ๒ งาน ๓๐ วา ได้รับอนุญาตให้สร้างวัดเมื่อ วันที่ ๑๐ เดือนกรกฎาคม พ.ศ.๒๔๙๐ ได้รับพระราชทานวิสุงคามสีมา เมื่อวันที่ ๒๒ เดือน กุมภาพันธ์ พ.ศ.๒๕๐๓ เนื้อที่ที่ได้รับพระราชทานวิสุงคามสีมา กว้าง ๔๐ เมตร ยาว ๘๐ เมตร ปัจจุบันวัดนี้มีเนื้อที่ตั้งวัดทั้งหมด ๒๗ ไร่ ๒ งาน ๓๐ วา มีที่ธรณีสงฆ์ ๒๐ ไร่ เป็นที่ดินมีโฉนด วัดนี้มีแหล่งศิลปกรรมที่สำคัญ โบสถ์ วิหาร ศาลา หอระฆัง เจดีย์ หอไตร มณฑป สักการะเจ้าแม่กวนอิม บูชาพระราหู หลวงพ่อโต หลวงปู่ทวด



วัดยุคลราชภัฏร์สามัคคี

หมู่ 4 ตำบลเกาะลอย อำเภอพานทอง จังหวัดชลบุรี

๕) อุตสาหกรรม

องค์การบริหารส่วนตำบลเกาะลอยบางหัก มีโรงงานอุตสาหกรรม จำนวน ๓ แห่ง

๑. บริษัท เจริญวิวัฒน์รุ่งเรือง เอ็นจิเนียริง จำกัด
๒. บริษัท พีเอสดี อินดัสตรี พาร์ท จำกัด
๓. ห้างหุ้นส่วนจำกัด พีพี แอนด์ เอ็น ทูล

๖) การพาณิชย์และกลุ่มอาชีพ

- | | | |
|--------------------------|---|-------|
| - กลุ่มแปรรูปหมูแดดเดียว | ๑ | กลุ่ม |
| - กลุ่มขนมทองม้วน | ๑ | กลุ่ม |
| - กลุ่มนวดแผนไทย | ๑ | กลุ่ม |
| - กลุ่มขนมจาก | ๑ | กลุ่ม |

๗) แรงงาน

ตำบลเกาะลอย

การใช้แรงงานภาคการเกษตรส่วนใหญ่จะใช้แรงงานในครัวเรือน เป็นแรงงานผู้สูงอายุ ส่วนแรงงานที่มีอายุ ระหว่าง ๑๕ - ๓๐ ปี ส่วนใหญ่จะเข้าทำงานในโรงงานอุตสาหกรรมในเขตอำเภอเมืองและอำเภอพานทอง จังหวัดชลบุรีและแรงงานดังกล่าวในปัจจุบันกลับมาทำอาชีพการเกษตรโดยทำการเกษตรในครัวเรือน เช่น การเพาะเห็ดฟางในโรงเรือน การปลูกผัก การเลี้ยงสัตว์ ฯลฯ

- แรงงานในภาคการเกษตร ๓๒๕ ครัวเรือน
- แรงงานนอกภาคการเกษตร ๒๐ ครัวเรือน
- ครัวเรือนค้าขาย ๓๐ ครัวเรือน
- แรงงานที่ใช้ในการทำการเกษตร โดยเฉลี่ย ๒ คน/ครัวเรือน

ตำบลบางหัก

- แรงงานในภาคการเกษตร ๑๙๗ ครัวเรือน
- แรงงานนอกภาคการเกษตร ๗ ครัวเรือน
- ครัวเรือนค้าขาย ๓ ครัวเรือน
- แรงงานที่ใช้ในการทำการเกษตร โดยเฉลี่ย ๒ คน/ครัวเรือน

๑.๓.๖ ศาสนา ประเพณี วัฒนธรรม

๑) การนับถือศาสนา

ประชาชนในเขตพื้นที่องค์การบริหารส่วนตำบลเกาะลอยบางหักส่วนใหญ่ นับถือศาสนา พุทธ มีวัด / สำนักสงฆ์ ในพื้นที่ จำนวน ๔ แห่ง

- วัดเกาะลอย
- วัดยุคธรรมาภรณ์สามัคคี (วัดใหม่)
- วัดบางหัก
- วัดหนองอ้อ

๒) ประเพณีและงานประจำปี

ประเพณีรดน้ำดำหัว เนื่องในเทศกาลวันสงกรานต์ ประเพณีงานวันเทิดทูนผู้สูงอายุ

๓) ภูมิปัญญาท้องถิ่น

ภูมิปัญญาท้องถิ่น สาขาเกษตรกรรม

- ทำปุ๋ยน้ำชีวภาพ ทำปุ๋ยหมักจากเศษวัชพืช และการเลี้ยงปลา

ภูมิปัญญาท้องถิ่น สาขาการแพทย์แผนไทย

- การนวด การตอกเส้น การแปรรูปสมุนไพร

ภูมิปัญญาท้องถิ่น สาขาการจัดการทรัพยากรธรรมชาติและสิ่งแวดล้อม

- การทำฮีเอ็มบอล

ภูมิปัญญาท้องถิ่น สาขาการจัดการองค์กร

- การทำขนมไทย และแปรรูปอาหาร

๔) OTOP สินค้าพื้นเมืองและของที่ระลึก

หมูแดดเดียว, ขนมจาก

๑.๓.๗. ทรัพยากรธรรมชาติ

๑) น้ำ มีแหล่งน้ำธรรมชาติที่อุดมสมบูรณ์พอสมควร คลองสำคัญได้แก่ คลอง หนอง ไหลผ่านพื้นที่มาทางทิศตะวันออกเฉียงใต้ลงสู่ คลองหนองขาม ซึ่งเป็นคลองใหญ่ที่ไหลตามเขตตำบล ที่อยู่ระหว่างตำบลเกาะลอยกับตำบลหน้าประตู และมีคลองบางข้าว คลองบางหัก

๒) ป่าไม้ สภาพพื้นที่เป็นที่ราบลุ่มเหมาะแก่การทำนาไม่มีพื้นที่ป่าหลงเหลืออยู่ แต่มีสภาพป่าชายเลนอยู่ในแถบหมู่ ๑ และหมู่ ๔ ตำบลบางหัก เป็นสภาพป่าชายคลองโดยเฉพาะในคลองอ้อมและคลองบางหัก

๓) ภูเขา ในเขตพื้นที่องค์การบริหารส่วนตำบลเกาะลอยบางหัก ไม่มีภูเขา

๔) ทรัพยากรธรรมชาติที่สำคัญขององค์กรปกครองส่วนท้องถิ่น ในเขตพื้นที่องค์การบริหารส่วนตำบลเกาะลอยบางหัก ล้อมรอบไปด้วยคลอง ซึ่งเป็นแหล่งทรัพยากรที่สำคัญในพื้นที่

๑.๓.๘. ข้อมูลด้านอื่นๆ

๑) การจัดการขยะ

- ปริมาณขยะ ๑๕ ตัน/วัน (๕ คัน) กำจัดขยะโดยวิธี

() กองบนพื้น () กองบนพื้นแล้วเผา (✓) ฝังกลบอย่างถูกสุขลักษณะ

() หมักทำปุ๋ย () เผาในเตาเผาขยะ

- สถานที่กำจัดขยะ ใช้ที่ดินสาธารณประโยชน์ในการกำจัดขยะ ประจำปีงบประมาณ พ.ศ. ๒๕๖๗
พื้นที่ หมู่ที่ ๒ ตำบลเกาะลอย ขนาดพื้นที่ ๒ ไร่

- รถยนต์ที่ใช้จัดเก็บขยะ รวมจำนวน ๑ คัน ขนาดความจุ ๒ ตัน

๒) สวนสาธารณะ สนามกีฬา นันทนาการ/พักผ่อน และสนามเด็กเล่น

- สนามกีฬาอเนกประสงค์ (โดม) จำนวน ๕ แห่ง

- สนามฟุตบอล (โรงเรียน) จำนวน ๓ แห่ง

- สนามเด็กเล่น (โรงเรียน) จำนวน ๓ แห่ง

- สวนสาธารณะ จำนวน - แห่ง

- ที่อ่านหนังสือพิมพ์ประจำหมู่บ้าน จำนวน ๑ แห่ง

๓) การป้องกันและบรรเทาสาธารณภัย

องค์การบริหารส่วนตำบลเกาะลอยบางหัก มีอัตรากำลังและเครื่องมือเครื่องจักร ดังนี้

๑. พนักงานดับเพลิง จำนวน ๒ คน (พนักงานจ้างเหมาบริการ)

๒. อาสาสมัครป้องกันและบรรเทาสาธารณภัย จำนวน ๑๓ คน

๓. รถยนต์ที่ใช้ในงานป้องกันและบรรเทาสาธารณภัย รวมจำนวน ๑ คัน เป็นรถยนต์ดับเพลิงถังน้ำในตัว จำนวน ๑ คัน ขนาดบรรจุไม่น้อยกว่า ๑๐,๐๐๐ ลูกบาศก์เมตร

๔. เรือยนต์ท้องแบน จำนวน ๗ ลำ

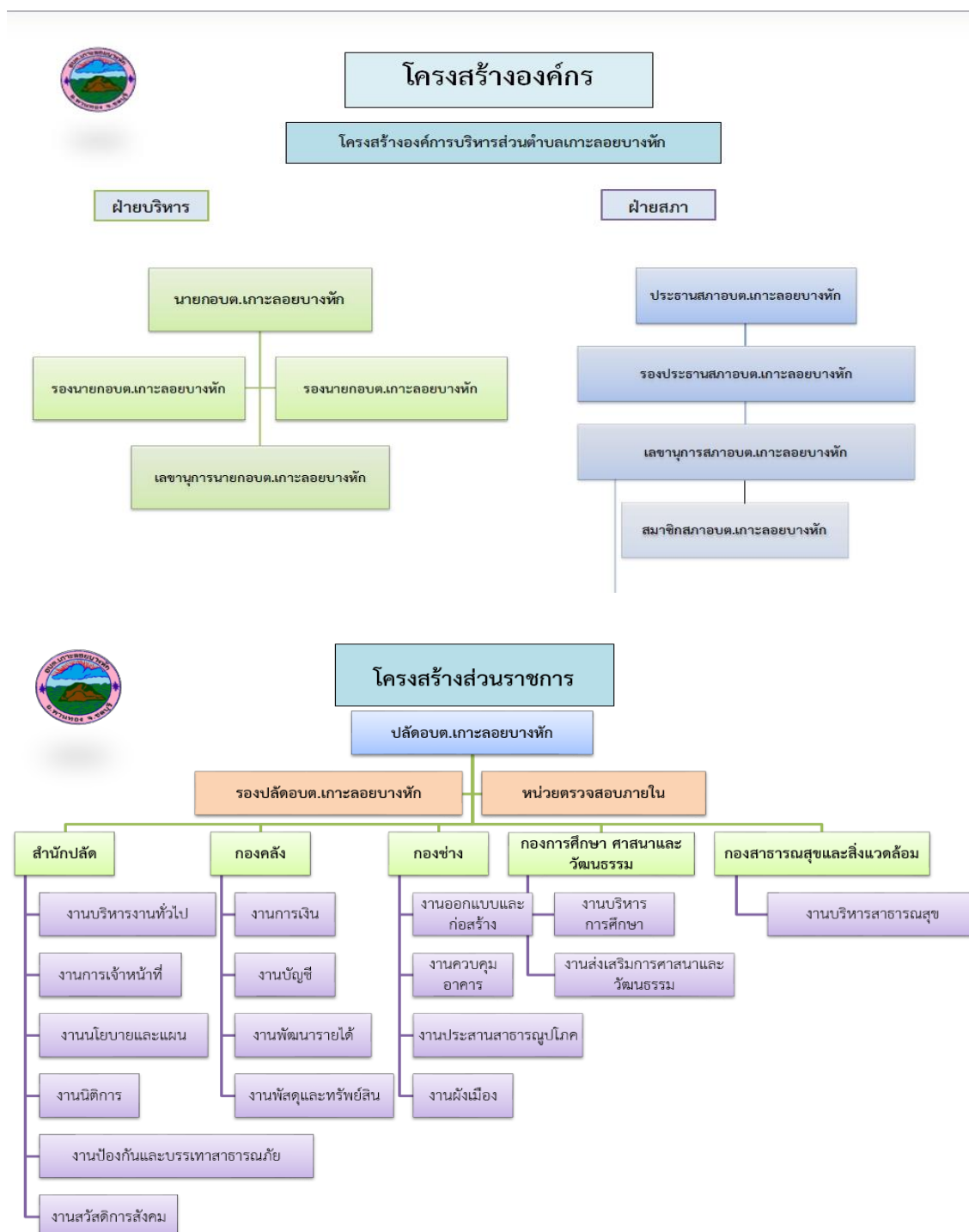
มีการฝึกซ้อมแผนการป้องกันและบรรเทาสาธารณภัยปีที่ผ่านมา จำนวน ๑ ครั้ง

สถิติเหตุสาธารณภัยในรอบปี (๑ ม.ค. - ๓๑ ธ.ค.๖๖)

ประเภทสาธารณภัย	จำนวนครั้ง	ความสูญเสียชีวิตและทรัพย์สิน
-----------------	------------	------------------------------

	ที่เกิดภัย	ผู้เสียชีวิต (คน)	บาดเจ็บ (คน)	ค่าเสียหายเป็น ทรัพย์สิน (บาท)
อัคคีภัย	๒	-	-	-
อุทกภัย	-	-	-	-
วาตภัย	-	-	-	-
โรคระบาดในสัตว์	-	-	-	-

๑.๔ โครงสร้างหน่วยงาน



๑.๕ ยุทธศาสตร์การพัฒนากองคการบริหารส่วนตำบลเกาะลอยบางหัก

วิสัยทัศน์ (Vision)

การคมนาคมสะดวก เศรษฐกิจดี มีความรู้ทันสมัย สิ่งแวดล้อมไม่เป็นมลพิษ มีคุณภาพชีวิตที่ดี

ยุทธศาสตร์การพัฒนากองคการบริหารส่วนตำบลเกาะลอยบางหัก

ยุทธศาสตร์การพัฒนากองคการบริหารส่วนตำบลเกาะลอยบางหัก กำหนดขึ้นเพื่อเป็นกรอบแนวทางในการพัฒนาในระยะเวลา ๕ ปี ตามช่วงระยะเวลาของแผนพัฒนาท้องถิ่น (พ.ศ.๒๕๖๖ - ๒๕๗๐) ซึ่งผ่านความเห็นชอบมติที่ประชุมของคณะกรรมการพัฒนากองคการบริหารส่วนตำบลเกาะลอยบางหัก เสนอแนะทบทวน ปรับปรุง วิสัยทัศน์ และยุทธศาสตร์การพัฒนาคตามขั้นตอนของการจัดทำแผนพัฒนาท้องถิ่น โดยสอดคล้องกับยุทธศาสตร์ชาติ ๒๐ ปี (พ.ศ.๒๕๖๑ - ๒๕๘๐), แผนพัฒนาเศรษฐกิจและสังคมแห่งชาติ ฉบับที่ ๑๓ (พ.ศ.๒๕๖๖ - ๒๕๗๐), เป้าหมายการพัฒนาที่ยั่งยืน (Sustainable Development Goals : SDGs), แผนพัฒนาภาคตะวันออก, แผนพัฒนากลุ่มจังหวัดภาคตะวันออก ๑, แผนพัฒนาจังหวัดชลบุรี, ยุทธศาสตร์การพัฒนากองคกรปกครองส่วนท้องถิ่นในเขตจังหวัดชลบุรี ยุทธศาสตร์การพัฒนากองคการบริหารส่วนจังหวัดชลบุรีและแผนพัฒนาหมู่บ้านในเขตพื้นที่องคการบริหารส่วนตำบลเกาะลอยบางหัก

ยุทธศาสตร์การพัฒนากองคการบริหารส่วนตำบลเกาะลอยบางหัก ประกอบด้วย ๕ ยุทธศาสตร์ ดังนี้

๑. ยุทธศาสตร์ด้านโครงสร้างพื้นฐานและสาธารณสุขปโภค
๒. ยุทธศาสตร์ด้านการพัฒนาคุณภาพชีวิตของประชาชนและสังคม
๓. ยุทธศาสตร์ด้านการพัฒนาส่งเสริมความสงบเรียบร้อยและความมั่นคงปลอดภัย
๔. ยุทธศาสตร์ด้านการจัดการทรัพยากรธรรมชาติและสิ่งแวดล้อมอย่างยั่งยืน
๕. ยุทธศาสตร์ด้านการบริหารจัดการที่ดีตามหลักธรรมาภิบาล

เป้าประสงค์ (Target)

๑. การคมนาคมสะดวก ระบบสาธารณสุขปโภค/สาธารณสุขการ ได้มาตรฐานและเพียงพอต่อความต้องการ
๒. ประชาชนมีคุณภาพชีวิตที่ดีและได้รับการศึกษาและเรียนรู้อย่างต่อเนื่องเพื่อการดำรงชีวิตในท้องถิ่น
๓. ชุมชนได้รับการเสริมสร้างความเข้มแข็ง เพื่อให้เกิดการพึ่งพาตนเองทางสังคมตามระบอบประชาธิปไตย
๔. ประชาชนและชุมชนมีส่วนร่วมในการบริหารจัดการทรัพยากรธรรมชาติและสิ่งแวดล้อมอย่างยั่งยืนและมีประสิทธิภาพ
๕. องคกรมีการบริหารจัดการที่ดี มีประสิทธิภาพในการพัฒนา พร้อมทั้งประชาชนได้รับบริการที่มีคุณภาพมาตรฐาน

ตัวชี้วัด/ค่าเป้าหมาย/กลยุทธ์/แนวทางการดำเนินการ

ยุทธศาสตร์การพัฒนา	ตัวชี้วัด/ค่าเป้าหมาย/กลยุทธ์/แนวทาง
<p>ยุทธศาสตร์ที่ ๑ : ด้านโครงสร้างพื้นฐาน และสาธารณูปโภค</p>	<p>ตัวชี้วัด :</p> <ol style="list-style-type: none"> ๑. จำนวนพื้นที่ดำเนินการของการก่อสร้างถนน กำแพงกันตลิ่ง ๒. ระยะทางของระบบประปา ที่ได้รับการขยายเขต บำรุงรักษาเพิ่มมากขึ้น ๓. ระยะทางไฟฟ้าและไฟทางสาธารณะ ที่ได้รับการขยายเขตไฟฟ้า ปรับปรุงซ่อมแซมและติดตั้งไฟฟ้าสาธารณะเพิ่มขึ้น ๔. ความยาวของถนน คสล./ถนนแอสฟัลท์ติกคอนกรีต ที่ได้รับการก่อสร้าง เสริมผิวจราจรเพิ่มขึ้น และปรับปรุง ซ่อมแซม ๕. ระยะทางท่อระบายน้ำ/รางระบายน้ำ/การขยายไหลทางถนน ที่ได้รับการก่อสร้างเพิ่มขึ้น และปรับปรุง ซ่อมแซม ๖. ความยาวของสะพาน/กำแพงกันตลิ่ง/การ์ดเรล (Guard Rail) ที่ได้รับการก่อสร้าง ปรับปรุง ซ่อมแซม และติดตั้งเพิ่มขึ้น ๗. จำนวนติดตั้งสัญญาณไฟจราจร/ไฟกระพริบ/ป้ายจราจร/ป้ายเตือน/ป้ายบอกเส้นทาง/เส้นชะลอความเร็ว/กระຈกโค้ง/ ที่ได้รับติดตั้งเพิ่มขึ้น <p>ค่าเป้าหมาย :</p> <ol style="list-style-type: none"> ๑. การพัฒนาโครงสร้างพื้นฐาน โดยมุ่งเน้นการบูรณะ ก่อสร้าง ปรับปรุง บำรุง รักษา ติดตั้ง ซ่อมแซม ถนน แหล่งน้ำ สาธารณูปโภค และสาธารณูปการ เพื่อความเป็นอยู่ที่ดีของประชาชน <p>กลยุทธ์/แนวทาง :</p> <ol style="list-style-type: none"> ๑.๑ การพัฒนาระบบสาธารณูปโภค และสาธารณูปการ (ประปา/ไฟฟ้า) ๑.๒ การก่อสร้าง ปรับปรุง ซ่อมแซม บำรุง รักษา ถนน สะพาน ท่อระบายน้ำ กำแพงกันตลิ่ง และการ์ดเรล ๑.๓ การพัฒนาการวางระบบผังเมือง โครงสร้างพื้นฐานและการพัฒนาท้องถิ่น
<p>ยุทธศาสตร์ที่ ๒ : ยุทธศาสตร์ด้านการพัฒนาคุณภาพชีวิตของประชาชนและสังคม</p>	<p>ตัวชี้วัด :</p> <ol style="list-style-type: none"> ๑. จำนวนผู้เข้าร่วมกิจกรรมงานพิธีทางศาสนาและรัฐพิธีต่างๆ เพื่อร่วมแสดงความจงรักภักดี ๒. จำนวนผู้เข้าร่วมโครงการจิตอาสาพัฒนาเนื่องในโอกาสวันสำคัญของชาติไทย ๓. จำนวนเด็กที่เข้าร่วมโครงการส่งเสริมเด็ก ฯลฯ ได้ทำกิจกรรมร่วมกัน ๔. จำนวนเด็กเล็กก่อนวัยเรียนและเด็กนักเรียนประถมศึกษาเข้าร่วมกิจกรรมต่างๆ ร่วมกัน ๕. จำนวนเด็กเล็กก่อนวัยเรียนที่ได้รับการสนับสนุนค่าใช้จ่ายการบริหารสถานศึกษา (อาหารกลางวัน, ค่าจัดการเรียนการสอน และค่าใช้จ่ายในการจัดการศึกษาสำหรับศูนย์พัฒนาเด็กเล็ก) ๖. จำนวนผู้เข้าร่วมโครงการส่งเสริมอาชีพให้กับสตรี คนพิการ และผู้ด้อยโอกาส ฯลฯ

ยุทธศาสตร์การพัฒนา	ตัวชี้วัด/ค่าเป้าหมาย/กลยุทธ์/แนวทาง
<p>ยุทธศาสตร์ที่ ๒ : ยุทธศาสตร์ด้านการพัฒนาคุณภาพชีวิตของประชาชนและสังคม</p>	<p>๗. จำนวนผู้สูงอายุที่เข้าร่วมโครงการพัฒนาศักยภาพผู้สูงอายุให้ได้รับความรู้ความเข้าใจในหลักการและวิธีการพัฒนาศักยภาพตนเอง</p> <p>๘. จำนวนผู้เข้าร่วมโครงการให้ความช่วยเหลือประชาชนตามอำนาจหน้าที่ด้านการป้องกันและระงับโรคติดต่อ รวมทั้งด้านการส่งเสริมและพัฒนาคุณภาพชีวิต</p> <p>๙. จำนวนผู้เข้าร่วมโครงการส่งเสริม สนับสนุนการดำเนินการตามหลักปรัชญาเศรษฐกิจพอเพียง</p> <p>๑๐. จำนวนผู้เข้าร่วมโครงการงานประเพณีและพิธีทางศาสนาต่างๆ รวมทั้งงานด้านวัฒนธรรม</p> <p>๑๑. จำนวนผู้เข้าร่วมโครงการส่งเสริมการอนุรักษ์ ศิลปวัฒนธรรม สืบสานประเพณีศาสนา และภูมิปัญญาพื้นบ้าน</p> <p>๑๒. จำนวนหมู่บ้านที่ดำเนินการโครงการส่งเสริมการเล่นกีฬาและนันทนาการ</p> <p>๑๓. จำนวนผู้ได้รับการจัดสรรเบี้ยยังชีพผู้สูงอายุ/เบี้ยยังชีพความพิการ/ผู้ป่วยเอดส์</p>
	<p><u>ค่าเป้าหมาย :</u></p> <p>๑. การส่งเสริม สนับสนุนกิจกรรมงานพิธีทางศาสนาและรัฐพิธีต่างๆ เพื่อร่วมแสดงความจงรักภักดี</p> <p>๒. การส่งเสริม สนับสนุนและยกระดับคุณภาพการศึกษาให้กับเด็กและเยาวชนทั้งในระบบและนอกระบบ</p> <p>๓. การส่งเสริม สนับสนุนและพัฒนากิจการงานสาธารณสุข การรณรงค์ป้องกันและระงับโรคติดต่อ การควบคุมป้องกันโรคระบาดและส่งเสริมสุขภาพอนามัยของชุมชน</p> <p>๔. การส่งเสริม สนับสนุนการสร้างอาชีพ เพื่อเพิ่มรายได้ให้กับสตรี คนพิการ ผู้ด้อยโอกาส ฯลฯ</p> <p>๕. การส่งเสริม สนับสนุนให้ได้รับความรู้ ความเข้าใจในหลักการและวิธีการพัฒนาศักยภาพผู้สูงอายุ</p> <p>๖. การให้การช่วยเหลือครอบครัวผู้มีรายได้น้อย ผู้สูงอายุไร้ที่พึ่งพา ทูพพลภาพผู้ด้อยโอกาส และผู้ประสบปัญหาทางสังคม ฯลฯ</p> <p>๗. การเสริมสร้างครอบครัวอบอุ่นเข้มแข็ง รวมทั้งการป้องกันและแก้ไขปัญหาความรุนแรงต่อเด็ก สตรี และบุคคลในครอบครัว</p> <p>๘. การส่งเสริม สนับสนุนให้ประชาชนดำเนินการตามหลักปรัชญาเศรษฐกิจพอเพียง</p> <p>๙. การส่งเสริม สนับสนุนงานด้านศาสนา งานประเพณี และพิธีทางศาสนาต่างๆ รวมทั้งงานด้านวัฒนธรรม</p> <p>๑๐. การส่งเสริม สนับสนุนงานด้านกีฬาและนันทนาการ</p> <p>๑๑. การจัดสวัสดิการให้กับผู้สูงอายุ ผู้พิการ และผู้ป่วยเอดส์</p>

ยุทธศาสตร์การพัฒนา	ตัวชี้วัด/ค่าเป้าหมาย/กลยุทธ์/แนวทาง
<p>ยุทธศาสตร์ที่ ๒ : ยุทธศาสตร์ด้านการพัฒนาคุณภาพชีวิตของประชาชนและสังคม (ต่อ)</p>	<p>กลยุทธ์/แนวทาง :</p> <p>๒.๑ การส่งเสริม สนับสนุนกิจกรรมการจัดงานพิธีในวันสำคัญเกี่ยวกับสถาบันพระมหากษัตริย์ เพื่อร่วมแสดงความจงรักภักดี</p> <p>๒.๒ การพัฒนาและยกระดับคุณภาพการศึกษาของเด็กและเยาวชนทั้งในระบบและนอกระบบ</p> <p>๒.๓ การรณรงค์ ส่งเสริมการป้องกันและระงับการระบาดของโรคติดต่อ</p> <p>๒.๔ การบริหารงานสาธารณสุข และการพัฒนาส่งเสริมสุขภาพพลานามัยของประชาชน ให้มีคุณภาพชีวิตที่ดี</p> <p>๒.๕ การส่งเสริม สนับสนุน และเพิ่มโอกาสการมีงานทำ เพิ่มรายได้ให้กับประชาชนในชุมชนตามหลักปรัชญาเศรษฐกิจพอเพียง</p> <p>๒.๖ การส่งเสริมคุณภาพชีวิตผู้สูงอายุ</p> <p>๒.๗ การสนับสนุน ช่วยเหลือครอบครัวผู้มีเงินได้น้อย ผู้สูงอายุไร้ที่พึ่งพา ทุพพลภาพ ผู้ด้อยโอกาส และผู้ประสบปัญหาทางสังคม</p> <p>๒.๘ การส่งเสริมความเข้มแข็งของครอบครัวและชุมชน</p> <p>๒.๙ การส่งเสริมการจัดกิจกรรมทางศาสนา วัฒนธรรม ประเพณีและพิธีทางศาสนาต่างๆ ให้คงอยู่และยั่งยืน</p> <p>๒.๑๐ การส่งเสริม สนับสนุนกีฬาและนันทนาการ</p> <p>๒.๑๑ การพัฒนาระบบสวัสดิการให้กับผู้สูงอายุ ผู้พิการ และผู้ป่วยเอดส์</p>

ยุทธศาสตร์การพัฒนา	ตัวชี้วัด/ค่าเป้าหมาย/กลยุทธ์/แนวทาง
<p>ยุทธศาสตร์ที่ ๓ :</p> <p>ยุทธศาสตร์ด้านการพัฒนาส่งเสริมความสงบเรียบร้อย และความมั่นคงปลอดภัย</p>	<p>ตัวชี้วัด :</p> <ol style="list-style-type: none"> ๑. จำนวนผู้เข้าร่วมโครงการอบรมให้ความรู้/ปฏิบัติในการป้องกันและระงับอัคคีภัยและการอพยพ ๒. จำนวนผู้เข้าร่วมโครงการป้องกันและแก้ไขปัญหาอุบัติเหตุจราจร ๓. จำนวนผู้เข้าร่วมโครงการป้องกันและบรรเทาสาธารณภัย จุดบริการประชาชนช่วงเทศกาล ๔. จำนวนผู้เข้าร่วมโครงการอบรมการป้องกันภัยทางถนน ๕. จำนวนผู้เข้าร่วมโครงการอบรมให้ความรู้เกี่ยวกับกฎจราจร ๖. จำนวนผู้เข้าร่วมโครงการอบรมความรู้และปฏิบัติการป้องกันอัคคีภัยประจำหมู่บ้าน ๗. จำนวนระบบกล้องโทรทัศน์วงจรปิดที่ได้รับการติดตั้งตามโครงการติดตั้งระบบกล้องโทรทัศน์วงจรปิด (CCTV) ในเขตพื้นที่องค์การบริหารส่วนตำบลเกาะลอยบางหัก ๘. จำนวนผู้เข้าร่วมโครงการเสริมสร้างประชาธิปไตยในชุมชน ๙. จำนวนผู้เข้าร่วมโครงการส่งเสริมประชาคมการจัดทำแผนพัฒนาท้องถิ่น ๑๐. จำนวนผู้เข้าร่วมโครงการส่งเสริมกระบวนการจัดทำแผนชุมชน ๑๑. จำนวนผู้เข้าร่วมโครงการปกป้องสถาบันสำคัญของชาติ สถาบันพระมหากษัตริย์ ๑๒. จำนวนผู้เข้าร่วมโครงการที่จัดกิจกรรมเกี่ยวกับการป้องกันและแก้ไขปัญหาเสพติด
	<p>ค่าเป้าหมาย :</p> <ol style="list-style-type: none"> ๑. การเพิ่มประสิทธิภาพในการป้องกันและการลดอุบัติเหตุบนท้องถนน ๒. การอบรมให้ความรู้ด้าน/ปฏิบัติในการป้องกันและระงับอัคคีภัยและการอพยพ การป้องกันระงับอัคคีภัยรวมทั้งการตรวจสอบและดูแลรักษาถังดับเพลิง ๓. การส่งเสริมระบอบประชาธิปไตยและการมีส่วนร่วมของประชาชน การปลูกจิตสำนึกให้ประชาชนมีความสามัคคี ประองตองและสมานฉันท์ในการปกป้องสถาบันสำคัญของชาติ และเพื่อความมั่นคงของชาติ ๔. การส่งเสริม สนับสนุนให้ประชาชนมีส่วนร่วมในการจัดทำแผนพัฒนาท้องถิ่น แผนชุมชน ฯลฯ ๕. การดำเนินการป้องกันและแก้ไขปัญหาเสพติด ฯลฯ
	<p>กลยุทธ์/แนวทาง :</p> <ol style="list-style-type: none"> ๓.๑ การส่งเสริมให้ประชาชนมีส่วนร่วมในการเฝ้าระวังความปลอดภัยในชีวิตและทรัพย์สิน รวมถึงด้านยาเสพติด ๓.๒ การพัฒนาทักษะผู้นำ ระบบข้อมูลและยกระดับการวางแผนชุมชนให้เชื่อมโยงกับการพัฒนาท้องถิ่นอย่างต่อเนื่อง ๓.๓ การส่งเสริมระบอบประชาธิปไตยและการมีส่วนร่วมของประชาชนในชุมชน ๓.๔ การปลูกจิตสำนึกให้ประชาชนมีความสามัคคี ประองตองและสมานฉันท์ในการปกป้องสถาบันสำคัญของชาติ เพื่อความมั่นคงของชาติ ๓.๕ การป้องกันและฟื้นฟูผู้ติดยาเสพติด

ยุทธศาสตร์การพัฒนา	ตัวชี้วัด/ค่าเป้าหมาย/กลยุทธ์/แนวทาง
<p>ยุทธศาสตร์ที่ ๔ : ยุทธศาสตร์ด้านการจัดการทรัพยากรธรรมชาติและสิ่งแวดล้อมอย่างยั่งยืน</p>	<p>ตัวชี้วัด :</p> <ol style="list-style-type: none"> ๑. จำนวนปริมาณกำจัดวัชพืชที่ได้รับจากการกำจัดวัชพืชปกคลุมผิวน้ำ ลำคลองต่างๆ ๒. จำนวนผู้เข้าร่วมโครงการส่งเสริมการบริหาร การสร้างจิตสำนึก การสนับสนุนระบบบริหารจัดการขยะมูลฝอย การคัดแยกขยะระดับครัวเรือนในชุมชน รวมทั้งปัญหาสถานะในชุมชน ๓. จำนวนผู้เข้าร่วมโครงการเด็กและเยาวชนจิตอาสาพัฒนา ๔. จำนวนผู้เข้าร่วมโครงการท้องถิ่นรักษ์สิ่งแวดล้อม ๕. จำนวนผู้เข้าร่วมโครงการบำรุงรักษาต้นไม้ริมทาง ๖. จำนวนผู้เข้าร่วมโครงการปลูกต้นไม้เฉลิมพระเกียรติ สมเด็จพระนางเจ้าสิริกิติ์ พระบรมราชินีนาถ พระบรมราชชนนีพันปีหลวง ๗. จำนวนผู้เข้าร่วมโครงการสร้างจิตสำนึกอนุรักษ์ทรัพยากรธรรมชาติและสิ่งแวดล้อม
	<p>ค่าเป้าหมาย :</p> <ol style="list-style-type: none"> ๑. การอนุรักษ์ทรัพยากรธรรมชาติและสิ่งแวดล้อม เช่น การปรับปรุงภูมิทัศน์ สร้างจิตสำนึกอนุรักษ์สิ่งแวดล้อม การอนุรักษ์แหล่งน้ำและแก้ไขปัญหาหน้าเสียด ๒. การส่งเสริม สนับสนุนระบบบริหารจัดการขยะมูลฝอย การจัดการขยะอินทรีย์ การคัดแยกขยะระดับครัวเรือน รวมทั้งปัญหาสถานะในชุมชน ๓. การส่งเสริม สนับสนุนให้ประชาชนดำเนินการตามโครงการอันเนื่องมาจากพระราชดำริ
	<p>กลยุทธ์/แนวทาง :</p> <ol style="list-style-type: none"> ๔.๑ การพัฒนาและจัดการแหล่งน้ำเพื่อการอุปโภค บริโภค และทำการเกษตร ๔.๒ การส่งเสริมและพัฒนากระบวนการมีส่วนร่วมในการบริหารจัดการทรัพยากรธรรมชาติและสิ่งแวดล้อม ๔.๓ การปรับปรุง ส่งเสริม สนับสนุนระบบบริหารจัดการขยะและปัญหาสถานะในชุมชน ๔.๔ การปลูกจิตสำนึกเด็ก เยาวชน และประชาชนให้มีส่วนร่วมในการจัดการสิ่งแวดล้อม ๔.๕ การยกระดับความรู้ ทักษะการพัฒนาตามโครงการอันเนื่องมาจากพระราชดำริ

ยุทธศาสตร์การพัฒนา	ตัวชี้วัด/ค่าเป้าหมาย/กลยุทธ์/แนวทาง
ยุทธศาสตร์ที่ ๕ : ยุทธศาสตร์ด้านการบริหารจัดการที่ดีตามหลักธรรมาภิบาล	ตัวชี้วัด : ๑. จำนวนบุคลากร/เจ้าหน้าที่ของ อบต. ที่เข้าร่วมโครงการส่งเสริมสนับสนุนการเพิ่มประสิทธิภาพผู้บริหาร สมาชิกสภา เจ้าหน้าที่ ๒. จำนวนบุคลากร/เจ้าหน้าที่ของ อบต. ส่งเสริมสนับสนุนการเพิ่มประสิทธิภาพบุคลากรในองค์กร ๓. จำนวนประชาชนที่ได้ประเมินความพึงพอใจในคุณภาพการให้บริการประชาชน ๔. จำนวนพนักงานส่วนตำบล/เจ้าหน้าที่/ประชาชน ที่เข้าร่วมโครงการเสริมสร้างคุณธรรม จริยธรรม ๕. จำนวนพนักงานส่วนตำบล/เจ้าหน้าที่ ที่เข้าร่วมโครงการฝึกอบรมให้ความรู้เกี่ยวกับ พระราชบัญญัติข้อมูลข่าวสารของราชการ พ.ศ.๒๕๔๐ ๖. จำนวนผู้เข้าร่วมโครงการป้องกันและแก้ไขปัญหาการทุจริต ๗. จำนวนผู้เข้าร่วมโครงการท้องถิ่นสัมพันธ์เพื่อเพิ่มประสิทธิภาพการบริการประชาชน
	ค่าเป้าหมาย : ๑. การเพิ่มองค์ความรู้ ศักยภาพและประสิทธิภาพให้กับบุคลากรในองค์กรในการปฏิบัติงานในการให้บริการประชาชน ๒. การดำเนินการจัดทำหรือปรับปรุงข้อมูลแผนที่ภาษีและทะเบียนทรัพย์สิน
	กลยุทธ์/แนวทาง : ๕.๑ การส่งเสริมคุณธรรม จริยธรรม และพัฒนาศักยภาพบุคลากรภายในองค์กร ให้มีคุณภาพและมาตรฐานในการให้บริการ ๕.๒ การปรับลดขั้นตอนการปฏิบัติงานและการให้บริการกับประชาชนเชิงรุก

บทที่ ๒ การบริหารจัดการความเสี่ยง

๒.๑ ความหมายและคำจำกัดความบริหารความเสี่ยง

๑. ความเสี่ยง (Risk)

ความเสี่ยง หมายถึง เหตุการณ์หรือการกระทำใดๆ ที่อาจจะเกิดขึ้นภายในสถานการณ์ที่ไม่แน่นอนและจะส่งผลกระทบต่อหรือสร้างความเสียหาย (ทั้งที่เป็นตัวเงินและไม่เป็นตัวเงิน) หรือก่อให้เกิดความล้มเหลว หรือลดโอกาสที่จะบรรลุวัตถุประสงค์และเป้าหมายขององค์กร ทั้งในด้านยุทธศาสตร์ การปฏิบัติงาน การเงินและการบริหาร ซึ่งอาจเป็นผลกระทบทางบวกด้วยก็ได้ โดยวัดจากผลกระทบ (Impact) ที่ได้รับ และโอกาสที่จะเกิด (Likelihood) ของเหตุการณ์ โดยลักษณะของความเสี่ยง สามารถแบ่งออกเป็น ๓ ส่วน ดังนี้

(๑) เหตุการณ์เสี่ยง คือ เหตุการณ์ที่ส่งผลกระทบต่อการดำเนินงาน หรือนโยบาย

(๒) สาเหตุของความเสี่ยง คือ ตัวผลักดันให้เกิดความเสี่ยง หรือสาเหตุที่จะทำให้เกิดความเสี่ยง

(๓) ผลกระทบของความเสี่ยง คือ ความรุนแรงของความเสียหายที่น่าจะเกิดขึ้นจากเหตุการณ์ ความเสี่ยงซึ่งอาจเป็นผลกระทบทั้งด้านบวกหรือด้านลบ

๒. การบริหารความเสี่ยง (Risk Management)

การบริหารความเสี่ยง หมายถึง กระบวนการที่ใช้ในการบริหารจัดการปัจจัยและควบคุมกิจกรรมรวมทั้งกระบวนการดำเนินงานต่างๆ เพื่อให้โอกาสที่จะเกิดเหตุการณ์ความเสี่ยงลดลงหรือผลกระทบของความเสียหายจากเหตุการณ์ความเสี่ยงลดลงอยู่ในระดับที่องค์กรยอมรับได้

๓. ระบบบริหารความเสี่ยง (Risk Management System)

ระบบบริหารความเสี่ยง หมายถึง ระบบการบริหารปัจจัยและควบคุมกิจกรรมรวมทั้งกระบวนการดำเนินงานต่างๆ เพื่อลดมูลเหตุของแต่ละโอกาสที่องค์กรจะเกิดความเสียหายในระดับของความเสี่ยงและผลกระทบที่จะเกิดขึ้นในอนาคตอยู่ในระดับที่องค์กรยอมรับได้ ประเมินได้ ควบคุมได้และตรวจสอบได้อย่างมีระบบโดยคำนึงถึงการบรรลุเป้าหมาย ทั้งในด้านกลยุทธ์การปฏิบัติตามกฎระเบียบ การเงิน และชื่อเสียงขององค์กรเป็นสำคัญ โดยได้รับการสนับสนุนและการมีส่วนร่วมในการบริหารความเสี่ยงจากหน่วยงานทุกระดับทั่วทั้งองค์กร

๔. การตอบสนองความเสี่ยง (Risk Response)

การตอบสนองความเสี่ยง หมายถึง การพิจารณาเลือกวิธีการที่ควรกระทำเพื่อจัดการกับความเสี่ยงที่อาจจะเกิดขึ้น ตามผลการประเมินความเสี่ยง ซึ่งต้องพิจารณาโอกาสที่จะเกิดและผลกระทบที่จะเกิดขึ้น โดยเปรียบเทียบระดับความเสี่ยงที่เกิดกับระดับความเสี่ยงที่ยอมรับได้ และความคุ้มค่าในการบริหารความเสี่ยงที่เลือกอยู่วิธีการที่ใช้ในปัจจุบัน คือ

๔.๑ การหลีกเลี่ยงความเสี่ยง (Risk Avoidance) คือ การหลีกเลี่ยงหรือหยุดการกระทำที่ก่อให้เกิดความเสี่ยง เช่นงานส่วนใดที่องค์กรไม่ถนัด อาจหลีกเลี่ยงหรือหยุดการทำงานในส่วนนั้น และอาจใช้การจ้างงานภายนอกแทน

๔.๒ การลดความเสี่ยง (Risk Mitigation) คือ การลดโอกาสที่จะเกิดหรือลดผลกระทบ หรือลดทั้งสองส่วน โดยการจัดให้มีระบบการควบคุมต่างๆ เพื่อป้องกันหรือค้นหาความเสี่ยงอย่างเหมาะสมทันเวลา

๔.๓ การแบ่งความเสี่ยง (Risk Transfer) คือ การกระจายหรือถ่ายโอนความเสี่ยงให้ผู้อื่นช่วยแบ่งความรับผิดชอบ การลดโอกาสที่จะเกิดหรือลดผลกระทบ หรือลดทั้งสองส่วนโดยการหาผู้ร่วมรับผิดชอบความเสี่ยง เช่น การทำประกันต่างๆ

๔.๔ การยอมรับความเสี่ยง (Risk Acceptance) คือการไม่ต้องทำอะไรเพิ่มเติมเนื่องจากมีความเห็นว่าความเสี่ยงมีโอกาที่จะเกิดขึ้นน้อย และผลกระทบจากการเกิดก็น้อยด้วย

๒.๒ เป้าหมายการบริหารจัดการความเสี่ยง

๑. ผู้บริหารและผู้ปฏิบัติงาน มีความรู้ความเข้าใจเรื่องการบริหารจัดการความเสี่ยง
๒. ผู้บริหารและผู้ปฏิบัติงาน สามารถระบุความเสี่ยง วิเคราะห์ความเสี่ยง ประเมินความเสี่ยงและจัดการความเสี่ยงให้อยู่ในระดับที่ยอมรับได้
๓. สามารถนำแผนบริหารจัดการความเสี่ยงไปใช้ในการบริหารงานที่รับผิดชอบ
๔. เพื่อพัฒนาความสามารถของบุคลากรและกระบวนการดำเนินงานภายในองค์การบริหารส่วนตำบล เกาะลอยบางหักอย่างต่อเนื่อง
๕. สำนัก/กอง ขององค์การบริหารส่วนตำบลเกาะลอยบางหักมีความรับผิดชอบต่อความเสี่ยงและการบริหารจัดการความเสี่ยงถูกกำหนดขึ้นอย่างเหมาะสม
๖. การบริหารความเสี่ยง ได้รับการปลูกฝังให้เป็นวัฒนธรรมองค์กรขององค์การบริหารส่วนตำบลเกาะลอยบางหัก

๒.๓ ประโยชน์ของการบริหารจัดการความเสี่ยง

การดำเนินการบริหารความเสี่ยงจะช่วยให้ผู้บริหารท้องถิ่นมีข้อมูลที่ใช้ในการตัดสินใจได้ดียิ่งขึ้นและทำให้องค์การบริหารส่วนตำบลเกาะลอยบางหัก สามารถจัดการกับปัญหาอุปสรรคและอยู่รอดได้ในสถานการณ์ที่ไม่คาดคิดหรือสถานการณ์ที่อาจทำให้องค์การบริหารส่วนตำบลเกาะลอยบางหักเกิดความเสียหาย

ประโยชน์ที่หวังว่าจะได้รับจากการดำเนินการบริหารจัดการความเสี่ยง มีดังนี้

๑. เป็นส่วนหนึ่งของหลักการบริหารกิจการบ้านเมืองที่ดี

การบริหารความเสี่ยงจะช่วยคณะกรรมการบริหารจัดการความเสี่ยงขององค์การบริหารส่วนตำบลเกาะลอยบางหัก ผู้บริหาร และผู้ปฏิบัติงานทุกระดับตระหนักถึงความเสี่ยงที่สำคัญ และสามารถทำหน้าที่ในการกำกับดูแลองค์การบริหารส่วนตำบลเกาะลอยบางหัก อย่างมีประสิทธิภาพ

๒. สร้างฐานข้อมูลที่มีประโยชน์ต่อการบริหารและการปฏิบัติงาน

การบริหารความเสี่ยงจะเป็นแหล่งข้อมูลสำหรับผู้บริหารในการตัดสินใจด้านต่างๆ ซึ่งรวมถึงการบริหารจัดการความเสี่ยง ซึ่งตั้งอยู่บนสมมติฐานในการตอบสนองต่อเป้าหมายและภารกิจหลักของ องค์การบริหารส่วนตำบลเกาะลอยบางหัก รวมถึงระดับความเสี่ยงที่ยอมรับได้

๓. ช่วยสะท้อนให้เห็นภาพรวมของความเสี่ยงต่างๆที่สำคัญได้ทั้งหมด

การบริหารความเสี่ยงจะทำให้บุคลากรภายในมีความเข้าใจถึงเป้าหมายและภารกิจหลักของ องค์การบริหารส่วนตำบลเกาะลอยบางหักและตระหนักถึงความเสี่ยงที่สำคัญที่ส่งผลกระทบต่อเชิงลบได้อย่างครบถ้วน

๔. เป็นเครื่องมือที่สำคัญในการบริหาร

การบริหารความเสี่ยงเป็นเครื่องมือที่ช่วยให้ผู้บริหารสามารถมั่นใจได้ว่าความเสี่ยงได้รับการจัดการอย่างเหมาะสมและทันเวลา รวมทั้งเป็นเครื่องมือที่สำคัญของผู้บริหารในการบริหารงานและการตัดสินใจในด้านต่างๆ เช่น การวางแผน การกำหนดกลยุทธ์ การติดตามควบคุม และวัดผลการปฏิบัติงาน ซึ่งส่งผลให้การดำเนินงานขององค์การบริหารส่วนตำบลเกาะลอยบางหัก เป็นไปตามเป้าหมายที่กำหนดและสามารถปกป้องผลประโยชน์ รวมทั้งเพิ่มภาพลักษณ์ที่ดีให้แก่องค์การบริหารส่วนตำบลเกาะลอยบางหัก

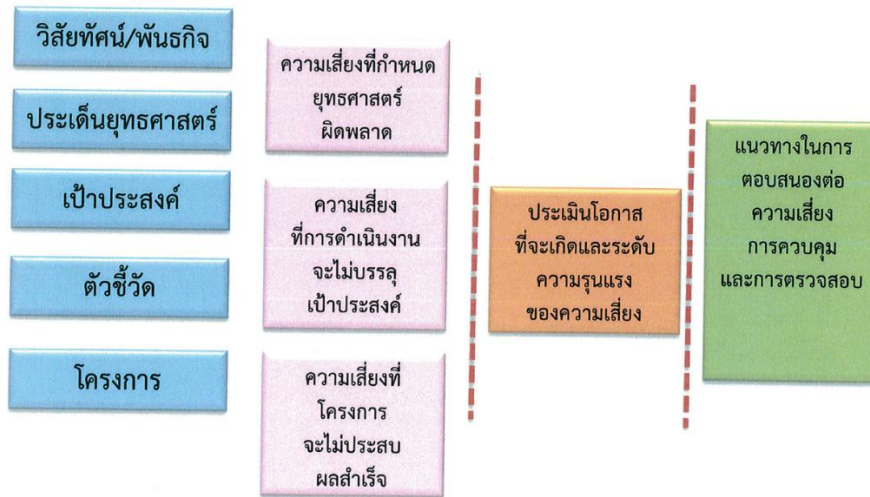
๕. ช่วยให้การพัฒนาองค์การบริหารส่วนตำบลเกาะลอยบางหักเป็นไปในทิศทางเดียวกัน

การบริหารความเสี่ยงทำให้อารมณ์แบบการตัดสินใจในระดับการปฏิบัติงาน มีการพัฒนาเป็นไปในทิศทางเดียวกัน เช่น การตัดสินใจโดยให้ผู้บริหารมีความเข้าใจวัตถุประสงค์ และระดับความเสี่ยงอย่างชัดเจน

๖. ช่วยให้การพัฒนาการบริหารและจัดสรรทรัพยากรเป็นไปอย่างมีประสิทธิภาพและประสิทธิผล

การจัดสรรทรัพยากรเป็นไปอย่างเหมาะสม โดยพิจารณาถึงระดับความเสี่ยงในแต่ละกิจกรรม และการเลือกใช้มาตรการในการบริหารจัดการความเสี่ยง เช่น การใช้ทรัพยากรสำหรับกิจกรรมที่มีความเสี่ยงต่างๆ และกิจกรรมที่มีความเสี่ยงสูงย่อมแตกต่างกัน หรือการเลือกใช้มาตรการแต่ละประเภท ย่อมใช้ทรัพยากรแตกต่างกัน เป็นต้น

๒.๔ ความเชื่อมโยงระหว่างยุทธศาสตร์การบริหารจัดการความเสี่ยง



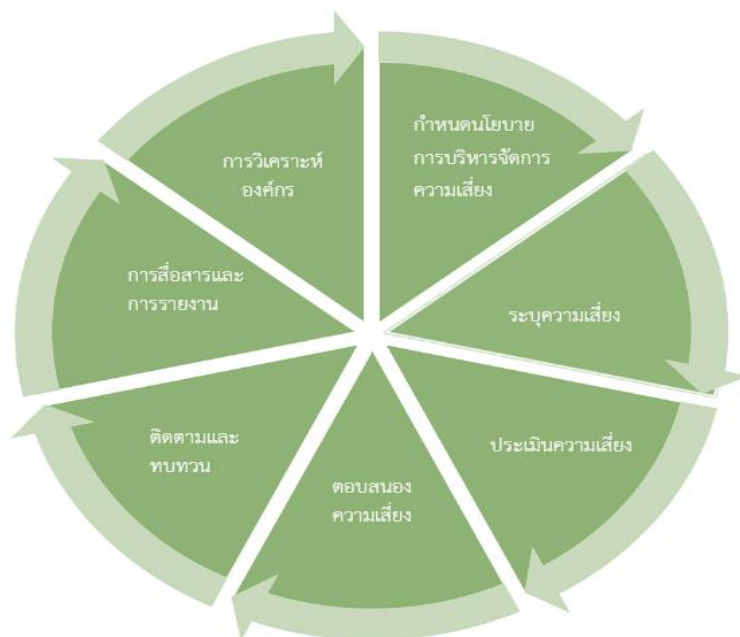
๒.๕ การบูรณาการกระบวนการบริหารจัดการความเสี่ยง

การบริหารความเสี่ยงเป็นกระบวนการที่ดำเนินการต่อเนื่องเชื่อมโยงกับกระบวนการวางแผน ยุทธศาสตร์ และกลยุทธ์ต่างๆ ขององค์กร ซึ่งจำเป็นจะต้องมีการจัดทำแผนบริหารความเสี่ยง และให้ดำเนินการตามแผนบริหารความเสี่ยง เพื่อลดระดับความรุนแรง ตลอดจนมีการติดตามและรายงานผลการบริหารความเสี่ยงจะต้องเป็นการดำเนินการร่วมกันระหว่างหน่วยงานในสังกัด เพื่อให้หน่วยงานสามารถบรรลุเป้าหมาย วิสัยทัศน์ พันธกิจ การปฏิบัติงานมีประสิทธิภาพ ประสิทธิผล และเกิดประโยชน์สูงสุดต่อการดำเนินงานขององค์กร



บทที่ ๓ กระบวนการบริหารจัดการความเสี่ยง

กระบวนการบริหารจัดการความเสี่ยง เป็นกระบวนการที่เป็นวงจรต่อเนื่อง ประกอบด้วย



๓.๑ การวิเคราะห์องค์กร

เน้นการวิเคราะห์หน่วยงาน โดยต้องทำความเข้าใจเกี่ยวกับพันธกิจอำนาจหน้าที่และความรับผิดชอบของหน่วยงาน รวมถึงยุทธศาสตร์ชาติ ยุทธศาสตร์ระดับกระทรวง รวมถึงนโยบายของรัฐบาลในส่วนที่เกี่ยวข้องกับหน่วยงาน โดยอาจใช้ SWOT Analysis (เป็นการวิเคราะห์จุดแข็ง จุดอ่อน โอกาส และอุปสรรค) ในการวิเคราะห์

๓.๒ การกำหนดนโยบายการบริหารจัดการความเสี่ยง

ผู้บริหารฯ เป็นผู้กำหนดนโยบายบริหารจัดการความเสี่ยงและเป็นผู้กำกับดูแล เป็นผู้ให้ความเห็นนโยบายดังกล่าว โดยนโยบายการบริหารจัดการความเสี่ยงอาจระบุถึงวัตถุประสงค์ทางการบริหารจัดการความเสี่ยง บทบาทหน้าที่ความรับผิดชอบทางการบริหารจัดการความเสี่ยง และความเสี่ยงที่ยอมรับได้ระดับองค์กร

ความเสี่ยงที่ยอมรับได้ระดับองค์กร (Risk Appetite) หมายถึง ระดับความเสี่ยงในภาพรวมขององค์กรที่ยอมรับได้ เพื่อดำเนินการให้บรรลุวัตถุประสงค์ขององค์กร การระบุความเสี่ยงที่ยอมรับได้ระดับองค์กรเป็นการแสดง

เจตนาของผู้บริหารและผู้กำกับดูแลในการดำเนินงานขององค์กร การกำหนดความเสี่ยงที่ยอมรับได้ควรคำนึงถึงศักยภาพขององค์กรในเรื่องการจัดการความเสี่ยง โดยศักยภาพในการจัดการความเสี่ยงขององค์กร (Risk Capacity) ขึ้นอยู่กับงบประมาณบุคลากรและความคาดหวังของผู้มีส่วนได้เสีย

๓.๓ การระบุความเสี่ยง

การระบุความเสี่ยง คือ การระบุเหตุการณ์ที่อาจเกิดขึ้นที่มีผลกระทบต่อวัตถุประสงค์ของหน่วยงาน ทั้งในด้านบวกและด้านลบ ในการระบุความเสี่ยงหน่วยงานอาจทำรายชื่อความเสี่ยงทั้งหมด (Risk Inventory) โดยรายชื่อความเสี่ยงต้องมีการปรับปรุงอย่างสม่ำเสมอ โดยอาศัยข้อมูลที่เป็นปัจจุบัน การระบุความเสี่ยงหน่วยงานควรระบุข้อมูลเกี่ยวกับความเสี่ยงดังนี้

๑. เหตุการณ์ความเสี่ยง
๒. สาเหตุของความเสี่ยงหรือตัวผลักดันความเสี่ยง โดยการวิเคราะห์ถึงสาเหตุที่แท้จริง (Root Cause) ของความเสี่ยง
๓. ผลกระทบทั้งด้านลบและ/หรือด้านบวก

๓.๔ การประเมินความเสี่ยง

การประเมินความเสี่ยง ประกอบด้วย

๑. การกำหนดเกณฑ์การประเมินความเสี่ยง หน่วยงานอาจให้คะแนนความเสี่ยงตามเกณฑ์การประเมินความเสี่ยงด้านต่างๆ เช่น ด้านโอกาส ด้านผลกระทบ รวมถึงด้านความสามารถขององค์กรในการจัดการความเสี่ยงและด้านสถานะทางความเสี่ยง โดยช่วงคะแนนอาจกำหนดเป็น ๓ ช่วงคะแนน หรือ ๕ ช่วงคะแนน

โอกาสที่จะเกิด ความเสี่ยง	ความถี่ที่จะเกิด ความเสี่ยง	เปอร์เซ็นต์ โอกาส ที่จะเกิดขึ้น	ความเสียหาย	ระดับคะแนน
สูงมาก	มากกว่า ๑ ครั้ง/เดือน	มากกว่า ๘๐%	มากที่สุด	๕
สูง	ระหว่าง ๑ - ๖ เดือน/ครั้ง	๗๐ - ๗๙%	มาก	๔
ปานกลาง	ระหว่าง ๗ - ๑๒ เดือน/ครั้ง	๖๐ - ๖๙%	ปานกลาง	๓
น้อย	มากกว่า ๑ ปี แต่ไม่เกิน ๓ ปี/ครั้ง	๕๐ - ๕๙%	น้อย	๒
น้อยที่สุด	มากกว่า ๓ ปี/ครั้ง	น้อยกว่า ๕๐%	น้อยที่สุด	๑

๒. การให้คะแนนความเสี่ยง วิธีการให้คะแนนความเสี่ยง เช่น การสัมภาษณ์ การทำแบบสำรวจ การประชุมเชิงปฏิบัติการของหน่วยงานภายใน การทำ Benchmarking การวิเคราะห์สถานการณ์ (Scenario Analysis) เป็นต้น

๓. การพิจารณาความเสี่ยงในภาพรวม เมื่อหน่วยงานประเมินความเสี่ยงในแต่ละความเสี่ยงที่มีต่อวัตถุประสงค์ของกิจกรรมแล้ว หน่วยงานต้องพิจารณาผลกระทบของความเสี่ยงต่อวัตถุประสงค์ในระดับกลุ่ม และผลกระทบที่มีต่อหน่วยงานในภาพรวม เช่น ผลกระทบต่อความเสี่ยงที่มีต่อกิจกรรมอาจมีน้อยแต่มีผลกระทบต่อวัตถุประสงค์ระดับกอง หรือความเสี่ยงที่ไม่มีผลกระทบต่อกิจกรรมอาจมีผลกระทบต่อหน่วยงานในภาพรวม เป็นต้น

๔. การจัดลำดับความเสี่ยง เมื่อหน่วยงานพิจารณาให้คะแนนความเสี่ยงแล้ว หน่วยงานต้องจัดลำดับความเสี่ยง เพื่อนำไปสู่การพิจารณาจัดสรรทรัพยากรในการตอบสนองความเสี่ยง หน่วยงานอาจใช้คะแนนความเสี่ยง(โอกาส x ผลกระทบ) ในการจัดลำดับความเสี่ยงโดยความเสี่ยงที่เท่ากันอาจพิจารณาจากปัจจัยอื่นประกอบ เช่น ความสามารถของหน่วยงานในการบริหารจัดการความเสี่ยงนั้นๆ หรือลักษณะของความเสี่ยงที่มีผลกระทบต่อหน่วยงาน เป็นต้น

หลักสำคัญในการปฏิบัติ

๑. รักษาสมดุระดับความเสี่ยงและผลกระทบเพื่อให้บรรลุเป้าหมายจากการดำเนินงาน ความคาดหวังของผู้มีส่วนได้ส่วนเสีย ภายใต้ความเสี่ยงที่ยอมรับได้

๒. กำหนดกลยุทธ์การดำเนินงาน ให้สอดคล้องกับความเสี่ยงที่คณะกรรมการยอมรับได้

๓. การบริหารความเสี่ยงเป็นวัฒนธรรมที่สำคัญในองค์กร เพื่อให้การดำเนินงานมีประสิทธิภาพและประสิทธิผลโดยผู้บริหารและบุคลากรทุกคน

ความเสี่ยงที่อาจส่งผลกระทบต่อการบรรลุวัตถุประสงค์และกลยุทธ์ขององค์การบริหารส่วนตำบลเกาะลอยบางหัก จะต้องการจัดการอย่างทันเวลาและต่อเนื่อง ดังนี้

- ต้องมีการระบุความเสี่ยงอย่างครอบคลุมและทันเวลา

- ต้องมีการประเมิน เสี่ยงในด้านของโอกาสที่เหตุการณ์นั้นจะเกิดขึ้น ประเมินผลกระทบต่อองค์กรและประเมินระดับความเสี่ยง ดังนี้

เกณฑ์ประเมินระดับโอกาสที่จะเกิดเหตุการณ์ที่เป็นความเสี่ยง

โอกาสที่จะเกิดความเสี่ยง	ความถี่ที่จะเกิดความเสี่ยง	ระดับคะแนน
สูงมาก	มากกว่า ๑ ครั้ง/เดือน	๕
สูง	ระหว่าง ๑ - ๖ เดือน/ครั้ง	๔
ปานกลาง	ระหว่าง ๗ - ๑๒ เดือน/ครั้ง	๓
น้อย	มากกว่า ๑ ปี แต่ไม่เกิน ๓ ปี/ครั้ง	๒
น้อยที่สุด	มากกว่า ๓ ปี/ครั้ง	๑

เกณฑ์ประเมินระดับผลกระทบต่อองค์กร

ผลกระทบต่อองค์กร	มูลค่าความเสียหาย (จำนวนเงินของโครงการ/กิจกรรม)	ระดับคะแนน
สูงมาก	มากที่สุด (๒๕% ขึ้นไป)	๕
สูง	มาก (๒๑% - ๒๕%)	๔
ปานกลาง	ปานกลาง (๑๖% - ๒๐%)	๓
น้อย	น้อย (๑๑% - ๑๕%)	๒
น้อยที่สุด	น้อยที่สุด (ไม่เกิน ๑๐%)	๑

เกณฑ์ประเมินระดับความเสี่ยง

โอกาสที่จะเกิดความเสี่ยง	ผลกระทบต่อองค์กร	ระดับความเสี่ยง
สูงมาก (๕)	สูงมาก (๕)	สูงมาก (๒๓ - ๒๕)
สูง (๔)	สูง (๔)	สูง (๑๖ - ๒๐)
ปานกลาง (๓)	ปานกลาง (๓)	ปานกลาง (๑๑ - ๑๕)
น้อย (๒)	น้อย (๒)	น้อย (๖ - ๑๐)
น้อยที่สุด (๑)	น้อยที่สุด (๑)	น้อยที่สุด (๑ - ๕)

เกณฑ์การจัดการความเสี่ยงให้อยู่ในระดับที่องค์การบริหารส่วนตำบลเกาะลอยบางหัก ยอมรับได้

๑. ความเสี่ยงด้านการปฏิบัติงานตามกฎหมาย (Legal Risk : L)

องค์การบริหารส่วนตำบลเกาะลอยบางหัก ยอมรับความเสี่ยงในระดับน้อยที่สุด คือ ความเสี่ยงที่หน่วยงานไม่ปฏิบัติตามกฎหมาย ระเบียบ ข้อบังคับ หลักเกณฑ์ ประกาศ มติคณะรัฐมนตรี รวมถึง กฎ/นโยบาย/คู่มือ/แนวทางการปฏิบัติงานของหน่วยงาน

๒. ความเสี่ยงด้านกลยุทธ์ (Strategic Risk : S)

องค์การบริหารส่วนตำบลเกาะลอยบางหัก ยอมรับความเสี่ยงในระดับปานกลาง ในความเสี่ยงที่เกิดจากการกำหนดแผนกลยุทธ์ที่ไม่เหมาะสมและการนำกลยุทธ์ไปใช้ไม่ถูกต้อง

๓. ความเสี่ยงด้านการดำเนินงาน (Operational Risk : O)

องค์การบริหารส่วนตำบลเกาะลอยบางหัก ยอมรับความเสี่ยงในระดับน้อย คือ ความเสี่ยงที่เกิดจากกระบวนการทำงานที่ไม่มีประสิทธิภาพหรือไม่มีประสิทธิภาพ

๔. ความเสี่ยงด้านการเงิน (Financial Risks : F)

องค์การบริหารส่วนตำบลเกาะลอยบางหัก ยอมรับความเสี่ยงในระดับน้อยที่สุด คือ ความเสี่ยงที่เกี่ยวกับการบริหารจัดการด้านการเงิน เช่น ความเสี่ยงเกี่ยวกับการเบิกจ่ายเงินไม่ถูกต้อง ความเสี่ยงเกี่ยวกับการรับเงินไม่ถูกต้อง ความเสี่ยงในการไม่ปฏิบัติตามกฎหมายและระเบียบที่เกี่ยวข้องกับการเงินการคลัง รวมถึง ความเสี่ยงด้านการทุจริตทางการเงิน เป็นต้น

๕. ความเสี่ยงด้านเทคโนโลยีสารสนเทศ (Technology Risks : T)

องค์การบริหารส่วนตำบลเกาะลอยบางหัก ยอมรับความเสี่ยงในระดับปานกลาง คือ ความเสี่ยงที่เกิดจากเทคโนโลยีสารสนเทศจากปัจจัยใน และยอมรับในระดับสูงจากปัจจัยภายนอก

๖. ความเสี่ยงด้านความน่าเชื่อถือขององค์กร (Reputational Risks : R)

องค์การบริหารส่วนตำบลเกาะลอยบางหัก ยอมรับความเสี่ยงในระดับน้อย คือ ความเสี่ยงที่ส่งผลกระทบต่อชื่อเสียงความเชื่อมั่น และความน่าเชื่อถือขององค์กร

- ต้องมีการติดตามและรายงานความเสี่ยงอย่างสม่ำเสมอ เพื่อให้สามารถบริหารความเสี่ยงขององค์การบริหารส่วนตำบลเกาะลอยบางหัก ได้อย่างเหมาะสมและทันเวลา

๓.๕ การตอบสนองความเสี่ยง

การตอบสนองความเสี่ยง คือ กระบวนการตัดสินใจของฝ่ายบริหารในการจัดการความเสี่ยงที่อาจเกิดขึ้นโดยผู้บริหารควรพิจารณาประเด็นในการตัดสินใจเลือกวิธีการตอบสนองความเสี่ยง เพื่อจัดทำแผนบริหารจัดการความเสี่ยงของหน่วยงาน ดังนี้

๑. การจัดการต้นเหตุของความเสี่ยง
๒. ทางเลือกวิธีการจัดการความเสี่ยง
๓. ทรัพยากรที่ต้องใช้ในการบริหารจัดการความเสี่ยง

หน่วยงานสามารถพิจารณาเลือกวิธีจัดการความเสี่ยงวิธีใดวิธีหนึ่งหรือหลายวิธี โดยการพิจารณาวิธีการจัดการความเสี่ยงควรคำนึงถึงต้นทุนกับประโยชน์ที่ได้รับของวิธีการจัดการความเสี่ยงแต่ละวิธี เช่น

๑) ปฏิเสธความเสี่ยง โดยไม่ดำเนินงานในกิจกรรมที่มีความเสี่ยง ได้แก่ กิจกรรมที่มีความเสี่ยงสูงและหน่วยงานไม่สามารถยอมรับความเสี่ยงนั้นได้ หน่วยงานอาจพิจารณาไม่ดำเนินงานในกิจกรรมนั้นๆ

๒) การลดโอกาสของความเสี่ยง เช่น การลดโอกาสของความเสี่ยงการทุจริตด้านการเงิน โดยการวางระบบการควบคุมภายใน ได้แก่ การแบ่งแยกหน้าที่ การตรวจสอบ การสอบทานและการกระหายอด เป็นต้น

ก) การลดผลกระทบของความเสี่ยง เช่น การทำประกัน หรือการใช้เครื่องมือป้องกันความเสี่ยงทางการเงิน เป็นต้น

ข) การโอนความเสี่ยง หน่วยงานอาจเลือกใช้วิธีการถ่ายโอนความเสี่ยงของกิจกรรมที่หน่วยงานเห็นว่าควรดำเนินการเพื่อประโยชน์ของประชาชน แต่หน่วยงานมีข้อจำกัดที่ไม่สามารถดำเนินการเองได้ หรือไม่สามารถบริหารจัดการความเสี่ยงได้ ได้แก่ การให้ภาคเอกชนดำเนินการโดยมีการโอนความเสี่ยงและผลตอบแทนได้ด้วย เป็นต้น

ค) ยอมรับความเสี่ยง โดยไม่ดำเนินการจัดการความเสี่ยง เนื่องจากความเสี่ยงอยู่ในระดับที่หน่วยงานยอมรับได้ หรือต้นทุนในการบริหารจัดการความเสี่ยงมีมากกว่าประโยชน์ที่ได้รับ

ง) ใช้มาตรการการเฝ้าระวัง หน่วยงานต้องกำหนดข้อมูลที่ต้องมีการเก็บรวบรวม การวิเคราะห์การแจ้งเตือนและการดำเนินการเมื่อเหตุการณ์เกิดขึ้น เช่น ความเสี่ยงของปริมาณน้ำในเขื่อนมากเนื่องจากปริมาณน้ำฝน

จ) การทำแผนฉุกเฉิน การจัดทำแผนฉุกเฉินเป็นการระบุขั้นตอนเมื่อเกิดเหตุการณ์ความเสี่ยงขึ้นโดยต้องระบุบุคคลและวิธีการดำเนินการที่ชัดเจน เช่น ความเสี่ยงกรณีเจ้าหน้าที่ไม่สามารถเข้าสถานที่ทำงาน

ฉ) การส่งเสริมหรือผลักดันเหตุการณ์ที่อาจจะเกิดขึ้น เมื่อเหตุการณ์ที่อาจจะเกิดขึ้นส่งผลกระทบต่อวงกบองค์กร รวมถึงกำหนดแผนการดำเนินงานเมื่อเหตุการณ์เกิดขึ้น

๓.๖ การติดตามและทบทวน

การติดตามและทบทวน ตามแผนบริหารจัดการความเสี่ยง รวมทั้งปัญหา/อุปสรรคและแนวทางแก้ไข โดยอาจติดตามเป็นรายไตรมาส ติดตามเป็นรอบ ๖ เดือน และ ๑๒ เดือน ตามที่องค์กรเห็นความเหมาะสม เพื่อให้มั่นใจว่าแผนการบริหารจัดการความเสี่ยงนั้นมีประสิทธิภาพ รวมทั้งสาเหตุของความเสี่ยงที่มีผลต่อความสำเร็จ ความรุนแรงของผลกระทบ วิธีการบริหารจัดการความเสี่ยง รวมถึงค่าใช้จ่ายในการจัดการมีความเหมาะสมกับสถานการณ์ที่เปลี่ยนแปลงไป โดยมีเป้าหมายในการติดตามผล คือ

๑. เป็นการประเมินคุณภาพและความเหมาะสมกับวิธีการจัดการความเสี่ยง รวมทั้งติดตามผลการจัดการความเสี่ยงที่ได้มีการดำเนินการไปแล้วบรรลุผลของการบริหารจัดการความเสี่ยงหรือไม่

๒. เป็นการติดตามความคืบหน้าของมาตรการที่เป็นการทำเพิ่มเติมว่าแล้วเสร็จตามกำหนดหรือไม่ สามารถลดโอกาสหรือผลกระทบของความเสี่ยงให้อยู่ในระดับที่ยอมรับได้หรือไม่ วิธีการจัดการความเสี่ยงใดมีประสิทธิภาพก็ให้ดำเนินการต่อไป หรือวิธีการใดควรปรับเปลี่ยน และนำผลการติดตามไปรายงานให้ผู้บริหารทราบตามแบบรายงานที่ได้จัดทำ โดยกำหนดติดตามในการรายงาน นอกจากจะรายงานตามแบบฟอร์มที่กำหนดแล้ว ต้องมีการติดตามผลจากการปฏิบัติงานและการบริหารงานตามกรอบระยะเวลาที่กำหนดด้วย

๓. เป็นการทบทวนแผนและรายงานผลตามแผนการบริหารจัดการความเสี่ยง โดยวิเคราะห์และประเมินการบริหารจัดการความเสี่ยง รวมทั้งกิจกรรมหรือการจัดการที่ได้มีการดำเนินการในงวดที่ผ่านมาว่ามีประสิทธิผลหรือไม่ ถ้ายังมีความเสี่ยงเหลืออยู่ หรือพบความเสี่ยงที่เกิดขึ้นใหม่ เช่น จากการปรับเปลี่ยนสภาพแวดล้อม วิธีการปฏิบัติงาน เป็นต้น เพื่อใช้ในการจัดทำแผนบริหารความเสี่ยงในงวดถัดไป

บทที่ ๔ แผนบริหารจัดการความเสี่ยง

องค์การบริหารส่วนตำบลเกาะลอยบางหัก อำเภอพานทอง จังหวัดชลบุรี ได้วิเคราะห์ความเสี่ยงและปัจจัยเสี่ยงแต่ละปัจจัย จากรายประเด็นยุทธศาสตร์ตามแผนพัฒนาท้องถิ่นขององค์การบริหารส่วนตำบลเกาะลอยบางหัก ซึ่งการวิเคราะห์ความเสี่ยงตามมาตรฐาน COSO (Committee of Sponsoring Organization of the Treadway Commission) ตามพระราชบัญญัติกำหนดแผนและขั้นตอนการกระจายอำนาจให้แก่องค์กรปกครองส่วนท้องถิ่น พ.ศ.๒๕๔๒ หมวด ๒ มาตรา ๓๖ (๓) ประกอบกับระเบียบกระทรวงมหาดไทยว่าด้วยการจัดทำแผนพัฒนาขององค์กรปกครองส่วนท้องถิ่น พ.ศ.๒๕๔๘ และที่แก้ไขเพิ่มเติมถึง (ฉบับที่ ๓) พ.ศ.๒๕๖๑ แผนพัฒนาท้องถิ่นขององค์การบริหารส่วนตำบลเกาะลอยบางหัก โดยคณะกรรมการพัฒนาท้องถิ่นจัดประชุมประชาคมท้องถิ่น ส่วนราชการและรัฐวิสาหกิจที่เกี่ยวข้อง เพื่อแจ้งแนวทางพัฒนาท้องถิ่น รับทราบปัญหาความต้องการ ประเด็นการพัฒนาและประเด็นที่เกี่ยวข้อง ตลอดจนความช่วยเหลือทางวิชาการและแนวทางปฏิบัติที่เหมาะสมกับสภาพพื้นที่เพื่อนำมากำหนดแนวทางการจัดทำแผนพัฒนาท้องถิ่น โดยให้นำข้อมูลพื้นฐานในการพัฒนาจากหน่วยงานต่างๆ มาพิจารณาประกอบการจัดทำแผนพัฒนาท้องถิ่น เพื่อใช้เป็นเครื่องมือในการบริหารจัดการตามอำนาจหน้าที่ และพร้อมที่จะนำไปสู่การปฏิบัติและสามารถใช้ในการประสานแผนการพัฒนาท้องถิ่นได้อย่างมีประสิทธิภาพและประสิทธิผลตามนโยบายที่คณะผู้บริหารหวังที่จะทำให้เกิดการพัฒนาในท้องถิ่นและวิเคราะห์ความเสี่ยงและการจัดการความเสี่ยงเกี่ยวกับผลประโยชน์ทับซ้อน ซึ่งเป็นความเสี่ยงที่มีระดับความสำคัญและมีผลกระทบสูงต่อการบริหารราชการ การวิเคราะห์ความเสี่ยงรายประเด็นยุทธศาสตร์ขององค์การบริหารส่วนตำบลเกาะลอยบางหัก ที่ส่งผลกระทบต่อบรรลุเป้าหมายทางยุทธศาสตร์ขององค์การบริหารส่วนตำบลเกาะลอยบางหัก รายละเอียดการวิเคราะห์ ประกอบด้วย ๕ ประเด็นยุทธศาสตร์ ดังนี้

๑. ยุทธศาสตร์ที่ ๑ ยุทธศาสตร์ด้านโครงสร้างพื้นฐานและสาธารณูปโภค
๒. ยุทธศาสตร์ที่ ๒ ยุทธศาสตร์ด้านการพัฒนาคุณภาพชีวิตของประชาชนและสังคม
๓. ยุทธศาสตร์ที่ ๓ ยุทธศาสตร์ด้านการพัฒนาส่งเสริมความสงบเรียบร้อยและความมั่นคงปลอดภัย
๔. ยุทธศาสตร์ที่ ๔ ยุทธศาสตร์ด้านการจัดการทรัพยากรธรรมชาติและสิ่งแวดล้อมอย่างยั่งยืน
๕. ยุทธศาสตร์ที่ ๕ ยุทธศาสตร์ด้านการบริหารจัดการที่ดีตามหลักธรรมาภิบาล

๔.๑ กรอบแนวทางการดำเนินการบริหารจัดการความเสี่ยง

การพิจารณาความเสี่ยงเชิงยุทธศาสตร์ที่อาจส่งผลกระทบต่อการบริหารราชการองค์การบริหารส่วนตำบลเกาะลอยบางหัก

การพิจารณาความเสี่ยงเชิงยุทธศาสตร์ของแผนงาน/โครงการ/กิจกรรม ตามภารกิจที่มีความสำคัญ โดยกำหนดหลักเกณฑ์การพิจารณาคัดเลือกแผนงาน/โครงการ เพื่อนำมาจัดทำแผนบริหารความเสี่ยง โดยวิเคราะห์จากความสำคัญของโครงการ เช่น โครงการเชิงยุทธศาสตร์, โครงการตามนโยบายที่สำคัญ, โครงการที่มีงบประมาณสูง เป็นต้น โดยองค์การบริหารส่วนตำบลเกาะลอยบางหัก ได้วิเคราะห์จุดแข็ง จุดอ่อนโอกาสและอุปสรรค (SWOT Analysis) ของหน่วยงานไว้ดังนี้

การวิเคราะห์สภาพแวดล้อม (SWOT Analysis)

จุดแข็ง (Strength - S)

- การขยายตัวของชุมชนเพิ่มขึ้นอย่างต่อเนื่อง
- กฎหมายให้อำนาจการบริหารจัดการขององค์การบริหารส่วนตำบลมากขึ้น

- ✦ นโยบายการพัฒนาท้องถิ่น ผู้บริหารเน้นการจัดบริการสาธารณสุขปฐมภูมิและสาธารณสุขการที่ได้มาตรฐานและทั่วถึงซึ่งมีความสอดคล้องกับนโยบายในระดับต่างๆ เช่น นโยบาย รัฐบาล กระทรวง จังหวัด และองค์การบริหารส่วนจังหวัด ฯลฯ
- ✦ การเมืองมีความเข้มแข็ง ผู้บริหารและสภาองค์การบริหารส่วนตำบลไม่มีความขัดแย้ง
- ✦ การกำหนดนโยบายการพัฒนาตำบลเป็นไปในทิศทางเดียวกัน
- ✦ ยุทธศาสตร์การพัฒนาขององค์การบริหารส่วนตำบลสอดคล้องกับยุทธศาสตร์อำเภอและจังหวัด

จุดอ่อน (Weak - W)

- ✦ มีประชากรแฝงเข้ามาอาศัยอยู่ในพื้นที่และเข้ามาใช้สิ่งสาธารณูปโภค แต่ไม่ได้แจ้งย้ายที่อยู่เข้ามาในพื้นที่ทำให้การพัฒนาเป็นไปด้วยความยากลำบาก
- ✦ อุปกรณ์ เครื่องมือ เครื่องใช้ มีไม่เพียงพอต่อการปฏิบัติงาน
- ✦ ขาดแคลนบุคลากรตำแหน่งที่มีประสบการณ์และทักษะเฉพาะ และบางหน่วยงานบุคลากรไม่เพียงพอ เช่น งานช่าง งานสาธารณสุข ไม่เพียงพอกับความต้องการ
- ✦ มีงบประมาณของตนเองไม่เพียงพอ และไม่สามารถแก้ไขปัญหาความต้องการของประชาชนได้ทันทั่วถึง

โอกาส (Opportunity - O)

- ✦ รัฐบาลให้ความสำคัญกับการกระจายอำนาจสู่ท้องถิ่น
- ✦ อัตราการขยายตัวทางเศรษฐกิจในระดับท้องถิ่นและระดับประเทศเพิ่มขึ้น
- ✦ มีเทคโนโลยีสารสนเทศใหม่ๆ
- ✦ ระดับการศึกษาของประชาชนสูงขึ้น

อุปสรรค (Threat - T)

- ✦ ค่าครองชีพสูงขึ้นอย่างรวดเร็ว
- ✦ ประชาชนมีรายได้น้อย
- ✦ ประชาชนมีทั้งสังคมเมืองและสังคมชนบท การบริหารจัดการจึงแตกต่างกัน
- ✦ ประชากรแฝงมีจำนวนมาก
- ✦ เกิดโรคระบาดที่ยากต่อการควบคุม

นโยบายการบริหารจัดการความเสี่ยงขององค์การบริหารส่วนตำบลเกาะลอยบางหัก

เพื่อให้การบริหารความเสี่ยงขององค์การบริหารส่วนตำบลเกาะลอยบางหัก ดำเนินการได้บรรลุเป้าหมาย บทบัญญัติของกฎหมาย ถูกต้องและมีประสิทธิภาพอย่างเป็นรูปธรรม เห็นควรนำการบริหารจัดการความเสี่ยงมาใช้เป็นเครื่องมือและกรอบแนวทางในการบริหารทรัพยากรที่มีอยู่อย่างจำกัดให้เกิดประสิทธิภาพและประสิทธิผลในการดำเนินงาน เพื่อรักษาและสร้างภาพลักษณ์ที่ดีขององค์การบริหารส่วนตำบลเกาะลอยบางหัก จึงขอประกาศนโยบายการบริหารความเสี่ยงและการควบคุมภายในขององค์การบริหารส่วนตำบลเกาะลอยบางหัก ดังนี้

เพื่อให้การบริหารจัดการความเสี่ยงขององค์การบริหารส่วนตำบลเกาะลอยบางหัก เป็นไปตามหลักเกณฑ์กระทรวงการคลังว่าด้วยมาตรฐานและหลักเกณฑ์ปฏิบัติการบริหารจัดการความเสี่ยงสำหรับหน่วยงานของรัฐ พ.ศ. ๒๕๖๒ และที่แก้ไขเพิ่มเติม และเพื่อให้เป็นไปตามเจตนารมณ์ในมาตรา ๗/๑ แห่งพระราชบัญญัติระเบียบบริหารราชการแผ่นดิน พ.ศ. ๒๕๓๔ แก้ไขเพิ่มเติม (ฉบับที่ ๘) พ.ศ. ๒๕๕๓ และพระราชกฤษฎีกาว่าด้วยหลักเกณฑ์และวิธีการบริหารกิจการบ้านเมืองที่ดี พ.ศ. ๒๕๔๖ อันแสดงความมุ่งมั่นต่อการบริหารราชการตามหลักธรรมาภิบาลและเพื่อให้การบริหารราชการเป็นไปอย่างมีประสิทธิภาพและประสิทธิผล

และกรอบแนวทางในการบริหารทรัพยากรที่มีอยู่อย่างจำกัด ซึ่งจะทำให้ประชาชนเกิดความมั่นใจและไว้วางใจในการบริหารงานภาครัฐ องค์กรบริหารส่วนตำบลเกาะลอยบางหัก จึงขอประกาศนโยบายการบริหารจัดการความเสี่ยงขององค์กรบริหารส่วนตำบลเกาะลอยบางหัก เพื่อให้บุคลากรทุกคนพึงยึดถือเป็นแนวทางปฏิบัติควบคู่กับกฎ ระเบียบ หนังสือสั่งการ ตลอดจนถึงข้อบังคับอื่นๆ อย่างทั่วถึง ดังนี้

๑. มุ่งเน้นการบริหารความเสี่ยงขององค์กรบริหารส่วนตำบลเกาะลอยบางหัก อยู่ในระดับที่ยอมรับได้ ไม่กระทบต่อเป้าหมายและวัตถุประสงค์ขององค์กรบริหารส่วนตำบลเกาะลอยบางหัก ในภาพรวม ๔ ด้าน โดยจัดลำดับความสำคัญ ดังต่อไปนี้

๑.๑ ความเสี่ยงด้านการปฏิบัติงานตามกฎหมาย/กฎระเบียบ (Compliance Risk : C) เป็นความเสี่ยงอันเนื่องมาจากความไม่ชัดเจน ความไม่ทันสมัยหรือความไม่ครอบคลุมของกฎหมาย ระเบียบ ข้อบังคับต่าง ๆ ทำให้ต้องใช้ดุลพินิจหรือการตีความ รวมทั้งการดำเนินการผิดกฎหมายและการร่างสัญญาไม่ครอบคลุมการดำเนินงาน จนส่งผลต่อการปฏิบัติตามกฎหมาย กฎ ระเบียบ ข้อบังคับ ต่าง ๆ ไม่ถูกต้อง หรือการไม่ปฏิบัติตามกฎหมาย ระเบียบ ข้อบังคับ ประกาศ คำสั่ง หลักเกณฑ์ และแนวทางปฏิบัติต่าง ๆ

๑.๒ ความเสี่ยงด้านกลยุทธ์ (Strategic Risk : S) เป็นความเสี่ยง/ปัญหาที่จะส่งผลกระทบต่อความสำเร็จตามเป้าหมายและพันธกิจโดยรวมตามแผนยุทธศาสตร์และนโยบายนายกององค์กรบริหารส่วนตำบลเกาะลอยบางหัก หรือเป็นการกำหนดกลยุทธ์หรือปัจจัยที่จะส่งผลทำให้หน่วยงานในสังกัดไม่สามารถบรรลุวัตถุประสงค์และเป้าหมาย ตามแผนยุทธศาสตร์และนโยบายนายกององค์กรบริหารส่วนตำบลเกาะลอยบางหักได้

๑.๓ ความเสี่ยงด้านการดำเนินงาน (Operational Risk : O) เป็นความเสี่ยง/ปัญหาอันเนื่องมาจากกระบวนการภายใน กระบวนการปฏิบัติงาน เทคโนโลยีที่ใช้บุคลากร ความเพียงพอของข้อมูลที่ส่งผลกระทบทำให้ผลการปฏิบัติงาน/การดำเนินโครงการของหน่วยงานในสังกัดองค์กรบริหารส่วนตำบลเกาะลอยบางหักเป็นไปอย่างไม่มีประสิทธิภาพและ/หรือประสิทธิผล

๑.๔ ความเสี่ยงด้านการเงิน (Financial Risk : F) เป็นความเสี่ยงอันเนื่องมาจากกระบวนการบริหารงบประมาณและการเงิน จนส่งผลต่อการบริหารงบประมาณและการเงินขององค์กรบริหารส่วนตำบลเกาะลอยบางหัก

นอกจากนี้ องค์กรสามารถแบ่งประเภทของความเสี่ยงเพิ่มเติมได้ตามความเหมาะสม เช่น ด้านการทุจริต/คอร์รัปชัน ด้านความหยุดชะงักของการดำเนินงาน ด้านการเปลี่ยนแปลงจากสภาพอากาศ ด้านสิ่งแวดล้อม ด้านเทคโนโลยีสารสนเทศ เป็นต้น

๒. ให้องค์กรในสังกัดองค์กรบริหารส่วนตำบลเกาะลอยบางหัก ดำเนินการบริหารความเสี่ยงทุกหน่วยงาน โดยส่งเสริมให้พนักงานส่วนตำบล พนักงานจ้าง ผู้บริหารท้องถิ่น และสมาชิกสภาท้องถิ่นขององค์กรบริหารส่วนตำบลเกาะลอยบางหักทุกคน มีส่วนร่วมในกระบวนการบริหารความเสี่ยง ภายใต้การกำกับดูแลของคณะกรรมการบริหารความเสี่ยงขององค์กรบริหารส่วนตำบลเกาะลอยบางหัก

๓. ให้อำเภอส่วนราชการของหน่วยงานในสังกัดองค์กรบริหารส่วนตำบลเกาะลอยบางหัก และผู้บังคับบัญชาตามสายการบังคับบัญชามีหน้าที่ตรวจสอบ ติดตาม และประเมินความเสี่ยงที่เกิดขึ้นตามสภาพแวดล้อมภายในและภายนอกของหน่วยงานที่เปลี่ยนแปลงตลอดเวลาอย่างต่อเนื่อง

๔. ส่งเสริมและสร้างความตระหนักรู้ด้านความเสี่ยง สามารถประยุกต์ใช้หลักการบริหารความเสี่ยงเพื่อปลูกฝังเป็นวัฒนธรรมการบริหารความเสี่ยงให้แก่พนักงานส่วนตำบล พนักงานจ้าง ผู้บริหารท้องถิ่น และสมาชิกสภาท้องถิ่นขององค์กรบริหารส่วนตำบลเกาะลอยบางหักทุกคน ให้ปฏิบัติงานอย่างมีประสิทธิภาพและ

ประสิทธิผลที่จะนำไปสู่การบรรลุเป้าหมายและการเป็นองค์กรแห่งนวัตกรรมขององค์การบริหารส่วนตำบลเกาะลอยบางหัก

๗. หน่วยตรวจสอบภายในเป็นผู้สอบทานหรือประเมินผลการบริหารจัดการความเสี่ยงขององค์การบริหารส่วนตำบลเกาะลอยบางหักอย่างเป็นอิสระ เพื่อให้ความมั่นใจว่าหน่วยรับตรวจในสังกัดองค์การบริหารส่วนตำบลเกาะลอยบางหัก มีมาตรการควบคุมการบริหารจัดการความเสี่ยงที่มีประสิทธิภาพประสิทธิผล มีกระบวนการบริหารความเสี่ยงอยู่ในระดับที่ยอมรับได้

๘. มีการรายงานสรุปผลความสำเร็จการดำเนินการในการบริหารจัดการความเสี่ยง เสนอผู้บริหารท้องถิ่นทราบ เพื่อรายงานหน่วยงานที่เกี่ยวข้องตามระเบียบและหนังสือสั่งการต่อไป

บทบาทและความรับผิดชอบมอบหมาย

๑. ผู้บริหารท้องถิ่น เป็นผู้กำกับดูแลการบริหารความเสี่ยงขององค์การบริหารส่วนตำบลเกาะลอยบางหัก โดยผ่านคณะกรรมการบริหารจัดการความเสี่ยงขององค์การบริหารส่วนตำบลเกาะลอยบางหัก

๒. คณะกรรมการบริหารจัดการความเสี่ยง เป็นผู้กำกับดูแลในการนำนโยบายและกรอบการบริหารความเสี่ยงไปปฏิบัติภายในองค์กร ติดตามกระบวนการบริหารความเสี่ยง ความเพียงพอของการจัดการความเสี่ยงที่สำคัญและรายงานให้ผู้บริหารท้องถิ่นทราบเป็นระยะ

๓. ผู้บริหาร เป็นผู้รับผิดชอบในการนำนโยบายการบริหารความเสี่ยง ไปปฏิบัติและติดตามการนำไปใช้อย่างต่อเนื่อง โดยได้รับการสนับสนุนจากคณะกรรมการบริหารจัดการความเสี่ยง

๔. บุคลากรทุกคนต้องรับผิดชอบในการปฏิบัติตามนโยบายและแนวทางการบริหารความเสี่ยง

คณะกรรมการบริหารจัดการความเสี่ยง ประกอบด้วย

๑. ปลัดองค์การบริหารส่วนตำบลเกาะลอยบางหัก	ประธานคณะกรรมการ
๒. รองปลัดองค์การบริหารส่วนตำบลเกาะลอยบางหัก	คณะกรรมการ
๓. หัวหน้าสำนักปลัด	คณะกรรมการ
๔. ผู้อำนวยการกองช่าง	คณะกรรมการ
๕. ผู้อำนวยการกองคลัง	คณะกรรมการ
๖. ผู้อำนวยการกองการศึกษา ศาสนาและวัฒนธรรม	คณะกรรมการ
๗. ผู้อำนวยการกองสาธารณสุขและสิ่งแวดล้อม	คณะกรรมการ
๘. นักพัฒนาชุมชน	คณะกรรมการ
๙. นักวิเคราะห์นโยบายและแผน	คณะกรรมการ
๑๐. เจ้าพนักงานการเงินและบัญชี	คณะกรรมการ
๑๑. ผู้ช่วยนักวิเคราะห์นโยบายและแผน	เลขานุการฯ

มีหน้าที่ความรับผิดชอบตามหลักเกณฑ์ปฏิบัติการบริหารจัดการความเสี่ยงสำหรับหน่วยงานของรัฐ ข้อ ๕ ดังนี้

- (๑) จัดทำแผนการบริหารจัดการความเสี่ยง
- (๒) ติดตามประเมินผลการบริหารจัดการความเสี่ยง
- (๓) จัดทำรายงานผลตามแผนการบริหารจัดการความเสี่ยง
- (๔) พิจารณาทบทวนแผนการบริหารจัดการความเสี่ยง
- (๕) ปฏิบัติหน้าที่อื่นที่เกี่ยวข้องในการบริหารจัดการความเสี่ยงตามที่ได้รับมอบหมาย

ผู้อำนวยการสำนัก/กอง มีหน้าที่ ดังนี้

๑. ระบุ ประเมินความเสี่ยง รวมทั้งจัดทำแผนบริหารความเสี่ยงตามแนวทางและนโยบายที่ผู้บริหารมอบหมาย

๒. ประเมินติดตามผลการดำเนินงานตามแผนบริหารความเสี่ยงตามกำหนดเวลา

๓. สนับสนุนส่งเสริมการดำเนินการตามแผนบริหารความเสี่ยงของบุคลากรในหน่วยงานให้มีประสิทธิภาพ

หัวหน้างาน/ผู้ปฏิบัติงาน มีหน้าที่ ดังนี้

๑. ระบุ ประเมินความเสี่ยง กำหนดมาตรการ/แผนงานในแผนบริหารความเสี่ยงนำแผนงานไปปฏิบัติ ตามแนวทางที่กำหนดได้อย่างเหมาะสมและมีประสิทธิภาพ

๒. ปฏิบัติงาน ดูแลและติดตามงานต่าง ๆ ตามกรอบและกระบวนการความเสี่ยง รวมถึงรายงานความเสี่ยงของการปฏิบัติงานให้หัวหน้าส่วนราชการ (หัวหน้าสำนัก/ผู้อำนวยการกอง) ทราบอย่างสม่ำเสมอ

๓. ส่งเสริม สนับสนุน ให้ความร่วมมือและปฏิบัติตามกรอบการบริหารความเสี่ยงของหน่วยงานที่ปฏิบัติงานอยู่ในขณะนั้น เพื่อให้การบริหารความเสี่ยงเป็นวัฒนธรรมในการปฏิบัติงานประจำตามปกติ

การทบทวนนโยบายการบริหารความเสี่ยง

๑. ในกรณีที่ผู้บริหารพบว่านโยบายการบริหารความเสี่ยงไม่เหมาะสมกับสภาพการดำเนินงานต้องนำเสนอต่อผู้บริหารท้องถิ่น โดยผ่านคณะกรรมการบริหารความเสี่ยงเพื่อขออนุมัติในการปรับปรุงนโยบายบริหารความเสี่ยง

๒. คณะกรรมการบริหารความเสี่ยงจะทบทวนนโยบายการบริหารความเสี่ยงทุกปี และนำเสนอต่อผู้บริหารท้องถิ่น เพื่อให้มั่นใจว่านโยบายดังกล่าวยังเหมาะสมกับสภาพแวดล้อมการดำเนินงานขององค์กร

โครงการ/กระบวนงานกิจกรรมที่สนับสนุนยุทธศาสตร์ ประจำปีงบประมาณ พ.ศ. ๒๕๖๗
องค์การบริหารส่วนตำบลเกาะลอยบางหัก อำเภอพานทอง จังหวัดชลบุรี

ลำดับ	โครงการ/กิจกรรม	งบประมาณตามแผนพัฒนาฯ	งบประมาณตามข้อบัญญัติ	หน่วยงานที่รับผิดชอบ
ยุทธศาสตร์ที่ ๑ ด้านโครงสร้างพื้นฐานและสาธารณูปโภค				
๑.	โครงการกำจัดวัชพืชและตัดหญ้าสองข้างถนน	๕๐๐,๐๐๐	๕๐๐,๐๐๐	กองช่าง
๒.	โครงการก่อสร้างกำแพงกันดินถนนสายเกาะลอย - เนินสะเดา หมู่ที่ ๒ ตำบลเกาะลอย	๔๙๙,๐๐๐	๔๙๘,๐๐๐	กองช่าง
๓.	โครงการก่อสร้างถนน คสล. สายบ้านเกาะกลาง หมู่ที่ ๔ ตำบลบางหัก	๔๗๕,๐๐๐	๔๗๕,๐๐๐	กองช่าง
๔.	โครงการก่อสร้างถนนคอนกรีตเสริมเหล็ก สายบ้านนางประทวน เสี่ยงมสิน หมู่ที่ ๕ ตำบลเกาะลอย	๔๙๐,๐๐๐	๔๘๑,๐๐๐	กองช่าง
๕.	โครงการก่อสร้างถนนคอนกรีตเสริมเหล็ก สายบ้านนายกวย หมู่ที่ ๖ ตำบลเกาะลอย	๔๙๖,๕๐๐	๔๙๖,๕๐๐	กองช่าง
๖.	โครงการปรับปรุงผิวจราจรถนนสายบ้านกลุ่มเอน (ตอนที่ ๓) หมู่ที่ ๔ ตำบลเกาะลอย	๔๙๕,๐๐๐	๔๙๔,๕๐๐	กองช่าง
๗.	โครงการปรับปรุงผิวจราจรถนนสายบ้านแคโคต บริเวณหน้าบ้านนายหนูน จ้อยลี หมู่ที่ ๓ ตำบลเกาะลอย	๔๒๒,๕๐๐	๔๒๒,๕๐๐	กองช่าง
๘.	โครงการปรับปรุงผิวจราจรถนนสายบ้านนายทวิช ปกครอง หมู่ที่ ๑ ตำบลบางหัก	๒๒๐,๐๐๐	๒๑๕,๕๐๐	กองช่าง
๙.	โครงการปรับปรุงผิวจราจรถนนสายบ้านผู้ใหญ่มาง หมู่ที่ ๓ ตำบลบางหัก	๔๙๕,๐๐๐	๔๙๔,๕๐๐	กองช่าง
ยุทธศาสตร์ที่ ๒ ด้านการพัฒนาคุณภาพชีวิตของประชาชนและสังคม				
๑	เบี้ยยังชีพผู้สูงอายุ	๗,๐๐๐,๐๐๐	๖,๗๖๒,๐๐๐	สำนักปลัด
๒	เบี้ยยังชีพความพิการ	๑,๔๐๐,๐๐๐	๑,๑๒๘,๐๐๐	สำนักปลัด
๓	เบี้ยยังชีพผู้ป่วยเอดส์	๖,๐๐๐	๖,๐๐๐	สำนักปลัด
๔	โครงการช่วยเหลือประชาชนด้านการส่งเสริมและพัฒนาคุณภาพชีวิต	๕๐,๐๐๐	๕,๐๐๐	สำนักปลัด
๕	อุดหนุนที่ทำการปกครองอำเภอพานทอง ตามโครงการจัดงานพิธีในวันสำคัญเกี่ยวกับสถาบันพระมหากษัตริย์	๕๐,๐๐๐	๕๐,๐๐๐	สำนักปลัด
๖	โครงการสนับสนุนค่าใช้จ่ายการบริหารสถานศึกษา (อาหารกลางวัน)	๕๕๐,๐๐๐	๔๘๕,๑๐๐	กองการศึกษาฯ
๗	โครงการประเพณีสงกรานต์	๑๕,๐๐๐	๕,๐๐๐	กองการศึกษาฯ
๘	โครงการรณรงค์ป้องกันและแก้ไขปัญหาระบาดโรคเอดส์	๕,๐๐๐	๓,๐๐๐	กองสาธารณสุขฯ
๙	โครงการส่งเสริมการแข่งขันกีฬาสามัคคี	๗,๐๐๐	๒,๐๐๐	กองการศึกษาฯ
๑๐	โครงการรัฐพิธีและประเพณีต่างๆ ในท้องถิ่น	๕,๐๐๐	๕,๐๐๐	กองการศึกษาฯ
๑๑	โครงการเด็กและเยาวชนจิตอาสา	๒,๐๐๐	๒,๐๐๐	กองการศึกษาฯ
๑๒	โครงการสร้างเสริมสุขภาพเชิงรุก เพื่อลดภาวะคลอดก่อนกำหนด	๕,๐๐๐	๕,๐๐๐	กองสาธารณสุขฯ

ลำดับ	โครงการ/กิจกรรม	งบประมาณ ตามแผนพัฒนาฯ	งบประมาณ ตามข้อบัญญัติ	หน่วยงาน ที่รับผิดชอบ
๑๓	โครงการฝึกอบรมอาชีพเสริม	๘,๐๐๐	๓,๐๐๐	กองการศึกษาฯ
๑๔	โครงการเยาวชนต้นกล้าต้านยาเสพติด	๔,๐๐๐	๔,๐๐๐	กองการศึกษาฯ
๑๕	โครงการประชุมผู้ปกครอง	๔,๕๐๐	๓,๐๐๐	กองการศึกษาฯ
๑๖	โครงการป้องกันและแก้ไขปัญหาการตั้งครรภ์ก่อนวัยอันควร	๓,๐๐๐	๒,๐๐๐	กองสาธารณสุขฯ
๑๗	โครงการพัฒนาครูและบุคลากรทางการศึกษา	๗๐,๐๐๐	๑๐,๐๐๐	กองการศึกษาฯ
๑๘	โครงการสนับสนุนค่าใช้จ่ายการบริหารสถานศึกษา (ค่าใช้จ่ายในการจัดการศึกษาของศูนย์พัฒนาเด็กเล็ก)	๑๑๐,๐๐๐	๗๐,๓๔๕	กองการศึกษาฯ
๑๙	โครงการสนับสนุนค่าใช้จ่ายการบริหารสถานศึกษา (ค่าจัดการเรียนการสอนของศูนย์พัฒนาเด็กเล็ก)	๑๓๖,๐๐๐	๑๐๐,๙๘๐	กองการศึกษาฯ
๒๐	โครงการต้านภัยมะเร็งเต้านม	๕,๐๐๐	๑,๐๐๐	กองสาธารณสุขฯ
๒๑	โครงการอนุรักษ์ศิลปะและภูมิปัญญาท้องถิ่น	๕,๐๐๐	๔,๕๐๐	กองการศึกษาฯ
๒๒	โครงการช่วยเหลือประชาชนด้านการป้องกันและควบคุมโรคติดต่อ	๕๐,๐๐๐	๕,๐๐๐	กองสาธารณสุขฯ
๒๓	อุดหนุนสภาวัฒนธรรมตำบลเกาะลอย ตามโครงการส่งเสริมกิจกรรมวัฒนธรรมประเพณีตำบลเกาะลอย	๓๐,๐๐๐	๓๐,๐๐๐	กองการศึกษาฯ
๒๔	อุดหนุนที่ทำการปกครองอำเภอพานทอง ตามโครงการพัฒนาคุณภาพชีวิตครอบครัวไทย	๑๒,๕๐๐	๑๒,๕๐๐	สำนักปลัด
๒๕	วัสดุงานบ้านงานครัว		๕๑๗,๘๘๑	กองการศึกษาฯ
	- โครงการสนับสนุนอาหารเสริม (นม) นักเรียนสังกัด สพฐ. (งบประมาณตั้งไว้ ๔๐๑,๖๒๒ บาท)	๔๒๐,๐๐๐		
	- อาหารเสริม (นม) ศูนย์พัฒนาเด็กเล็ก (งบประมาณตั้งไว้ ๑๑๖,๒๕๙.-บาท)	๑๖๕,๐๐๐		
๒๖	โครงการรณรงค์กินร้อนช้อนกลาง ล้างมือปลอดโรค	๕,๐๐๐	๔,๕๐๐	กองสาธารณสุขฯ
๒๗	โครงการส่งเสริมความรู้ด้านสุขภาพแก่ประชาชน	๕,๐๐๐	๓,๕๐๐	กองสาธารณสุขฯ
๒๘	โครงการควบคุมโรคไข้เลือดออก	๒๕,๐๐๐	๑๐,๐๐๐	กองสาธารณสุขฯ
๒๙	โครงการการจัดสิ่งอำนวยความสะดวกให้คนพิการและทุกคนในสังคมเข้าถึงและใช้ประโยชน์ได้	๑๕,๐๐๐	๑๕,๐๐๐	สำนักปลัด
๓๐	โครงการส่งเสริมอาชีพแก่ผู้สูงอายุ	๑๐,๐๐๐	๓,๕๐๐	สำนักปลัด
๓๑	โครงการเรียนรู้ตามแนวพระราชดำริด้านเกษตรผสมผสานปรัชญาเศรษฐกิจพอเพียง	๑๐,๐๐๐	๔,๐๐๐	กองการศึกษาฯ
๓๒	อุดหนุนที่ทำการปกครองอำเภอพานทอง ตามโครงการจัดงานนมัสการพระพุทธสิหิงค์ฯ และงานสงกรานต์ จังหวัดชลบุรี	๑๔๕,๐๐๐	๑๔๕,๐๐๐	กองการศึกษาฯ
๓๓	เงินสมทบกองทุนหลักประกันสุขภาพ	๑๒๐,๐๐๐	๑๑๐,๐๐๐	กองสาธารณสุขฯ
๓๔	โครงการเยี่ยมบ้านผู้สูงอายุ/ผู้พิการ/ผู้ด้อยโอกาส	๑๐,๐๐๐	๒,๐๐๐	สำนักปลัด
๓๕	อุดหนุนโรงเรียนฯ ตามโครงการสนับสนุนอาหารกลางวันนักเรียนสังกัด สพฐ.	๑,๐๓๖,๐๐๐	๙๐๑,๐๐๐	กองการศึกษาฯ
๓๖	โครงการส่งเสริมกิจกรรมทางศาสนา	๑๕,๐๐๐	๑๐,๐๐๐	กองการศึกษาฯ

ลำดับ	โครงการ/กิจกรรม	งบประมาณ ตามแผนพัฒนาฯ	งบประมาณ ตามข้อบัญญัติ	หน่วยงาน ที่รับผิดชอบ
๓๗	อุดหนุนสภาวัฒนธรรมตำบลบางหัก ตามโครงการส่งเสริมกิจกรรมวัฒนธรรมประเพณีตำบลบางหัก	๑๐,๐๐๐	๑๐,๐๐๐	กองการศึกษาฯ
๓๘	โครงการส่งเสริมสภาเด็กและเยาวชนตำบล	๓,๐๐๐	๓,๐๐๐	กองการศึกษาฯ
๓๙	โครงการฝึกอบรมผู้ประกอบการและผู้สัมผัสอาหาร	๑๐,๐๐๐	๒,๐๐๐	กองสาธารณสุขฯ
๔๐	โครงการสัตว์ปลอดโรค คนปลอดภัย จากโรคพิษสุนัขบ้า	๒๐๐,๐๐๐	๑๐๐,๐๐๐	กองสาธารณสุขฯ
๔๑	โครงการส่งเสริมประชาคมการจัดทำแผนพัฒนาท้องถิ่น	๕,๐๐๐	๑,๐๐๐	สำนักปลัด
๔๒	โครงการควบคุมโรคไข้หวัดนก	๗๐,๐๐๐	๓๐,๐๐๐	กองสาธารณสุขฯ
๔๓	โครงการอบรมอาสาสมัครบริหารท้องถิ่น	๓๐,๐๐๐	๕,๐๐๐	กองสาธารณสุขฯ
๔๔	อุดหนุนมูลนิธิศูนย์พักพิงสุนัขจรจัดจังหวัดชลบุรีตามโครงการการบริหารจัดการเพื่อการสงเคราะห์สัตว์และการจัดสวัสดิภาพสัตว์ในการแก้ไขปัญหาสุนัขจรจัดและสัตว์จรจัดในจังหวัดชลบุรี	๓๐,๐๐๐	๓๐,๐๐๐	กองสาธารณสุขฯ
๔๖	โครงการพัฒนาศักยภาพกลุ่มสตรี	๑๐,๐๐๐	๘,๐๐๐	สำนักปลัด
๔๗	อุดหนุนที่ทำการปกครองอำเภอพานทอง ตามโครงการงานประเพณีวิ่งควายจังหวัดชลบุรี	๑๒,๕๐๐	๑๒,๕๐๐	กองการศึกษาฯ
๔๘	โครงการประเพณีลอยกระทง	๓๕,๐๐๐	๑๓,๐๐๐	กองการศึกษาฯ
๔๙	โครงการส่งเสริมกิจกรรมงานวันเด็กแห่งชาติ	๒,๐๐๐	๒,๐๐๐	กองการศึกษาฯ
๕๐	โครงการอันเนื่องมาจากพระราชดำริของพระบาทสมเด็จพระเจ้าอยู่หัวกิจกรรมการขับเคลื่อนการนำหลักปรัชญาเศรษฐกิจพอเพียงสู่การพัฒนาชุมชน	๕,๐๐๐	๓,๕๐๐	สำนักปลัด
๕๑	อุดหนุนที่ทำการปกครองอำเภอพานทอง ตามโครงการงานประเพณีลอยกระทง	๕๗,๐๐๐	๕๗,๐๐๐	กองการศึกษาฯ
๕๓	โครงการพัฒนาคุณภาพชีวิตและส่งเสริมอาชีพผู้พิการและผู้ด้อยโอกาส	๕,๐๐๐	๓,๐๐๐	สำนักปลัด
ยุทธศาสตร์ที่ ๓ ด้านการพัฒนาส่งเสริมความสงบเรียบร้อยและความมั่นคงปลอดภัย				
๑.	โครงการอบรมให้ความรู้/ปฏิบัติในการป้องกันและระงับอัคคีภัยและการอพยพ	๓๐,๐๐๐	๓,๐๐๐	สำนักปลัด
๒.	อุดหนุนที่ทำการปกครองจังหวัดชลบุรีโครงการขอรับเงินอุดหนุนเพื่อเพิ่มศักยภาพในการป้องกันและแก้ไขปัญหายาเสพติด	๒,๐๐๐	๒๐,๐๐๐	กองสาธารณสุขฯ
๓.	อุดหนุนอำเภอพานทองโครงการป้องกันและบรรเทาสาธารณภัย	๑๖,๐๐๐	๑๖,๐๐๐	สำนักปลัด
๔.	โครงการเสริมสร้างประชาธิปไตยในชุมชน	๒๐,๐๐๐	๑,๐๐๐	สำนักปลัด
๕.	โครงการอบรมให้ความรู้เกี่ยวกับกฎจราจร	๑๒,๐๐๐	๕,๐๐๐	สำนักปลัด
๖.	โครงการป้องกันและแก้ไขปัญหายาเสพติด	๕,๐๐๐	๑,๐๐๐	กองสาธารณสุขฯ
๗.	โครงการอบรมความรู้และปฏิบัติการป้องกันอัคคีภัยประจำหมู่บ้าน	๓๐,๐๐๐	๓,๐๐๐	สำนักปลัด
๘.	โครงการป้องกันและลดอุบัติเหตุทางถนน ในช่วงเทศกาล	๑๐,๐๐๐	๑๐,๐๐๐	สำนักปลัด

ลำดับ	โครงการ/กิจกรรม	งบประมาณ ตามแผนพัฒนาฯ	งบประมาณ ตามข้อบัญญัติ	หน่วยงาน ที่รับผิดชอบ
๙.	โครงการจิตอาสาพัฒนาเนื่องในโอกาสวันสำคัญของชาติไทย	๓๐,๐๐๐	๑๕,๐๐๐	สำนักปลัด
๑๐.	โครงการชักชวนความปลอดภัยในศูนย์พัฒนาเด็กเล็ก	๒๐,๐๐๐	๓,๐๐๐	สำนักปลัด
ยุทธศาสตร์ที่ ๔ ด้านการจัดการทรัพยากรธรรมชาติและสิ่งแวดล้อมอย่างยั่งยืน				
๑.	โครงการปลูกต้นไม้เฉลิมพระเกียรติ สมเด็จพระนางเจ้าสิริกิติ์ พระบรมราชินีนาถ พระบรมราชชนนีพันปีหลวง	๓๐,๐๐๐	๕,๐๐๐	สำนักปลัด
๒.	โครงการอนุรักษ์พันธุกรรมพืชฯ	๑๐,๐๐๐	๓,๐๐๐	กองสาธารณสุขฯ
๓.	โครงการปรับปรุงสถานที่กำจัดขยะ	๔๐๐,๐๐๐	๓๔๐,๐๐๐	กองสาธารณสุขฯ
๔.	โครงการแก้ไขปัญหาขยะและน้ำเน่าเสีย		๓,๐๐๐	กองสาธารณสุขฯ
๕.	โครงการท้องถิ่นรักษาสีสิ่งแวดล้อม	๓,๐๐๐	๓,๐๐๐	กองสาธารณสุขฯ
๖.	โครงการช่วยเหลือประชาชนด้านการให้ความช่วยเหลือเกษตรกรผู้มียาได้น้อย	๕๐,๐๐๐	๕,๐๐๐	สำนักปลัด
๗.	โครงการบำรุงรักษาต้นไม้ริมทาง	๒๐,๐๐๐	๕,๐๐๐	สำนักปลัด
๘.	โครงการกำจัดขยะมูลฝอยและสิ่งปฏิกูล	๖๐๐,๐๐๐	๖๐๐,๐๐๐	กองสาธารณสุขฯ
ยุทธศาสตร์ที่ ๕ ด้านการบริหารจัดการที่ดีตามหลักธรรมาภิบาล				
๑	โครงการสำรวจความพึงพอใจในคุณภาพการให้บริการประชาชน	๓๐,๐๐๐	๓๐,๐๐๐	สำนักปลัด
๒	โครงการอบรมให้ความรู้เกี่ยวกับพระราชบัญญัติข้อมูลข่าวสารของราชการ พ.ศ.๒๕๔๐	๑๐,๐๐๐	๒,๐๐๐	สำนักปลัด
๓	อุดหนุนอำเภอพานทอง โครงการอบรมกฎหมายที่ควรรู้สู่ชุมชน	๑๙,๐๐๐	๑๙,๐๐๐	สำนักปลัด
๔	โครงการป้องกันและแก้ไขปัญหาการทุจริต	๑๐,๐๐๐	๓,๐๐๐	สำนักปลัด
๕	โครงการจัดทำหรือปรับปรุงข้อมูลแผนที่ภาษีและทะเบียนทรัพย์สิน	๑๐๐,๐๐๐	๑๐๐,๐๐๐	สำนักปลัด
๖	โครงการเสริมสร้างคุณธรรม จริยธรรม	๒๐,๐๐๐	๓,๐๐๐	สำนักปลัด
๗	โครงการส่งเสริมสนับสนุนการเพิ่มประสิทธิภาพบุคลากรในองค์กร	๒๐,๐๐๐	๕,๐๐๐	สำนักปลัด
๘	โครงการส่งเสริมสนับสนุนการเพิ่มประสิทธิภาพผู้บริหารสมาชิกสภา เจ้าหน้าที่	๒๐๐,๐๐๐	๒๐,๐๐๐	สำนักปลัด
๙	โครงการท้องถิ่นสัมพันธ์เพื่อเพิ่มประสิทธิภาพการบริการประชาชน	๑๕,๐๐๐	๓,๐๐๐	สำนักปลัด

การกำหนดขอบเขตความรับผิดชอบ
ตามประเด็นยุทธศาสตร์
(แบบ บส. ๑)

ชื่อหน่วยงาน องค์การบริหารส่วนตำบลเกาะลอยบางหัก
กำหนดขอบเขตความรับผิดชอบตามประเด็นยุทธศาสตร์/ ข้อบัญญัติ/ อื่นๆ (ถ้ามี)
ประจำปีงบประมาณ พ.ศ. ๒๕๖๗

รหัส ความเสี่ยง	ยุทธศาสตร์ที่รับผิดชอบ	โครงการ/กิจกรรม/ ภารกิจ อปท. ที่สำคัญ	งบประมาณ (บาท)	วัตถุประสงค์	ตัวชี้วัด	เป้าหมาย
ย ๑-๐๓-๑	ยุทธศาสตร์ที่ ๑ ด้านโครงสร้างพื้นฐานและ สาธารณูปโภค	การดำเนินโครงการ ก่อสร้าง/ ปรับปรุงถนน ตามข้อบัญญัติ งบประมาณรายจ่ายประจำปี	๓,๕๗๗,๕๐๐	เพื่อดำเนินโครงการตามข้อบัญญัติ งบประมาณรายจ่ายประจำปีให้ เป็นไปตามท่วงระยะเวลาที่กำหนดใน แผนการดำเนินงาน	ร้อยละ ๙๐ ของจำนวนโครงการ ก่อสร้าง/ปรับปรุงถนนที่ได้ ดำเนินการตามแผนการดำเนินงาน	โครงการก่อสร้าง/ปรับปรุงดำเนินการ ตามข้อบัญญัติงบประมาณรายจ่าย ประจำปีได้ครบถ้วนและเป็นไปตาม ท่วงระยะเวลาของแผนการดำเนินงาน
ย ๒-๐๑-๑	ยุทธศาสตร์ที่ ๒ ด้านการพัฒนาคุณภาพชีวิต ของประชาชนและสังคม	การจ่ายเบี้ยยังชีพผู้สูงอายุ	๖,๗๖๒,๐๐๐	เพื่อสนับสนุนการสร้าง หลักประกันรายได้ให้กับผู้สูงอายุ	ผู้สูงอายุที่ยืนยันตัวตนได้รับเงิน เบี้ยยังชีพผู้สูงอายุได้ครบ ๑๐๐%	ผู้สูงอายุได้รับการดูแลและมีชีวิตที่ดีขึ้น
ย ๒-๐๕-๑	ยุทธศาสตร์ที่ ๒ ด้านการพัฒนาคุณภาพชีวิต ของประชาชนและสังคม	โครงการสัตว์ปลอดโรค คนปลอดภัย จากโรคพิษสุนัขบ้า (ต่อเนื่อง จาก ปีงบประมาณ พ.ศ. ๒๕๖๖)	๑๐๐,๐๐๐	- เพื่อป้องกันการระบาดของโรคพิษสุนัข บ้าและไม่พบผู้เสียชีวิตด้วยโรคพิษ สุนัขบ้าในพื้นที่ - เพื่อประชาสัมพันธ์ให้ประชาชนใน พื้นที่มีความรู้ความเข้าใจเรื่องโรคพิษ สุนัขบ้าและตระหนักถึงอันตรายโรค พิษสุนัขบ้า ในพื้นที่ได้	ร้อยละ ๑๐๐ ในพื้นที่อบต.เกาะลอย บางหัก ไม่พบประชากรป่วยและ เสียชีวิตด้วยโรคพิษสุนัขบ้า	- มีการสำรวจและขึ้นทะเบียน ประชากรสุนัขและแมวทั้งมีเจ้าของ และไม่มีเจ้าของได้ครอบคลุมพื้นที่ - มีการรณรงค์ฉีดวัคซีนป้องกันโรค พิษสุนัขบ้าให้กับสัตว์ที่ขึ้นทะเบียนได้ ครอบคลุมพื้นที่ - ประชาชนในพื้นที่มีความรู้ความ เข้าใจเรื่องโรคพิษสุนัขบ้าและ ตระหนักถึงอันตรายโรคพิษสุนัขบ้า
ย ๓-๐๑-๑	ยุทธศาสตร์ที่ ๓ ด้านการพัฒนาส่งเสริมความ สงบเรียบร้อยและความ มั่นคงปลอดภัย	การเพิ่มประสิทธิภาพในการป้องกัน และการลดอุบัติเหตุบนท้องถนน (ต่อเนื่อง จากปีงบประมาณ พ.ศ. ๒๕๖๖)	๑๗,๗๓๐	เพื่อให้ประชาชนปฏิบัติตามระเบียบ กฎหมาย และลดการเกิดอุบัติเหตุบน ท้องถนน ตลอดจนจนความปลอดภัยใน ชีวิตและทรัพย์สินของประชาชน	ดำเนินการโครงการ ทาสี ตีเส้นและ จัดทำป้ายสัญญาณเตือนภายในเขต อบต.เกาะลอยบางหัก ให้แล้วเสร็จใน ปีงบประมาณ ๒๕๖๗	ลดการเกิดอุบัติเหตุ เพราะไม่มีป้าย สัญญาณเตือนและเส้นจราจรที่ชัดเจน และไม่มีป้ายและ เส้นจราจรให้ปฏิบัติ ตามตามจุดเสี่ยง

ชื่อหน่วยงาน องค์การบริหารส่วนตำบลเกาะลอยบางหัก
กำหนดขอบเขตความรับผิดชอบตามประเด็นยุทธศาสตร์/ ข้อบัญญัติ/ อื่นๆ (ถ้ามี)
ประจำปีงบประมาณ พ.ศ. ๒๕๖๗

รหัส ความเสี่ยง	ยุทธศาสตร์ที่รับผิดชอบ	โครงการ/กิจกรรม/ ภารกิจ อปท. ที่สำคัญ	งบประมาณ (บาท)	วัตถุประสงค์	ตัวชี้วัด	เป้าหมาย
ย ๓-๐๑-๒	ยุทธศาสตร์ที่ ๓ ด้านการพัฒนาส่งเสริมความ สงบเรียบร้อยและความ มั่นคงปลอดภัย	การให้ความช่วยเหลือประชาชนด้าน บรรเทาสาธารณภัย (งบกกลาง)	๑๐๐,๐๐๐	เพื่อช่วยเหลือประชาชนด้านสาธารณ ภัยให้ได้รับความช่วยเหลืออย่าง รวดเร็วตามอำนาจหน้าที่ขององค์กร ปกครองส่วนท้องถิ่น	ร้อยละ ๑๐๐ ของประชาชนผู้ประสบ สาธารณภัยได้รับการช่วยเหลือ	ประชาชนผู้ประสบสาธารณภัย
ย ๔-๐๕-๑	ยุทธศาสตร์ที่ ๔ ด้านการ จัดการทรัพยากรธรรมชาติและ สิ่งแวดล้อมอย่างยั่งยืน	โครงการกำจัดขยะมูลฝอยและสิ่ง ปฏิกูล	๖๐๐,๐๐๐	การปฏิบัติงานด้านการจัดเก็บขยะมูล ฝอยในพื้นที่รับผิดชอบมีประสิทธิภาพ ไม่มีขยะตกค้าง	ร้อยละร้อยของการจัดเก็บขยะมูลฝอย เป็นไปตามแผนการปฏิบัติงาน	ในพื้นที่ต.เกาะลอย ต.บางหัก มีความ สะอาดเรียบร้อย ไม่มีขยะตกค้าง ประชาชนเกิดความพึงพอใจ ในด้าน การจัดเก็บขยะมูลฝอย
ย ๕-๐๑-๑	ยุทธศาสตร์ที่ ๕ ด้านการบริหารจัดการที่ดี ตามหลักธรรมาภิบาล	การบริหารจัดการการใช้รถยนต์ ส่วนบุคคล	ไม่ใช้งบประมาณ	เพื่อให้การดำเนินงานตามภารกิจของ หน่วยงานเป็นไปด้วยความรวดเร็ว และถูกต้องตามระเบียบ	ร้อยละ ๘๐ ของจำนวน คำขออนุญาตได้รับการดำเนินการ	ผู้ขอใช้บริการได้รับการบริการอย่าง ครบถ้วน
ย ๕-๐๒-๑	ยุทธศาสตร์ที่ ๕ ด้านการบริหารจัดการที่ดี ตามหลักธรรมาภิบาล	การจัดซื้อจัดจ้างและการบริหารพัสดุ ภาครัฐ	ไม่ใช้งบประมาณ	- เพื่อให้การจัดซื้อจัดจ้างและบริหาร พัสดุ ปฏิบัติตามระเบียบและ หลักเกณฑ์ - เพื่อให้ได้มาซึ่งพัสดุและการบริการ ที่ถูกต้อง ตรงตามคุณสมบัติ จำนวน และราคาที่กำหนด	การจัดซื้อจัดจ้างและบริหารพัสดุ ถูกต้องตามระเบียบและหลักเกณฑ์ มากขึ้น	- การจัดซื้อจัดจ้างและบริหารพัสดุ ถูกต้องตามระเบียบและหลักเกณฑ์ มากขึ้น - ได้พัสดุและบริการที่ถูกต้อง ตรง ตามคุณสมบัติ จำนวน และราคา ที่กำหนด
ย ๕-๐๒-๒	ยุทธศาสตร์ที่ ๕ ด้านการบริหารจัดการที่ดี ตามหลักธรรมาภิบาล	โครงการจัดทำหรือปรับปรุงข้อมูล แผนที่ภาษีและทะเบียนทรัพย์สิน	๑๐๐,๐๐๐	เพื่อจัดทำหรือปรับปรุงระบบการ จัดทำภาษีได้อย่างครบถ้วน ถูกต้อง และเป็นการเพิ่มรายได้	จัดเก็บภาษีได้มากขึ้น	- มีการจัดทำฐานข้อมูลทะเบียน ทรัพย์สินในระบบแผนที่ภาษีถูกต้อง ครบถ้วนและเป็นปัจจุบัน

ชื่อหน่วยงาน องค์การบริหารส่วนตำบลเกาะลอยบางหัก
กำหนดขอบเขตความรับผิดชอบตามประเด็นยุทธศาสตร์/ ข้อบัญญัติ/ อื่นๆ (ถ้ามี)
ประจำปีงบประมาณ พ.ศ. ๒๕๖๗

รหัส ความเสี่ยง	ยุทธศาสตร์ที่รับผิดชอบ	โครงการ/กิจกรรม/ ภารกิจ อปท. ที่สำคัญ	งบประมาณ (บาท)	วัตถุประสงค์	ตัวชี้วัด	เป้าหมาย
ย ๕-๐๓-๑	ยุทธศาสตร์ที่ ๕ ด้านการบริหารจัดการที่ดี ตามหลักธรรมาภิบาล	การกำหนดราคากลางโครงการซ่อม สร้างถนนผิวทางแอสฟัลต์ติกคอนกรีต	ไม่ใช้งบประมาณ	เพื่อให้การคำนวณราคากลางการ ก่อสร้าง เป็นไปตามแนวทางและวิธี ปฏิบัติเกี่ยวกับหลักเกณฑ์การคำนวณ ราคากลางงานก่อสร้างที่ กรมบัญชีกลางกำหนด	มีการนำหลักเกณฑ์การคำนวณราคา กลางไปใช้ปฏิบัติได้อย่างถูกต้อง เป็นไปอย่างมีประสิทธิภาพ และ เป็นไปในแนวทางเดียวกัน	คณะกรรมการผู้รับผิดชอบราคากลาง งานก่อสร้างมีความรู้ความเข้าใจใน การนำหลักเกณฑ์ มาปฏิบัติใช้ในการ คำนวณราคาได้ถูกต้องและแม่นยำ
ย ๕-๐๓-๒	ยุทธศาสตร์ที่ ๕ ด้านการบริหารจัดการที่ดี ตามหลักธรรมาภิบาล	งานออกใบอนุญาตก่อสร้างอาคาร ตัดแปลงอาคาร หรือรื้อถอนอาคาร (อ.๑) (ต่อเนื่อง จากปีงบประมาณ พ.ศ. ๒๕๖๖)	ไม่ใช้งบประมาณ	เพื่อให้การปฏิบัติงานด้านออก ใบอนุญาตก่อสร้างอาคาร ตัดแปลง อาคาร หรือรื้อถอนอาคาร (อ.๑) ดำเนินการได้อย่างถูกต้อง ควบคุม การก่อสร้างอาคาร ให้มีความมั่นคง แข็งแรงและถูกต้องตามพระราช บัญญัติควบคุมอาคาร พ.ศ. ๒๕๖๒	- ผู้ขออนุญาตยื่นเอกสารหลักฐาน ประกอบการขอใบอนุญาตก่อสร้าง อาคาร ตัดแปลงอาคาร หรือรื้อถอน อาคาร (อ.๑) ถูกต้องครบถ้วนภายใน ระยะเวลาที่กำหนด - เจ้าหน้าที่ผู้ปฏิบัติสามารถให้ คำแนะนำและข้อคิดเห็นแก่ผู้ขอ อนุญาตได้อย่างถูกต้องครบถ้วน	ผู้ปฏิบัติและผู้ขออนุญาตก่อสร้าง อาคารมีความเข้าใจและปฏิบัติตาม พรบ.ควบคุมอาคาร กฎกระทรวงและ กฎหมายอื่นที่เกี่ยวข้อง และ ดำเนินการแล้วเสร็จภายในระยะเวลา ที่กำหนด
ย ๕-๐๔-๑	ยุทธศาสตร์ที่ ๕ ด้านการบริหารจัดการที่ดี ตามหลักธรรมาภิบาล	การบันทึกบัญชีของศูนย์พัฒนาเด็ก เล็ก ในสังกัด (ต่อเนื่องจาก ปีงบประมาณ พ.ศ. ๒๕๖๖)	ไม่ใช้งบประมาณ	เพื่อให้การบันทึกบัญชีและจัดทำ รายงานการเงินของ ศูนย์ พัฒนาเด็ก เล็กในสังกัดเปลี่ยนไปอย่างถูกต้อง ครบถ้วนและสอดคล้องกับมาตรฐาน การบัญชีภาครัฐและนโยบายการ บัญชีภาครัฐ	บันทึกบัญชีของ ศูนย์ พัฒนาเด็กเล็ก ได้อย่างถูกต้องและครบถ้วน ร้อยละ ๑๐๐	สามารถบันทึกบัญชีและจัดทำรายงาน การเงินได้ถูกต้องครบถ้วนรวมทั้งส่งให้ สตง.ตรวจสอบรับรองภายใน ระยะเวลาที่กำหนด

ชื่อหน่วยงาน องค์การบริหารส่วนตำบลเกาะลอยบางหัก
กำหนดขอบเขตความรับผิดชอบตามประเด็นยุทธศาสตร์/ ข้อบัญญัติ/ อื่นๆ (ถ้ามี)
ประจำปีงบประมาณ พ.ศ. ๒๕๖๗

รหัส ความเสี่ยง	ยุทธศาสตร์ที่รับผิดชอบ	โครงการ/กิจกรรม/ ภารกิจ อปท. ที่สำคัญ	งบประมาณ (บาท)	วัตถุประสงค์	ตัวชี้วัด	เป้าหมาย
ย ๕-๐๕-๑	ยุทธศาสตร์ที่ ๕ ด้านการบริหารจัดการที่ดี ตามหลักธรรมาภิบาล	การขอใบอนุญาตตามข้อบัญญัติตำบล เรื่อง กิจการที่เป็นอันตรายต่อ สุขภาพและการสะสมอาหาร จำหน่ายอาหาร (ต่อเนื่องจากปีงบประมาณ พ.ศ. ๒๕๖๖)	ไม่ใช้งบประมาณ	คุ้มครองควบคุมกำกับดูแลประชาชน ในสาธารณะสุขและสิ่งแวดล้อม เพื่อให้เกิดสภาวะความเป็นอยู่ที่เหมาะสม กับการดำรงชีพของประชาชน	ร้อยละ ๑๐๐ ของสถานประกอบการ ที่เข้าข่ายการขออนุญาตตาม ข้อบัญญัติตำบล เรื่อง กิจการที่เป็น อันตรายต่อสุขภาพและการสะสม อาหาร จำหน่ายอาหาร ได้มีการขอ อนุญาต	สถานประกอบการที่เข้าข่าย ใบอนุญาตตามข้อบัญญัติตำบล เรื่อง กิจการที่เป็นอันตรายต่อสุขภาพและ การสะสมอาหาร จำหน่ายอาหาร

ลายมือชื่อ.....

(นางสาวนวรรตน์ แก้วตา)

นายกองค์การบริหารส่วนตำบลเกาะลอยบางหัก

วันที่ ๑๔ เดือน กุมภาพันธ์ พ.ศ. ๒๕๖๗

**การวิเคราะห์โอกาส ผลกระทบ
และการตอบสนองความเสี่ยง
(แบบ บส. ๒)**

ชื่อหน่วยงาน องค์การบริหารส่วนตำบลเกาะลอยบางหัก
การวิเคราะห์โอกาส ผลกระทบ และการตอบสนองความเสี่ยง
ประจำปีงบประมาณ พ.ศ. ๒๕๖๗

รหัสความเสี่ยง	โครงการ/กิจกรรม/ภารกิจ อปท. ที่สำคัญ	วัตถุประสงค์	ผู้รับผิดชอบ	ความเสี่ยง	ประเภทความเสี่ยง	คะแนนโอกาส	คะแนนผลกระทบ	คะแนนระดับความเสี่ยง	วิธีการตอบสนองความเสี่ยง
ย ๑-๐๓-๑	การดำเนินโครงการก่อสร้าง/ ปรับปรุงถนนตามข้อบัญญัติงบประมาณรายจ่ายประจำปี	เพื่อดำเนินโครงการตามข้อบัญญัติงบประมาณรายจ่ายประจำปีให้เป็นไปตามท่วงระยะเวลาที่กำหนดในแผนการดำเนินงาน	กองช่าง	ไม่สามารถดำเนินการตามท่วงระยะเวลาที่กำหนดในแผนการดำเนินงานได้ครบถ้วนทำให้มีผลต่อความสำเร็จในการเบิกจ่ายงบประมาณ	○ (การดำเนินงาน)	๔	๔	๑๖ (สูง)	ควบคุมความเสี่ยง
ย ๒-๐๑-๑	การจ่ายเบี้ยยังชีพผู้สูงอายุ	เพื่อสนับสนุนการสร้างหลักประกันรายได้ให้กับผู้สูงอายุ	สำนักปลัด	ผู้สูงอายุมายื่นยันตัวตนไม่ครบตามจำนวนผู้มีสิทธิ	○ (การดำเนินงาน)	๒	๓	๖ (ปานกลาง)	ยอมรับความเสี่ยง
ย ๒-๐๕-๑	โครงการสัตว์ปลอดโรค คนปลอดภัย จากโรคพิษสุนัขบ้า (ต่อเนื่อง จากปีงบประมาณ พ.ศ. ๒๕๖๖)	- เพื่อป้องกันการระบาดของโรคพิษสุนัขบ้าและไม่พบผู้เสียชีวิตด้วยโรคพิษสุนัขบ้าในพื้นที่ - เพื่อประชาสัมพันธ์ให้ประชาชนในพื้นที่มีความรู้ความเข้าใจเรื่องโรคพิษสุนัขบ้าและตระหนักถึงอันตรายโรคพิษสุนัขบ้า ในพื้นที่ได้	สาธารณสุข	ดำเนินการฉีดวัคซีนไม่อยู่ในช่วงประกาศ พื้นที่ควบคุมโรคพิษสุนัขบ้า ทำให้ไม่สามารถฉีดวัคซีนได้ตามเป้าหมายเกิดจากประชาชนต้องเสียค่าธรรมเนียมจากการให้บริการฉีดวัคซีน	○ (การดำเนินงาน)	๓	๔	๑๒ (ปานกลาง)	ควบคุมความเสี่ยง
ย ๓-๐๑-๑	การเพิ่มประสิทธิภาพในการป้องกันและการลดอุบัติเหตุบนท้องถนน (ต่อเนื่อง จากปีงบประมาณ พ.ศ. ๒๕๖๖)	เพื่อให้ประชาชนปฏิบัติตามระเบียบ กฎหมาย และลดการเกิดอุบัติเหตุบนท้องถนนตลอดจนความปลอดภัยในชีวิตและทรัพย์สินของประชาชน	สำนักปลัด	๑. ถนนชำรุดหรือขาดป้ายเตือน ๒. บริเวณทางแยกไม่มีสัญญาณไฟหรือป้ายเตือนชัดเจน ๓. ประชาชนไม่เข้าใจกฎจราจรหรือขาดวินัย	○ (การดำเนินงาน)	๓	๔	๑๒ (ปานกลาง)	ควบคุมความเสี่ยง
ย ๓-๐๑-๒	การให้ความช่วยเหลือประชาชนด้านบรรเทาสาธารณภัย (งบกลาง)	เพื่อช่วยเหลือประชาชนด้านสาธารณภัยให้ได้รับความช่วยเหลืออย่างรวดเร็วตามอำนาจหน้าที่ขององค์กรปกครองส่วนท้องถิ่น	สำนักปลัด	กระบวนการให้ความช่วยเหลือเยียวยามีหลายขั้นตอนทำให้เกิดความล่าช้า	○ (การดำเนินงาน)	๓	๒	๖ (ปานกลาง)	ควบคุมความเสี่ยง

ชื่อหน่วยงาน องค์การบริหารส่วนตำบลเกาะลอยบางหัก
การวิเคราะห์โอกาส ผลกระทบ และการตอบสนองความเสี่ยง
ประจำปีงบประมาณ พ.ศ. ๒๕๖๗

รหัสความเสี่ยง	โครงการ/กิจกรรม/ภารกิจ อปท. ที่สำคัญ	วัตถุประสงค์	ผู้รับผิดชอบ	ความเสี่ยง	ประเภทความเสี่ยง	คะแนนโอกาส	คะแนนผลกระทบ	คะแนนระดับความเสี่ยง	วิธีการตอบสนองความเสี่ยง
ย ๔-๐๕-๑	โครงการกำจัดขยะมูลฝอยและสิ่งปฏิกูล	การปฏิบัติงานด้านการจัดเก็บขยะมูลฝอยในพื้นที่รับผิดชอบมีประสิทธิภาพไม่มีขยะตกค้าง	กองสาธารณสุข	รถบรรทุกขยะชำรุด เกิดขยะตกค้าง ทำให้ไม่สามารถปฏิบัติงานได้ตามแผนได้ครบถ้วน	○ (การดำเนินงาน)	๔	๔	๑๖ (สูง)	ควบคุมความเสี่ยง
ย ๕-๐๑-๑	การบริหารจัดการการใช้รถยนต์ส่วนบุคคล	เพื่อให้การดำเนินงานตามภารกิจของหน่วยงานเป็นไปด้วยความรวดเร็วและถูกต้องตามระเบียบ	สำนักปลัด กองช่าง กองสาธารณสุข	๑. ไม่สามารถบริหารจัดการรถยนต์ส่วนตัวทันต่อความต้องการ ๒. มีการขออนุญาตใช้รถยนต์ส่วนบุคคลอย่างกระชั้นชิด ทำให้ไม่สามารถดำเนินการให้ได้รับบริการได้อย่างครบถ้วนทุกคำขอ	○ (การดำเนินงาน)	๔	๓	๑๒ (ปานกลาง)	ควบคุมความเสี่ยง
ย ๕-๐๒-๑	การจัดซื้อจัดจ้างและการบริหารพัสดุภาครัฐ	- เพื่อให้การจัดซื้อจัดจ้างและบริหารพัสดุ ปฏิบัติตามระเบียบและหลักเกณฑ์ - เพื่อให้ได้มาซึ่งพัสดุและการบริการ ที่ถูกต้อง ตรงตามคุณสมบัติ จำนวน และราคาที่เหมาะสม	กองคลัง	๑. ขาดการบริหารสัญญาที่ดี	○ (การดำเนินงาน)	๓	๓	๙ (ปานกลาง)	ยอมรับความเสี่ยง
				๒. ไม่ดำเนินการตามระเบียบพัสดุ	L (กฎหมาย/ระเบียบ)	๓	๔	๑๒ (ปานกลาง)	ควบคุมความเสี่ยง
				๓. การเบิกจ่ายงบประมาณไม่ทันในปีงบประมาณ	F (การเงิน)	๓	๓	๙ (ปานกลาง)	ยอมรับความเสี่ยง
ย ๕-๐๒-๒	โครงการจัดทำหรือปรับปรุงข้อมูลแผนที่ภาษีและทะเบียนทรัพย์สิน	เพื่อจัดทำหรือปรับปรุงระบบการจัดทำภาษีได้อย่างครบถ้วนถูกต้องและเป็นการเพิ่มรายได้	กองคลัง	๑. บุคลากร ประชาชน ผู้ประกอบการขาดความรู้ความเข้าใจเกี่ยวกับระเบียบข้อกฎหมายที่เกี่ยวข้องกับภาษีที่ดินและสิ่งปลูกสร้าง ภาษีป้าย และค่าธรรมเนียมต่างๆ	○ (การดำเนินงาน)	๓	๓	๙ (ปานกลาง)	ควบคุมความเสี่ยง
				๒. กฎหมายที่เกี่ยวข้องมีการเปลี่ยนแปลง	L (กฎหมาย/ระเบียบ)	๓	๓	๙ (ปานกลาง)	ควบคุมความเสี่ยง

ชื่อหน่วยงาน องค์การบริหารส่วนตำบลเกาะลอยบางหัก
การวิเคราะห์โอกาส ผลกระทบ และการตอบสนองความเสี่ยง
ประจำปีงบประมาณ พ.ศ. ๒๕๖๗

รหัส ความเสี่ยง	โครงการ/กิจกรรม/ ภารกิจ อปท. ที่สำคัญ	วัตถุประสงค์	ผู้รับผิดชอบ	ความเสี่ยง	ประเภท ความเสี่ยง	คะแนน โอกาส	คะแนน ผลกระทบ	คะแนนระดับ ความเสี่ยง	วิธีการ ตอบสนอง ความเสี่ยง
ย ๕-๐๓-๑	การกำหนดราคากลาง โครงการซ่อม สร้างถนนผิว ทางแอสฟัลต์ติกคอนกรีต	เพื่อให้การคำนวณราคากลางการ ก่อสร้าง เป็นไปตามแนวทางและ วิธีปฏิบัติเกี่ยวกับหลักเกณฑ์การ คำนวณราคากลางงานก่อสร้างที่ กรมบัญชีกลางกำหนด	กองช่าง	หลักเกณฑ์ แนวทาง วิธีปฏิบัติ และ รายละเอียดเกี่ยวกับการกำหนด ราคากลางงานก่อสร้างมีการ เปลี่ยนแปลง	L (กฎหมาย/ระเบียบ)	๓	๓	๙ (ปานกลาง)	ยอมรับความเสี่ยง
ย ๕-๐๓-๒	งานออกใบอนุญาตก่อสร้าง อาคาร ตัดแปลงอาคาร หรือรื้อถอนอาคาร (อ.๑) (ต่อเนื่อง จากปีงบประมาณ พ.ศ. ๒๕๖๖)	เพื่อให้การปฏิบัติงานด้านออก ใบอนุญาตก่อสร้างอาคาร ตัดแปลงอาคาร หรือรื้อถอน อาคาร (อ.๑) ดำเนินการได้อย่าง ถูกต้อง ควบคุมการก่อสร้างอาคาร ให้มีความมั่นคงแข็งแรงและ ถูกต้องตามพระราชบัญญัติ ควบคุมอาคาร พ.ศ. ๒๕๒๒	กองช่าง	กฎหมายพระราชบัญญัติ,กฎ กระทรวงที่เกี่ยวข้องมีการ เปลี่ยนแปลง	L (กฎหมาย/ระเบียบ)	๓	๒	๖ (ปานกลาง)	ยอมรับความเสี่ยง
ย ๕-๐๔-๑	การบันทึกบัญชีของศูนย์ พัฒนาเด็กเล็ก ในสังกัด (ต่อเนื่องจากปีงบประมาณ พ.ศ. ๒๕๖๖)	เพื่อให้การบันทึกบัญชีและจัดทำ รายงานการเงินของ ศูนย์ พัฒนา เด็กเล็กในสังกัดเปลี่ยนไปอย่าง ถูกต้องครบถ้วนและสอดคล้องกับ มาตรฐานการบัญชีภาครัฐและ นโยบายการบัญชีภาครัฐ	กองการศึกษาฯ	๑. เกิดจากการขาดความรู้หรือ ประสบการณ์ของเจ้าหน้าที่ด้านบัญชี ๒. การใช้ระบบบันทึกบัญชีที่ ซับซ้อนหรือไม่เหมาะสมกับ หน่วยงาน ๓. ความผิดพลาดจากการทำงาน ด้วยมือ การขาดความรู้เรื่อง ระเบียบทางการเงิน และการขาด การกำกับดูแลที่เหมาะสม	O (การดำเนินงาน)	๓	๓	๙ (ปานกลาง)	ควบคุมความเสี่ยง

ชื่อหน่วยงาน องค์การบริหารส่วนตำบลเกาะลอยบางหัก
การวิเคราะห์โอกาส ผลกระทบ และการตอบสนองความเสี่ยง
ประจำปีงบประมาณ พ.ศ. ๒๕๖๗

รหัส ความเสี่ยง	โครงการ/กิจกรรม/ ภารกิจ อปท. ที่สำคัญ	วัตถุประสงค์	ผู้รับผิดชอบ	ความเสี่ยง	ประเภท ความเสี่ยง	คะแนน โอกาส	คะแนน ผลกระทบ	คะแนนระดับ ความเสี่ยง	วิธีการ ตอบสนอง ความเสี่ยง
ย ๕-๐๕-๑	การขอใบอนุญาตตาม ข้อบัญญัติตำบล เรื่อง กิจการที่เป็นอันตรายต่อ สุขภาพและการสะสม อาหาร จำหน่ายอาหาร (ต่อเนื่องจากปีงบประมาณ พ.ศ. ๒๕๖๖)	คุ้มครองควบคุมกำกับดูแล ประชาชนในสาธารณสุขและ สิ่งแวดล้อม เพื่อให้เกิดสภาวะ ความเป็นอยู่ที่เหมาะสมกับการ ดำรงชีพของประชาชน	กองสาธารณสุข	ผู้ประกอบการที่เข้าข่ายไม่ได้ขอ อนุญาตในการประกอบกิจการที่ เป็นอันตรายต่อสุขภาพและการ สะสมอาหาร จำหน่ายอาหาร	L (กฎหมาย/ระเบียบ)	๔	๓	๑๒ (ปานกลาง)	ควบคุมความเสี่ยง

หมายเหตุ : ประเภทความเสี่ยง

๑. ความเสี่ยงด้านกลยุทธ์ (Strategic Risk : S)
๒. ความเสี่ยงด้านการเงิน (Financial Risks : F)
๓. ความเสี่ยงด้านการดำเนินงาน (Operational Risk : O)
๔. ความเสี่ยงด้านการปฏิบัติตามกฎหมาย (Legal Risk : L)
๕. ความเสี่ยงด้านเทคโนโลยีสารสนเทศ (Technology Risks : T)
๖. ความเสี่ยงด้านความน่าเชื่อถือขององค์กร (Reputational Risks : R)

ลายมือชื่อ

(นางสาวนวิรัตน์ แก้วตา)

นายกองค์การบริหารส่วนตำบลเกาะลอยบางหัก

วันที่ ๑๔ เดือน กุมภาพันธ์ พ.ศ. ๒๕๖๗

รายงานการจัดทำ
แผนบริหารจัดการความเสี่ยง
(แบบ บส. ๓)

ชื่อหน่วยงาน องค์การบริหารส่วนตำบลเกาะลอยบางหัก
 รายงานการจัดทำแผนบริหารจัดการความเสี่ยง
 ประจำปีงบประมาณ พ.ศ. ๒๕๖๗

รหัสความเสี่ยง	โครงการ/กิจกรรม/ภารกิจ อปท. ที่สำคัญ	ความเสี่ยง	วิธีการตอบสนองความเสี่ยง	ผู้รับผิดชอบ	วิธีการจัดการความเสี่ยง	ตัวชี้วัด	ระยะเวลาดำเนินการ	วิธีการติดตามและการรายงาน
ย ๑-๐๓-๑	การดำเนินโครงการก่อสร้าง/ ปรับปรุงถนนตามข้อบัญญัติงบประมาณรายจ่ายประจำปี	ไม่สามารถดำเนินการตามห้วงเวลาที่กำหนดในแผนการดำเนินงานได้ครบถ้วนทำให้มีผลต่อความสำเร็จในการเบิกจ่ายงบประมาณ	ลด / ควบคุม	กองช่าง	- เร่งดำเนินการรับโอนพนักงานส่วนตำบลในตำแหน่งที่ว่างเพื่อให้มีบุคลากรเพียงพอในการปฏิบัติงาน - เร่งรัดเจ้าหน้าที่ผู้ปฏิบัติงานด้านงานสำรวจ ออกแบบและประมาณราคา ให้ดำเนินการแล้วเสร็จตามแผนการดำเนินงานเมื่อมีงบประมาณเพียงพอจะได้ดำเนินการทันทีจ้าง - จ้างบุคคลภายนอกดำเนินการออกแบบเขียนแบบและควบคุมงานก่อสร้างโดยเฉพาะโครงสร้างที่มีความยุ่งยากซับซ้อน	ร้อยละ ๙๐ ของจำนวนโครงการก่อสร้าง/ปรับปรุงถนนที่ได้ดำเนินการตามแผนการดำเนินงาน	ต.ค. ๖๖ - ก.ย. ๖๗	จัดให้มีการประชุมภายในหน่วยงานและรายงานผลให้ผู้บังคับบัญชาทราบตามลำดับ
ย ๒-๐๑-๑	การจ่ายเบี้ยยังชีพผู้สูงอายุ	ผู้สูงอายุมาขึ้นต้นตัวตนไม่ครบตามจำนวนผู้มีสิทธิ	ยอมรับความเสี่ยง	สำนักปลัด	๑. จัดทำข้อมูลที่เป็นปัจจุบัน ๒. ติดตาม ตรวจสอบให้คำแนะนำผู้นำชุมชนแจ้งข่าวการย้ายเข้า - ย้ายออก ของผู้สูงอายุ	ผู้สูงอายุที่มาขึ้นต้นตัวตนได้รับเบี้ยผู้สูงอายุครบ ๑๐๐%	ต.ค. ๖๖ - ก.ย. ๖๗	ทำบันทึกสรุปผลการจ่ายเบี้ยยังชีพทุกเดือน
ย ๒-๐๕-๑	โครงการสัตว์ปลอดโรค คนปลอดภัย จากโรคพิษสุนัขบ้า (ต่อเนื่อง จากปีงบประมาณ พ.ศ. ๒๕๖๖)	ดำเนินการฉีดวัคซีนไม่อยู่ในช่วงประกาศ พื้นที่ควบคุมโรคพิษสุนัขบ้า ทำให้ไม่สามารถฉีดวัคซีนได้ตามเป้าหมายเกิดจากประชาชนต้องเสียค่าธรรมเนียมจากการให้บริการฉีดวัคซีน	กำหนดแผนในการควบคุมความเสี่ยงเพื่อควบคุมให้อยู่ในระดับที่ยอมรับได้	กองสาธารณสุข	๑. ติดตามและตรวจสอบข้อมูลจากหน่วยงานที่เกี่ยวข้อง ๒. ประชาสัมพันธ์ให้ประชาชนเข้าใจในบทบาทหน้าที่ของเจ้าของสัตว์เลี้ยง	จำนวนสุนัขและแมวที่เข้ารับบริการ ไม่น้อยกว่าร้อยละ ๘๐ ของการสำรวจ	ต.ค. ๖๖ - ก.ย. ๖๗	- ติดตาม ๓ เดือน, ๖ เดือน และ ๑๒ เดือน ของปีงบประมาณ ๒๕๖๗ - รายงานผลการปฏิบัติงานผู้บริหารทุกเดือน

ชื่อหน่วยงาน องค์การบริหารส่วนตำบลเกาะลอยบางหัก
 รายงานการจัดทำแผนบริหารจัดการความเสี่ยง
 ประจำปีงบประมาณ พ.ศ. ๒๕๖๗

รหัสความเสี่ยง	โครงการ/กิจกรรม/ภารกิจ อปท. ที่สำคัญ	ความเสี่ยง	วิธีการตอบสนองความเสี่ยง	ผู้รับผิดชอบ	วิธีการจัดการความเสี่ยง	ตัวชี้วัด	ระยะเวลาดำเนินการ	วิธีการติดตามและการรายงาน
ย ๓-๐๑-๑	การเพิ่มประสิทธิภาพในการป้องกันและการลดอุบัติเหตุบนท้องถนน (ต่อเนื่อง จากปีงบประมาณ พ.ศ. ๒๕๖๖)	๑. ถนนชำรุดหรือขาดป้ายเตือน ๒. บริเวณทางแยกไม่มีสัญญาณไฟหรือป้ายเตือนชัดเจน ๓. ประชาชนไม่เข้าใจกฎจราจรหรือขาดวินัย	๑. จัดทำแผนตรวจสอบถนนรายเดือน ๒. เพิ่มงบประมาณติดตั้งสัญญาณไฟ ๓. รณรงค์และให้ความรู้ในชุมชน	สำนักปลัด	๑. ตรวจสอบถนนทุก ๓ เดือนและซ่อมแซมจุดเสี่ยง ๒. ติดตั้งสัญญาณไฟหรือป้ายจราจรเพิ่มเติม ๓. จัดกิจกรรมอบรมหรือรณรงค์การใช้รถใช้ถนน	- จำนวนอุบัติเหตุที่ลดลง - ประชาชนมีความพึงพอใจ	ต.ค. ๖๖ - ก.ย. ๖๗	ประชุมและรายงานผลการปฏิบัติงานให้ผู้บริหารทราบ
ย ๓-๐๑-๒	การให้ความช่วยเหลือประชาชนด้านบรรเทาสาธารณภัย (งบกลาง)	กระบวนการให้ความช่วยเหลือเยียวยาไม่หลายขั้นตอนทำให้เกิดความล่าช้า	ใช้มาตรการเฝ้าระวัง โดยกำหนดข้อมูลที่ต้องมีการเก็บรวบรวมวิเคราะห์และแจ้งเตือนการดำเนินงานเมื่อมีเหตุการณ์เกิดขึ้น	สำนักปลัด	๑. มอบหมายเจ้าหน้าที่และกำหนดขอบเขตความรับผิดชอบลงพื้นที่ให้ความช่วยเหลือผู้ต้องโดยเร็ว ๒. จัดทำคู่มือการปฏิบัติงานด้านสาธารณภัย	ร้อยละ ๑๐๐ ของประชาชนผู้ประสบสาธารณภัยได้รับการช่วยเหลือ	ต.ค. ๖๖ - ก.ย. ๖๗	ประชุมและรายงานผลการปฏิบัติงานให้ผู้บริหารทราบ
ย ๔-๐๕-๑	โครงการกำจัดขยะมูลฝอยและสิ่งปฏิกูล	รถบรรทุกขยะชำรุด เกิดขยะตกค้าง ทำให้ไม่สามารถปฏิบัติงานได้ตามแผนได้ครบถ้วน	ใช้มาตรการเฝ้าระวัง โดยกำหนดข้อมูลที่ต้องมีการเก็บรวบรวมวิเคราะห์และแจ้งเตือนการดำเนินงานเมื่อมีเหตุการณ์เกิดขึ้น	กองสาธารณสุข	- ปรับแผนการปฏิบัติงานเก็บขยะโดยปรับเวลาและเพิ่มจำนวนเที่ยวในการทิ้งขยะ - เร่งดำเนินการซ่อมแซมรถบรรทุกขยะ - มอบหมายพนักงานขับรถ ตรวจสอบเช็คสภาพตามแบบบันทึก เป็นประจำทุกวัน หลังปฏิบัติงานและนำส่งหัวหน้างานตามลำดับชั้น	ร้อยละ ๑๐๐ ของการจัดเก็บขยะมูลฝอยเป็นไปตามแผนปฏิบัติงาน	ต.ค. ๖๖ - ก.ย. ๖๗	- ติดตามการดำเนินงานโดยหัวหน้างาน - ประชุมติดตามงานและรายงานให้ผู้บริหารทราบ

ชื่อหน่วยงาน องค์การบริหารส่วนตำบลเกาะลอยบางหัก
 รายงานการจัดทำแผนบริหารจัดการความเสี่ยง
 ประจำปีงบประมาณ พ.ศ. ๒๕๖๗

รหัสความเสี่ยง	โครงการ/กิจกรรม/ภารกิจ อปท. ที่สำคัญ	ความเสี่ยง	วิธีการตอบสนองความเสี่ยง	ผู้รับผิดชอบ	วิธีการจัดการความเสี่ยง	ตัวชี้วัด	ระยะเวลาดำเนินการ	วิธีการติดตามและการรายงาน
ย ๕-๐๑-๑	การบริหารจัดการการใช้รถยนต์ส่วนบุคคล	๑. ไม่สามารถบริหารจัดการรถยนต์ส่วนบุคคลได้ทันต่อความต้องการ ๒. มีการขออนุญาตใช้รถยนต์ส่วนบุคคลอย่างกระชั้นชิด ทำให้ไม่สามารถดำเนินการให้ได้รับบริการได้อย่างครบถ้วนทุกคำขอ	ควบคุมความเสี่ยง	สำนักปลัด กองช่าง กองสาธารณสุข	๑. ประสานขอใช้รถยนต์กับหน่วยงานภายในอื่น - ใช้รถยนต์ส่วนตัวในการดำเนินการ ๒. จัดลำดับความสำคัญของภาระกิจ	ร้อยละ ๘๐ ของผู้ขอใช้รถยนต์ส่วนบุคคล	ต.ค. ๖๖- ก.ย. ๖๗	รายงานการใช้รถเปรียบเทียบกับสถิติการใช้รถยนต์ส่วนบุคคล
ย ๕-๐๒-๑	การจัดซื้อจัดจ้างและการบริหารพัสดุภาครัฐ	๑.ขาดการบริหารสัญญาที่ดี ๒. ไม่ดำเนินการตามระเบียบพัสดุ ๓.การเบิกจ่ายงบประมาณไม่ทันในปีงบประมาณ	ยอมรับความเสี่ยง	กองคลัง	๑. กำกับดูแลเจ้าหน้าที่ให้ปฏิบัติตามระเบียบฯ โดยเคร่งครัด ๒. จัดฝึกอบรมเจ้าหน้าที่ผู้รับผิดชอบควบคุมดูแล ติดตามการปฏิบัติงานให้เป็นไปตามระเบียบ กฎหมาย ๓. ดำเนินการจัดหาพัสดุให้เป็นไปตามแผนการจัดหาพัสดุโดยเคร่งครัด	- การจัดซื้อจัดจ้างและการบริหารพัสดุเป็นไปอย่างเคร่งครัดเพิ่มขึ้นร้อยละ ๙๐	ต.ค. ๖๖ - ก.ย. ๖๗	จัดทำบันทึกรายงานผลการจัดซื้อจัดจ้างให้ผู้บริหารรับทราบ
ย ๕-๐๒-๒	โครงการจัดทำหรือปรับปรุงข้อมูลแผนที่ภาษีและทะเบียนทรัพย์สิน	๑. บุคลากร ประชาชน ผู้ประกอบการขาดความรู้ความเข้าใจเกี่ยวกับระเบียบข้อกฎหมายที่เกี่ยวข้องกับภาษีที่ดินและสิ่งปลูกสร้าง ภาษีป้าย และค่าธรรมเนียมต่างๆ ๒. กฎหมายที่เกี่ยวข้องมีการเปลี่ยนแปลง	ควบคุมความเสี่ยง	กองคลัง	๑. จัดฝึกอบรมเจ้าหน้าที่ผู้รับผิดชอบควบคุมดูแล ติดตามการปฏิบัติงานให้เป็นไปตามระเบียบ กฎหมาย ๒. พัฒนาเทคโนโลยีและเพิ่มประสิทธิภาพในการจัดเก็บภาษี ๓. ประสานกับหน่วยงานที่เกี่ยวข้องเพื่ออัปเดตข้อมูลให้เป็นปัจจุบันอยู่เสมอ ๔. มีศึกษาและติดตามการเปลี่ยนแปลงกฎหมายหรือระบบที่เกี่ยวข้องตลอดเวลา	- ประสิทธิภาพในการจัดเก็บภาษีเพิ่มขึ้น - ฐานข้อมูลทะเบียนผู้ต้องชำระภาษีเป็นปัจจุบัน	พ.ย. ๖๖ - ก.ย. ๖๗	- ประชุมติดตามแผนการดำเนินงานจัดเก็บภาษี - จัดทำบันทึกรายงานและการจัดเก็บภาษีให้ผู้บริหารรับทราบ

ชื่อหน่วยงาน องค์การบริหารส่วนตำบลเกาะลอยบางหัก
 รายงานการจัดทำแผนบริหารจัดการความเสี่ยง
 ประจำปีงบประมาณ พ.ศ. ๒๕๖๗

รหัส ความเสี่ยง	โครงการ/กิจกรรม/ ภารกิจ อปท. ที่สำคัญ	ความเสี่ยง	วิธีการ ตอบสนอง ความเสี่ยง	ผู้รับผิดชอบ	วิธีการจัดการ ความเสี่ยง	ตัวชี้วัด	ระยะเวลา ดำเนินการ	วิธีการติดตาม และการรายงาน
ย ๕-๐๓-๑	การกำหนดราคากลาง โครงการซ่อม สร้างถนนผิว ทางแอสฟัลต์ติกคอนกรีต	หลักเกณฑ์ แนวทาง วิธี ปฏิบัติ และรายละเอียด เกี่ยวกับการกำหนดราคา กลางงานก่อสร้างมีการ เปลี่ยนแปลง	ยอมรับความเสี่ยง	กองช่าง	๑. กำกับดูแลเจ้าหน้าที่ให้ปฏิบัติตาม ระเบียบฯโดยเคร่งครัด ๒. จัดให้มีการฝึกอบรมเจ้าหน้าที่ ผู้รับผิดชอบควบคุมดูแลติดตามการ ปฏิบัติงานให้เป็นไปตามระเบียบกฎหมาย ๓. ดำเนินการคำนวณราคากลางให้เป็นไป ตามหลักเกณฑ์ราคากลางกำหนด	- ผู้ปฏิบัติงานปฏิบัติ ถูกต้องตามระเบียบฯ ร้อยละ ๑๐๐ - ผู้เข้าร่วมอบรมมีความ รู้ความเข้าใจในเนื้อหา หลักสูตรและ ดำเนินการตาม หลักเกณฑ์ฯ เพิ่มขึ้น ร้อยละ ๑๐๐	ต.ค. ๖๖- ก.ย. ๖๗ พ.ค. ๖๗ - มิ.ย. ๖๗	มีการรายงานผลการ เข้าร่วมอบรมและการ จัดทำราคากลางที่ ถูกต้องแม่นยำให้ ผู้บริหารทราบ
ย ๕-๐๓-๒	งานออกใบอนุญาตก่อสร้าง อาคาร ดัดแปลงอาคาร หรือรื้อถอนอาคาร (อ.๑) (ต่อเนื่อง จากปีงบประมาณ พ.ศ. ๒๕๖๖)	กฎหมาย พระราชบัญญัติ ,กฎกระทรวงที่เกี่ยวข้องมี การเปลี่ยนแปลง	ยอมรับความเสี่ยง	กองช่าง	ประชาสัมพันธ์ตามชุมชน หมู่บ้านเพื่อให้ ทราบถึงความสำคัญของหลักเกณฑ์ ขั้นตอน ในการยื่นเอกสารประกอบการขออนุญาต ก่อสร้างอาคารได้อย่างถูกต้องและครบถ้วน - ผู้ปฏิบัติและผู้ขออนุญาตต้องทำตาม พรบ. ควบคุมอาคารและกฎกระทรวง เคร่งครัด	ร้อยละ ๑๐๐ ของ จำนวนประชาชนที่มา ขออนุญาตได้รับการ ออกหนังสือรับรองการ ปลูกสร้างอาคาร	พ.ย. ๖๖ - ก.ย. ๖๗	มีการประชุมติดตาม การดำเนินงานของ เจ้าหน้าที่ - มีการ รายงานสรุปผลการ ออกใบอนุญาต ก่อสร้างอาคารทุกเดือน ให้ผู้บริหารทราบ
ย ๕-๐๔-๑	การบันทึกบัญชีของศูนย์ พัฒนาเด็กเล็ก ในสังกัด (ต่อเนื่องจากปีงบประมาณ พ.ศ. ๒๕๖๖)	ขาดบุคลากรที่มีความรู้ความ เข้าใจในการจัดทำบัญชีศูนย์ พัฒนาเด็กเล็ก	ลด / ควบคุม	กองการศึกษา	จัดหาบุคลากรที่มีวุฒิการศึกษาทางบัญชี และมีความชำนาญทางด้านการทำบัญชี โดยตรงเข้ามาปฏิบัติงานให้เจ้าหน้าที่ การเงินของกองคลังช่วยตรวจสอบความ ถูกต้อง	บันทึกบัญชีของ ศูนย์ พัฒนาเด็กเล็กได้อย่าง ถูกต้องและครบถ้วน ร้อยละ ๑๐๐	ต.ค. ๖๖ - ก.ย. ๖๗	ประชุมและรายงาน ผลการปฏิบัติงานให้ ผู้บริหารทราบ

ชื่อหน่วยงาน องค์การบริหารส่วนตำบลเกาะลอยบางหัก
 รายงานการจัดทำแผนบริหารจัดการความเสี่ยง
 ประจำปีงบประมาณ พ.ศ. ๒๕๖๗

รหัส ความเสี่ยง	โครงการ/กิจกรรม/ ภารกิจ อปท. ที่สำคัญ	ความเสี่ยง	วิธีการ ตอบสนอง ความเสี่ยง	ผู้รับผิดชอบ	วิธีการจัดการ ความเสี่ยง	ตัวชี้วัด	ระยะเวลา ดำเนินการ	วิธีการติดตาม และการรายงาน
ย ๕-๐๕-๑	การขอใบอนุญาตตาม ข้อบัญญัติตำบล เรื่อง กิจการที่เป็นอันตรายต่อ สุขภาพและการสะสม อาหาร จำหน่ายอาหาร (ต่อเนื่องจากปีงบประมาณ พ.ศ. ๒๕๖๖)	ผู้ประกอบการที่เข้าข่ายไม่ได้ ขออนุญาตในการประกอบ กิจการที่เป็นอันตรายต่อ สุขภาพและการสะสมอาหาร จำหน่ายอาหาร	กำหนดแผนในการ ควบคุมความเสี่ยง เพื่อควบคุมให้อยู่ใน ระดับที่ยอมรับได้	กองสาธารณสุข	๑.จัดทำหนังสือแจ้งผู้ประกอบการที่เข้าข่าย ขออนุญาตในการประกอบกิจการที่เป็น อันตรายต่อสุขภาพและการสะสมอาหาร จำหน่ายอาหาร ๒. ออกตรวจสอบและให้คำแนะนำ ผู้ประกอบการที่เข้าข่ายขออนุญาตในการ ประกอบกิจการที่เป็นอันตรายต่อสุขภาพ และการสะสมอาหาร จำหน่ายอาหาร	ร้อยละ ๑๐๐ ของ ผู้ประกอบการที่เข้า ข่ายขออนุญาตในการ ประกอบกิจการที่เป็น อันตรายต่อสุขภาพ และการสะสมอาหาร จำหน่ายอาหาร	ต.ค. ๖๖ - ก.ย. ๖๗	ติดตาม ๖ เดือน และ ๑๒ เดือน ของ ปีงบประมาณ ๒๕๖๗ - รายงานผลการ ปฏิบัติงานผู้บริหารทุก เดือน

ลายมือชื่อ.....

(นางสาววรัตน์ แก้วตา)

นายกองค์การบริหารส่วนตำบลเกาะลอยบางหัก

วันที่ ๑๔ เดือน กุมภาพันธ์ พ.ศ. ๒๕๖๗

ภาคผนวก



ประกาศองค์การบริหารส่วนตำบลเกาะลอยบางหัก
เรื่อง ประกาศนโยบายการบริหารความเสี่ยง ประจำปีงบประมาณ พ.ศ. ๒๕๖๗
ขององค์การบริหารส่วนตำบลเกาะลอยบางหัก

.....

ตามรัฐธรรมนูญแห่งราชอาณาจักรไทย พุทธศักราช ๒๕๖๐ มาตรา ๗๖ บัญญัติให้ดำเนินการพัฒนาระบบการบริหารราชการให้เป็นไปตามหลักการบริหารจัดการบ้านเมืองที่ดี ตามพระราชกฤษฎีกา ว่าด้วยหลักเกณฑ์และวิธีการบริหารกิจการบ้านเมืองที่ดี พ.ศ. ๒๕๕๖ ประกอบกับพระราชบัญญัติวินัยการเงินการคลังของรัฐ พ.ศ. ๒๕๖๑ มาตรา ๗๙ ให้หน่วยงานของรัฐจัดให้มีการตรวจสอบภายใน การควบคุมภายในและการบริหารจัดการความเสี่ยง โดยให้ถือปฏิบัติตามมาตรฐานและหลักเกณฑ์กระทรวงการคลังกำหนด

ดังนั้น เพื่อให้การบริหารความเสี่ยงขององค์การบริหารส่วนตำบลเกาะลอยบางหัก ดำเนินการได้บรรลุเป้าหมายบทบัญญัติของกฎหมาย ถูกต้องและมีประสิทธิภาพอย่างเป็นรูปธรรม เห็นควรนำการบริหารจัดการความเสี่ยง มาใช้เป็นเครื่องมือและกรอบแนวทางในการบริหารทรัพยากรที่มีอยู่อย่างจำกัดให้เกิดประสิทธิภาพและประสิทธิผลในการดำเนินงาน เพื่อรักษาและสร้างภาพลักษณ์ที่ดีขององค์การบริหารส่วนตำบลเกาะลอยบางหัก จึงขอประกาศนโยบายการบริหารความเสี่ยงและการควบคุมภายในขององค์การบริหารส่วนตำบลเกาะลอยบางหัก เพื่อให้บุคลากรทุกคนพึงยึดถือเป็นแนวทางปฏิบัติควบคู่กับ กฎ ระเบียบ หนังสือสั่งการ ตลอดจนข้อบังคับอื่น ๆ อย่างทั่วถึง ดังนี้

๑. วัตถุประสงค์ของการบริหารจัดการความเสี่ยงของ อบต. มีเป้าหมายเพื่อให้การดำเนินงานขององค์กรเป็นไปอย่างมีประสิทธิภาพ โปร่งใส และสามารถรับมือกับเหตุการณ์ที่อาจส่งผลกระทบต่อในทางลบได้ โดยวัตถุประสงค์หลักสามารถสรุปได้ดังนี้ :

๑.๑ เพื่อเสริมสร้างความมั่นคงและความยั่งยืนขององค์กรการบริหารจัดการความเสี่ยงช่วยให้องค์กรสามารถคาดการณ์ ป้องกัน หรือบรรเทาผลกระทบจากเหตุการณ์ที่ไม่คาดคิดได้

๑.๒ เพื่อสนับสนุนการบรรลุเป้าหมายและนโยบายของ อบต. โดยการลดความไม่แน่นอนและอุปสรรคที่อาจส่งผลต่อการดำเนินงานตามแผนพัฒนาและภารกิจต่าง ๆ

๑.๓ เพื่อเสริมสร้างการบริหารงานที่โปร่งใสและตรวจสอบได้ การประเมินและเปิดเผยความเสี่ยงเป็นส่วนหนึ่งของการบริหารจัดการที่ดี และตอบสนองต่อการมีส่วนร่วมของประชาชน

๑.๔ เพื่อเพิ่มประสิทธิภาพในการใช้ทรัพยากร โดยการลดการสูญเสียและเพิ่มความคุ้มค่าในการใช้จ่ายงบประมาณ

๑.๕ เพื่อเตรียมความพร้อมในการตอบสนองต่อสถานการณ์ฉุกเฉินหรือเหตุการณ์ไม่คาดคิด เช่น ภัยธรรมชาติ ปัญหาทางกฎหมาย หรือข้อร้องเรียนจากประชาชน

๑.๖ เพื่อส่งเสริมการกำกับดูแลกิจการที่ดี (Good Governance) การจัดการความเสี่ยงเป็นเครื่องมือที่ช่วยให้องค์กรบริหารจัดการอย่างมีจริยธรรม โปร่งใส และรับผิดชอบต่อสังคม

๒. บทบาทหน้าที่ความรับผิดชอบของคณะกรรมการบริหารจัดการความเสี่ยง มีเป้าหมายเพื่อให้การดำเนินงานของอบต. เป็นไปอย่างมีประสิทธิภาพ โปร่งใส และสามารถจัดการความเสี่ยงได้อย่างเหมาะสม โดยทั่วไปไม่มีรายละเอียดหน้าที่ บทบาทของคณะกรรมการบริหารความเสี่ยง เป็นกลไกหลักในการกำกับดูแลและบริหารความเสี่ยงของ อบต. สนับสนุนการบริหารงานภายในให้เป็นไปตามหลักธรรมาภิบาล เสริมสร้างความโปร่งใส ความรับผิดชอบ และประสิทธิภาพในการบริหารจัดการ หน้าที่และความรับผิดชอบหลักดังนี้ :

๒.๑ กำหนดนโยบายและแนวทางการบริหารความเสี่ยงวางแผน/กำหนดแนวทางการจัดการความเสี่ยงที่ครอบคลุมทุกกิจกรรมหลักของ อบต. จัดทำนโยบายความเสี่ยงประจำปี และทบทวนตามสถานการณ์

๒.๒ ประเมินและวิเคราะห์ความเสี่ยง วิเคราะห์ประเภทของความเสี่ยงที่อาจส่งผลกระทบต่อภารกิจ เช่น ความเสี่ยงด้านการเงิน ด้านกฎหมาย ด้านภาพลักษณ์ เป็นต้นจัดลำดับความสำคัญของความเสี่ยงตามระดับผลกระทบ

๒.๓ กำหนดมาตรการและควบคุมความเสี่ยง วางแนวทางควบคุมหรือลดความเสี่ยงให้อยู่ในระดับที่ยอมรับได้ประสานงานกับหน่วยงานภายในเพื่อให้เกิดการปฏิบัติจริง

๒.๔ ติดตาม ประเมินผล และรายงาน ติดตามความก้าวหน้าการจัดการความเสี่ยงอย่างต่อเนื่องรายงานผลการบริหารความเสี่ยงต่อผู้บริหารท้องถิ่น หรือสภาท้องถิ่นตามลำดับปรับปรุงกระบวนการตามผลการประเมิน

๒.๕ ส่งเสริมวัฒนธรรมความตระหนักรู้ด้านความเสี่ยง สนับสนุนให้เจ้าหน้าที่ของ อบต. มีความรู้ความเข้าใจเกี่ยวกับความเสี่ยง จัดการอบรมให้ความรู้ เพื่อสร้างความตระหนักในองค์กร

๒.๖ ประสานงานกับหน่วยงานภายนอก ประสานกับสำนักงานตรวจเงินแผ่นดิน (สตง.) หรือหน่วยตรวจสอบภายใน ตอบข้อซักถามหรือดำเนินการตามข้อเสนอแนะของหน่วยงานตรวจสอบ

๓. ความเสี่ยงที่ยอมรับได้ระดับองค์กร (Risk Appetite) หมายถึง ระดับความเสี่ยงในภาพรวมขององค์กรที่ยอมรับได้ เพื่อดำเนินการให้บรรลุวัตถุประสงค์ขององค์กร การระบุความเสี่ยงที่ยอมรับได้ระดับองค์กร เป็นการแสดงเจตนาของผู้บริหารและผู้กำกับดูแลในการดำเนินงานขององค์กร การกำหนดความเสี่ยงที่ยอมรับได้ควรคำนึงถึงศักยภาพขององค์กรในเรื่องการจัดการความเสี่ยง โดยศักยภาพในการจัดการความเสี่ยงขององค์กร (Risk Capacity) ขึ้นอยู่กับงบประมาณบุคลากรและความคาดหวังของผู้มีส่วนได้เสีย ในภาพรวม ๔ ด้าน โดยจัดลำดับความสำคัญ ดังต่อไปนี้

๓.๑ ความเสี่ยงด้านการปฏิบัติงานตามกฎหมาย/กฎระเบียบ (Compliance Risk : C) เป็นความเสี่ยงอันเนื่องมาจากความไม่ชัดเจน ความไม่ทันสมัยหรือความไม่ครอบคลุมของกฎหมาย ระเบียบ ข้อบังคับต่าง ๆ ทำให้ต้องใช้ดุลพินิจหรือการตีความ รวมทั้งการทำนิติกรรมสัญญาและการร่างสัญญาไม่ครอบคลุมการดำเนินงาน จนส่งผลต่อการปฏิบัติตามกฎหมาย กฎ ระเบียบ ข้อบังคับต่าง ๆ ไม่ถูกต้อง หรือการไม่ปฏิบัติตามกฎหมาย ระเบียบ ข้อบังคับ ประกาศ คำสั่ง หลักเกณฑ์ และแนวทางปฏิบัติต่าง ๆ

๓.๒ ความเสี่ยงด้านกลยุทธ์ (Strategic Risk : S) เป็นความเสี่ยง/ปัญหาที่จะส่งผลกระทบต่อความสำเร็จตามเป้าหมายและพันธกิจโดยรวมตามแผนยุทธศาสตร์และนโยบายนายกองคการบริหารส่วนตำบล เกาะลอยบางหัก หรือเป็นการกำหนดกลยุทธ์หรือปัจจัยที่จะส่งผลทำให้หน่วยงานในสังกัดไม่สามารถบรรลุวัตถุประสงค์และเป้าหมาย ตามแผนยุทธศาสตร์และนโยบายนายกองคการบริหารส่วนตำบลเกาะลอยบางหักได้

๓.๓ ความเสี่ยงด้านการดำเนินงาน (Operational Risk : O) เป็นความเสี่ยง/ปัญหาอันเนื่องมาจากระบบงานภายใน กระบวนการปฏิบัติงาน เทคโนโลยีที่ใช้บุคลากร ความเพียงพอของข้อมูลที่ส่งผลกระทบทำให้ผลการปฏิบัติงาน/การดำเนินโครงการของหน่วยงานในสังกัดองค์การบริหารส่วนตำบลเกาะลอยบางหักเป็นไปอย่างไม่มีประสิทธิภาพและ/หรือประสิทธิผล

๓.๔ ความเสี่ยงด้านการเงิน (Financial Risk : F) เป็นความเสี่ยงอันเนื่องมาจากกระบวนการบริหารงบประมาณและการเงิน จนส่งผลต่อการบริหารงบประมาณและการเงินขององค์การบริหารส่วนตำบล เกาะลอยบางหัก

นอกจากนี้ องค์การสามารถแบ่งประเภทของความเสี่ยงเพิ่มเติมได้ตามความเหมาะสม เช่น ด้านการทุจริต/คอร์รัปชัน ด้านความหยุดชะงักของการดำเนินงาน ด้านเทคโนโลยีสารสนเทศ ด้านการเปลี่ยนแปลงจากสภาพอากาศความเสี่ยงจากภัยธรรมชาติ/สิ่งแวดล้อมความเสี่ยงเล็กน้อยจากพายุฝน น้ำท่วม ที่สามารถฟื้นฟูได้โดยไม่ต้องขอรับการสนับสนุนภายนอก เป็นต้น

๔. วิธีจัดการความเสี่ยงของ อบต. การจัดการความเสี่ยงขององค์การบริหารส่วนตำบล (อบต.) เป็นส่วนสำคัญของการบริหารงานที่มีประสิทธิภาพ เพื่อให้สามารถบรรลุพันธกิจและเป้าหมายขององค์กรได้อย่างปลอดภัย โปร่งใส และเป็นธรรม โดยทั่วไป วิธีการจัดการความเสี่ยงของ อบต. จะมีขั้นตอนและแนวทางดังนี้ :

๔.๑ การระบุความเสี่ยง (Risk Identification) อบต. จะต้องระบุความเสี่ยงที่อาจเกิดขึ้นทั้งภายในและภายนอก ซึ่งอาจส่งผลกระทบต่อการทำงาน เช่น ความเสี่ยงด้านงบประมาณ/การเงิน/การจัดซื้อจัดจ้าง ความเสี่ยงด้านกฎหมายและระเบียบราชการ ความเสี่ยงจากภัยธรรมชาติหรือสาธารณภัย ความเสี่ยงจากเทคโนโลยีหรือระบบสารสนเทศ

๔.๒ การประเมินความเสี่ยง (Risk Assessment) ประเมินความรุนแรงและความถี่ของความเสี่ยง โดยพิจารณาจาก ความน่าจะเป็น (Likelihood) โอกาสที่ความเสี่ยงนั้นจะเกิดขึ้นผลกระทบ (Impact) ความเสียหายหรือผลกระทบหากความเสี่ยงนั้นเกิดขึ้นจริง อบต. มักใช้ตาราง Matrix เพื่อจัดลำดับความสำคัญของความเสี่ยง

๔.๓ การวางแผนและกำหนดมาตรการควบคุมความเสี่ยง (Risk Response/Control) กำหนดแนวทางหรือมาตรการควบคุม เช่น การหลีกเลี่ยงความเสี่ยง (Avoidance) หลีกเลี่ยงกิจกรรมที่เสี่ยง การลดความเสี่ยง (Mitigation) กำหนดมาตรการลดผลกระทบหรือโอกาสเกิด การโอนย้ายความเสี่ยง (Transfer) เช่น การทำประกันภัย การยอมรับความเสี่ยง (Acceptance): ยอมรับในความเสี่ยงที่อยู่ในระดับที่ยอมรับได้

๔.๔ การติดตามและประเมินผล (Monitoring and Review) อบต. ต้องมีการติดตามสถานการณ์อย่างสม่ำเสมอ และประเมินว่าแนวทางการจัดการความเสี่ยงได้ผลหรือไม่ เช่น การจัดประชุม รายงานผลการบริหารความเสี่ยง การปรับปรุงแผนความเสี่ยงตามสถานการณ์

๔.๕ การจัดทำรายงานความเสี่ยง (Risk Report) จัดทำเอกสารหรือรายงานสรุปผลการจัดการความเสี่ยงประจำปี และนำเสนอให้คณะกรรมการตรวจสอบภายในหรือประชาชนในพื้นที่ได้รับทราบเพื่อความโปร่งใส

๕. ระยะเวลาการรายงานของการบริหารความเสี่ยง มีการรายงานสรุปผลความสำเร็จการดำเนินการในการบริหารจัดการความเสี่ยง เสนอผู้บริหารท้องถิ่นทราบ เพื่อรายงานหน่วยงานที่เกี่ยวข้องตามระเบียบและหนังสือสั่งการต่อไประยะเวลาการรายงานจะประกอบด้วย :

๕.๑ รายงานประจำปี (ปีงบประมาณ)

๕.๒ รายงานระหว่างปี/รายงานความก้าวหน้า

๕.๓ รายไตรมาส หรือ ทุก ๖ เดือน ขึ้นอยู่กับระเบียบภายในใช้ในการติดตามความคืบหน้าและปรับปรุงมาตรการควบคุมความเสี่ยง

๕.๔ รายงานกรณีเฉพาะ หากมีเหตุการณ์เสี่ยงสำคัญ เช่น การทุจริต การละเมิดระเบียบ หรือผลกระทบต่อประชาชนหรือทรัพย์สินสาธารณะอาจต้องรายงานทันทีให้ผู้บริหารทราบ และเสนอมาตรการแก้ไข

๖. ข้อกำหนดอื่น ๆ

๖.๑ ให้นำหน่วยงานในสังกัดองค์การบริหารส่วนตำบลเกาะลอยบางหัก ดำเนินการบริหารความเสี่ยงทุกหน่วยงาน โดยส่งเสริมให้พนักงานส่วนตำบล พนักงานจ้าง ผู้บริหารท้องถิ่น และสมาชิกสภาท้องถิ่นขององค์การบริหารส่วนตำบลเกาะลอยบางหักทุกคน มีส่วนร่วมในกระบวนการบริหารความเสี่ยง ภายใต้การกำกับดูแลของคณะกรรมการบริหารความเสี่ยงขององค์การบริหารส่วนตำบลเกาะลอยบางหัก

๖.๒ ให้หัวหน้าส่วนราชการของหน่วยงานในสังกัดองค์การบริหารส่วนตำบลเกาะลอยบางหัก และผู้บังคับบัญชาตามสายการบังคับบัญชามีหน้าที่ตรวจสอบ ติดตาม และประเมินความเสี่ยงที่เกิดหรืออาจเกิดขึ้นตามสภาพแวดล้อมภายในและภายนอกของหน่วยงานที่เปลี่ยนแปลงตลอดเวลาอย่างต่อเนื่อง

๖.๓ ส่งเสริมและสร้างความตระหนักรู้ด้านความเสี่ยง สามารถประยุกต์ใช้หลักการบริหารความเสี่ยง เพื่อปลูกฝังเป็นวัฒนธรรมการบริหารความเสี่ยงให้แก่พนักงานส่วนตำบล พนักงานจ้าง ผู้บริหารท้องถิ่น และสมาชิกสภาท้องถิ่นขององค์การบริหารส่วนตำบลเกาะลอยบางหักทุกคน ให้ปฏิบัติงานอย่างมีประสิทธิภาพและประสิทธิผลที่จะนำไปสู่การบรรลุเป้าหมายและการเป็นองค์กรแห่งนวัตกรรมขององค์การบริหารส่วนตำบลเกาะลอยบางหัก

๖.๔ หน่วยตรวจสอบภายในเป็นผู้สอบทานหรือประเมินผลการบริหารจัดการความเสี่ยงขององค์การบริหารส่วนตำบลเกาะลอยบางหักอย่างเป็นอิสระ เพื่อให้ความมั่นใจว่าหน่วยรับตรวจในสังกัดองค์การบริหารส่วนตำบลเกาะลอยบางหัก มีมาตรการควบคุมการบริหารจัดการความเสี่ยงที่มีประสิทธิภาพประสิทธิผล มีกระบวนการบริหารความเสี่ยงอยู่ในระดับที่ยอมรับได้

จึงประกาศมาเพื่อทราบโดยทั่วกัน

ประกาศ ณ วันที่ ๑๐ พฤศจิกายน พ.ศ. ๒๕๖๖



(นางสาวนวรรตน์ แก้วตา)

นายกองค์การบริหารส่วนตำบลเกาะลอยบางหัก



บันทึกข้อความ

ส่วนราชการ งานนโยบายและแผน สำนักปลัด อบต.เกาะลอยบางหัก โทร ๐๓๘-๑๕๗๖๒๙

ที่ ขบ ๗๔๓๐๑ /- วันที่ ๑๐ พฤศจิกายน ๒๕๖๖

เรื่อง ขออนุมัติประกาศนโยบายการบริหารความเสี่ยง ประจำปีงบประมาณ พ.ศ. ๒๕๖๗
ขององค์การบริหารส่วนตำบลเกาะลอยบางหัก

เรียน นายองค์การบริหารส่วนตำบลเกาะลอยบางหัก

เรื่องเดิม

ตามรัฐธรรมนูญแห่งราชอาณาจักรไทย พุทธศักราช ๒๕๖๐ มาตรา ๗๖ บัญญัติให้ดำเนินการพัฒนาระบบการบริหารราชการให้เป็นไปตามหลักการบริหารจัดการบ้านเมืองที่ดีตามพระราชกฤษฎีกาว่าด้วยหลักเกณฑ์และวิธีการบริหารกิจการบ้านเมืองที่ดี พ.ศ. ๒๕๔๖ ประกอบกับพระราชบัญญัติวินัยการเงินการคลังของรัฐ พ.ศ. ๒๕๖๑ มาตรา ๗๙ กำหนดให้หน่วยงานของรัฐจัดให้มีการบริหารจัดการความเสี่ยงและการควบคุมภายใน และตามหลักเกณฑ์กระทรวงการคลังว่าด้วยมาตรฐานและหลักเกณฑ์ปฏิบัติการบริหารจัดการความเสี่ยงสำหรับหน่วยงานของรัฐ พ.ศ. ๒๕๖๒ และที่แก้ไขเพิ่มเติม นั้น

ข้อเท็จจริง

บัดนี้ คณะกรรมการบริหารจัดการความเสี่ยงขององค์การบริหารส่วนตำบลเกาะลอยบางหัก ได้ประชุมเพื่อกำหนดนโยบายการบริหารความเสี่ยงขององค์การบริหารส่วนตำบลเกาะลอยบางหัก ประจำปีงบประมาณ พ.ศ. ๒๕๖๗ โดยระบุดำเนินการประกอบด้วยการบริหารจัดการความเสี่ยง บทบาทหน้าที่ความรับผิดชอบ และความเสี่ยงที่ยอมรับได้ รวมทั้งวิธีการ และระยะเวลาการรายงาน ระดับองค์กรปกครองส่วนท้องถิ่น และจัดทำแผนบริหารจัดการความเสี่ยง เพื่อเป็นการปฏิบัติตามหลักเกณฑ์ฯ ดังกล่าว จึงขออนุมัติประกาศนโยบายการบริหารความเสี่ยงขององค์การบริหารส่วนตำบลเกาะลอยบางหัก ประจำปีงบประมาณ พ.ศ. ๒๕๖๗ เพื่อให้การปฏิบัติงานสอดคล้องและวัตถุประสงค์ขององค์กรเป็นสำคัญ

ข้อระเบียบ/กฎหมาย

ตามหลักเกณฑ์กระทรวงการคลังว่าด้วยมาตรฐานและหลักเกณฑ์ปฏิบัติการบริหารจัดการความเสี่ยงสำหรับหน่วยงานของรัฐ พ.ศ. ๒๕๖๒

มาตรฐานการบริหารจัดการความเสี่ยงสำหรับหน่วยงานของรัฐ

ข้อ ๒.๒ ฝ่ายบริหารของหน่วยงานของรัฐต้องจัดให้มีสภาพแวดล้อมที่เหมาะสมต่อการบริหารจัดการความเสี่ยงภายในองค์กร อย่างน้อยประกอบด้วย การมอบหมายผู้รับผิดชอบเรื่องการบริหารจัดการความเสี่ยง การกำหนดวัฒนธรรมของหน่วยงานของรัฐที่ส่งเสริมการบริหารจัดการความเสี่ยง รวมถึงการบริหารทรัพยากรบุคคล

หลักเกณฑ์ปฏิบัติการบริหารจัดการความเสี่ยงสำหรับหน่วยงานของรัฐ

ผู้รับผิดชอบ หมายความว่า คณะบุคคลหรือหน่วยงานที่ได้รับมอบหมายให้ทำหน้าที่เกี่ยวกับการบริหารจัดการความเสี่ยงของหน่วยงานของรัฐที่อยู่ภายใต้การบริหารจัดการของหัวหน้าหน่วยงานของรัฐ

ข้อ ๔ ให้หน่วยงานของรัฐ จัดให้มีผู้รับผิดชอบซึ่งต้องประกอบด้วยฝ่ายบริหาร และบุคลากรที่มีความรู้ความเข้าใจเกี่ยวกับการจัดทำยุทธศาสตร์และการบริหารจัดการความเสี่ยงของหน่วยงานของรัฐดำเนินการเกี่ยวกับการบริหารจัดการความเสี่ยงสำหรับหน่วยงานของรัฐ ทั้งนี้ ไม่ควรเป็นผู้ตรวจสอบภายในของหน่วยงานของรัฐ

/ข้อ ๕...

ข้อ ๕ ผู้รับผิดชอบมีหน้าที่ ดังนี้

- (๑) จัดทำแผนการบริหารจัดการความเสี่ยง
- (๒) ติดตามประเมินผลการบริหารจัดการความเสี่ยง
- (๓) จัดทำรายงานผลตามแผนการบริหารจัดการความเสี่ยง
- (๔) พิจารณาทบทวนแผนการบริหารจัดการความเสี่ยง

ข้อ ๖ ให้นำหน่วยงานของรัฐจัดทำแผนบริหารจัดการความเสี่ยงเพื่อให้บรรลุวัตถุประสงค์ของหน่วยงานของรัฐ

ข้อ ๗ ให้ผู้รับผิดชอบของหน่วยงานของรัฐจัดทำรายงานผลการบริหารจัดการความเสี่ยง และเสนอให้หัวหน้าหน่วยงานของรัฐหรือผู้กำกับดูแลแล้วแต่กรณี พิจารณาย่างน้อยปีละ ๑ ครั้ง

ข้อเสนอแนะ/พิจารณา

เพื่อให้การบริหารจัดการความเสี่ยง เป็นไปด้วยความเรียบร้อย เห็นควรพิจารณาอนุมัติ ประกาศนโยบายการบริหารจัดการความเสี่ยง ประจำปีงบประมาณ พ.ศ. ๒๕๖๗ ขององค์การบริหารส่วนตำบลเกาะลอยบางหัก หากเห็นชอบได้โปรดพิจารณาลงนามในประกาศแนบท้ายมาพร้อมนี้ เพื่อจักได้ดำเนินการในส่วนที่เกี่ยวข้องต่อไป

จึงเรียนมาเพื่อโปรดพิจารณาอนุมัติ

(นางสาวสุกัญญา จำสองเพ็ญ)
นักวิเคราะห์นโยบายและแผนปฏิบัติการ

(นางวัลลีย์ แก้วตา)
หัวหน้าสำนักปลัด

- เห็นควรอนุมัติ
 ไม่เห็นควรอนุมัติ เนื่องจาก.....

(นายฉกรรช เปรื่องเมธา)
ผู้อำนวยการกองช่าง รักษาราชการแทน
ปลัดองค์การบริหารส่วนตำบลเกาะลอยบางหัก

- อนุมัติ ประกาศนโยบายการบริหารความเสี่ยง ประจำปีงบประมาณ พ.ศ. ๒๕๖๗ ขององค์การบริหารส่วนตำบลเกาะลอยบางหัก / ดำเนินการในส่วนที่เกี่ยวข้องต่อไป
 ไม่อนุมัติ เนื่องจาก.....

(นางสาวนวรรตน์ แก้วตา)
นายกองค์การบริหารส่วนตำบลเกาะลอยบางหัก



คำสั่งองค์การบริหารส่วนตำบลเกาะลอยบางหัก

ที่ ๔๙๘ / ๒๕๖๖

เรื่อง แต่งตั้งคณะกรรมการบริหารจัดการความเสี่ยง

ขององค์การบริหารส่วนตำบลเกาะลอยบางหัก ประจำปีงบประมาณ พ.ศ. ๒๕๖๗

อาศัยอำนาจตามพระราชบัญญัติวินัยการเงินการคลังของรัฐ พ.ศ. ๒๕๖๑ มาตรา ๗๙ บัญญัติให้หน่วยงานของรัฐจัดให้มีการตรวจสอบภายใน การควบคุมภายใน และการบริหารจัดการความเสี่ยง โดยให้ถือปฏิบัติตามหลักเกณฑ์กระทรวงการคลังว่าด้วยมาตรฐานและหลักเกณฑ์ปฏิบัติการบริหารจัดการความเสี่ยงสำหรับหน่วยงานของรัฐ พ.ศ. ๒๕๖๒ ดังนั้น เพื่อให้องค์การบริหารส่วนตำบลเกาะลอยบางหักสามารถบริหารจัดการความเสี่ยงได้อย่างมีประสิทธิภาพ สอดคล้องกับหลักเกณฑ์กระทรวงการคลังว่าด้วยมาตรฐานและหลักเกณฑ์ปฏิบัติการบริหารจัดการความเสี่ยงสำหรับหน่วยงานของรัฐ พ.ศ. ๒๕๖๒ และที่แก้ไขเพิ่มเติม จึงแต่งตั้งคณะกรรมการบริหารจัดการความเสี่ยงขององค์การบริหารส่วนตำบลเกาะลอยบางหัก ประกอบด้วย

- | | |
|---|----------------------|
| ๑. ปลัดองค์การบริหารส่วนตำบลเกาะลอยบางหัก | ประธานกรรมการ |
| ๒. รองปลัดองค์การบริหารส่วนตำบลเกาะลอยบางหัก | กรรมการ |
| ๓. หัวหน้าสำนักปลัด | กรรมการ |
| ๔. ผู้อำนวยการกองช่าง | กรรมการ |
| ๕. ผู้อำนวยการกองคลัง | กรรมการ |
| ๖. ผู้อำนวยการกองการศึกษา ศาสนาและวัฒนธรรม | กรรมการ |
| ๗. ผู้อำนวยการกองสาธารณสุขและสิ่งแวดล้อม | กรรมการ |
| ๘. นักพัฒนาชุมชน | กรรมการ |
| ๙. นักวิเคราะห์นโยบายและแผน | กรรมการ |
| ๑๐. เจ้าพนักงานการเงินและบัญชี (ลูกจ้างประจำ) | กรรมการ |
| ๑๑. ผู้ช่วยนักวิเคราะห์นโยบายและแผน | กรรมการและเลขานุการฯ |

ให้ผู้ที่ได้รับแต่งตั้งมีหน้าที่ความรับผิดชอบตามหลักเกณฑ์ปฏิบัติการบริหารจัดการความเสี่ยงสำหรับหน่วยงานของรัฐ ข้อ ๕ ดังนี้

- (๑) จัดทำแผนการบริหารจัดการความเสี่ยง
- (๒) ติดตามประเมินผลการบริหารจัดการความเสี่ยง
- (๓) จัดทำรายงานผลตามแผนการบริหารจัดการความเสี่ยง
- (๔) พิจารณาทบทวนแผนการบริหารจัดการความเสี่ยง
- (๕) ปฏิบัติหน้าที่อื่นที่เกี่ยวข้องในการบริหารจัดการความเสี่ยงตามที่ได้รับมอบหมาย

ทั้งนี้ ตั้งแต่บัดนี้เป็นต้นไป

สั่ง ณ วันที่ ๓๐ ตุลาคม พ.ศ. ๒๕๖๖

(นางสาวนวรรตน์ แก้วตา)

นายกองค์การบริหารส่วนตำบลเกาะลอยบางหัก